

PRÍLOHA – TABUĽKOVÁ A OBRÁZKOVÁ ČASŤ

(Číslovanie tabuliek a obrázkov je prepojené na číslovanie jednotlivých kapitol v textovej časti)

1. Úvod

Tabuľka 1.a Základné makroekonomické ukazovatele hospodárstva a lesného hospodárstva SR

Ukazovateľ	Meracia jednotka	Rok					
		2010	2015	2017	2019	2020	2021
HDP v bežných cenách ¹⁾	mld. €	68,49	79,89	84,44	94,05	92,08	97,12
z toho LH		0,39	0,57	0,62	0,63	0,60	0,72
Prírastok HDP	%	5,6	3,3	3,4	2,4	-4,8	3,0
Investície v bež. cenách ¹⁾	mil. €	14 453	18 971	17 896	20 296	18 073	18 571
z toho LH		41	51	52	61	39	39
Pracovníci	tis. osôb	2 170	2 267	2 372	2 450	2 399	2 385
z toho LH		23,3	21,4	19,6	17,9	16,8	16,8
Priemerná mesačná mzda	€	769	883	954	1 092	1 133	1 211
z toho LH		632	868	914	1 084	1 022	1 206
Produktivita práce z pridanej hodnoty		27 543	29 099	32 304	34 305	34 356	36 299
z toho LH	13 102	19 414	18 986	17 239	13 046	18 936	

Prameň: Štatistický úrad Slovenskej republiky – databázy DATACUBE, Národná banka Slovenska; NLC – LVÚ Zvolen (údaje a odhady za LH a produktivita práce z pridanej hodnoty).

¹⁾ Údaje za rok 2021 sú predbežné; Vypracoval: NLC – LVÚ Zvolen;

Vysvetlivka: HDP – hrubý domáci produkt, LH – lesné hospodárstvo

Tabuľka 1.b Vývoj najdôležitejších ukazovateľov lesného hospodárstva SR

Ukazovateľ	Meracia jednotka	Rok					
		2010	2015	2017	2019	2020	2021
Hospodársky výsledok LH	tis. €	22 100	51 630	48 800	28 620	25 510	77 915
Podpora LH z verejných zdrojov		40 136	55 413	51 546	36 799	39 442	28 932
Priame náklady pestovnej činnosti		43 898	56 484	57 728	51 403	41 936	45 125
Ťažba dreva	tis. m ³	9 860	9 142	9 393	9 219	7 510	7 641
Dodávky dreva		9 599	8 995	9 361	8 957	7 448	7 665
Priemerné speňaženie dreva	€·m ³	39,40	47,03	47,09	47,47	44,68	57,90
Výmera lesných pozemkov	tis. ha	2 010,8	2 014,7	2 019,3	2 023,1	2 024,6	2 025,5

Prameň: NLC-LVÚ Zvolen, 2011-2022; Vypracoval: NLC-LVÚ Zvolen

2. Stav a vývoj lesov

2.1 Výmera lesov

Tabuľka 2.1-a Vývoj výmery lesa, porastovej pôdy, lesných pozemkov a lesov využiteľných na produkciu dreva

Kategória	Rok						
	1990	2001	2005	2010	2015	2020	2021
	tisíc ha (lesnatosť v %)						
Lesné pozemky	1 976,5	2 006,4	2 006,2	2 010,8	2 014,7	2 024,6	2 025,5
Lesnatosť (%)	40,3	40,5	40,9	41,0	41,1	41,3	41,3
Porastová pôda a priemerný ročný nárast PP od r. 1990	1 921,7	1 927,4	1 931,6	1 938,9	1 942,6	1 951,5	1 952,8
	+ 1,003 tis. ha ročne						
- z toho Les ¹⁾	1 902	1 927	1 912	1 918	1 922	1 931,2	1 932,5
- z toho Iné pozemky s drevinami ²⁾	19	20	20	21	21	20,3	20,3
Lesy využiteľné na produkciu dreva ³⁾	1 772	1 767	1 751	1 779	1 795	1 795,5	1 802,6

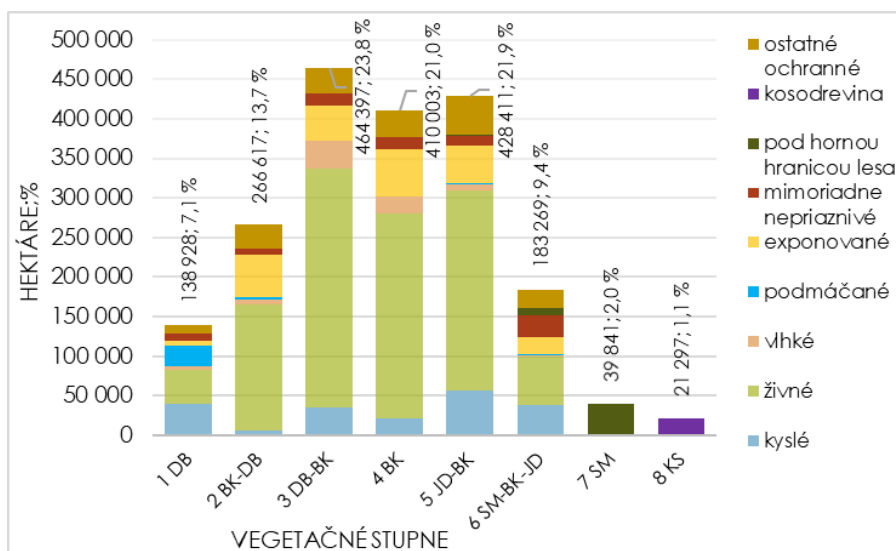
Prameň: NLC, Súhrnné informácie o stave lesov SR 1970-2021; Lesnícke štúdium č. 55/1999; Vypracoval: NLC-LVÚ Zvolen. Vysvetlivky:

¹⁾ Podľa medzinárodnej definície Organizácie OSN pre výživu a poľnohospodárstvo (2015) „Les“ (Forest – F) tvoria porasty drevín, ktoré sú vo veku dospelosti na daných stanovištiach schopné dosiahnuť výšku 5 m a viac, ako aj všetky mladšie rastové štádiá lesov, ktoré túto výšku v budúcnosti dosiahnu.

²⁾ Kategória „Iné pozemky s drevinami“ (Other Wooded Land – OWL) zahŕňa porasty drevín, ktoré vo veku dospelosti nie sú schopné na daných stanovištiach výšku 5 m dosiahnuť. Do kategórie OWL na Slovensku zaraďujeme porasty s prevládajúcim zastúpením kosodreviny, ktorých celková výmera je známa. V zmysle príslušných predpisov SR sú v porastovej pôde zahrnuté aj porasty s prevládajúcim zastúpením kosodreviny. Údaje o výmerách kategórií „Les“ a „Iné pozemky s drevinami“ uvádzame v Tabuľke 2.1-a z dôvodu, že v takomto členení sú predkladané príslušným medzinárodným organizáciám pre potreby vypracovania „Globálneho hodnotenia lesných zdrojov“ FAO a „Správy o stave európskych lesov“ FOREST EUROPE / FAO / UNECE.

³⁾ Súčasťou ukazovateľov trvalo udržateľného obhospodarovania lesov FOREST EUROPE sú aj „Lesy využiteľné pre produkciu dreva“ (Forests Available for Wood Supply – FAWS).

2.2 Štruktúra lesov

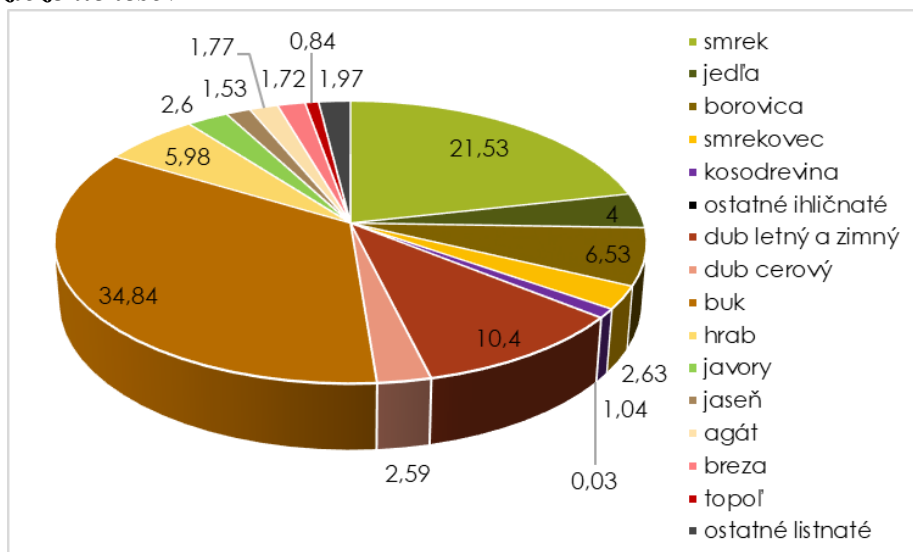


Obrázok 2.2-a Rozdelenie lesov podľa vegetačných stupňov a základných typov stanovišť (ha, %)

Prameň: NLC, Súhrnné informácie o stave lesov SR 2022; Vypracoval: NLC-LVÚ Zvolen.

Vysvetlivky: Vegetačné stupne: DB – dubový, BK-DB – bukovo-dubový, DB-BK – dubovo-bukový, BK – bukový, JD-BK – jedľovo-bukový, SM-BK-JD – smrekovo-bukovo-jedľový, SM – smrekový, KS – kosodrevinový.

Drevinové zloženie lesov

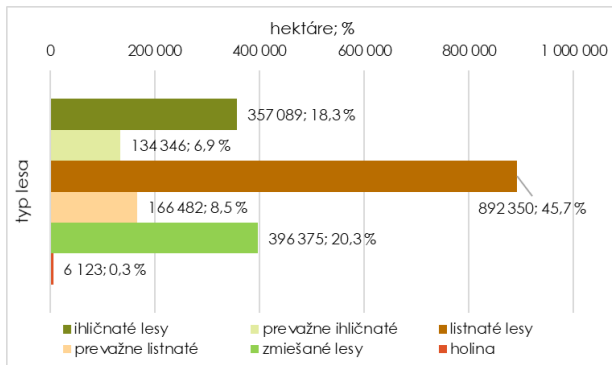


Obrázok 2.2-b Zastúpenie ihličnatých a listnatých drevín v lesných porastoch SR v roku 2021 (%)

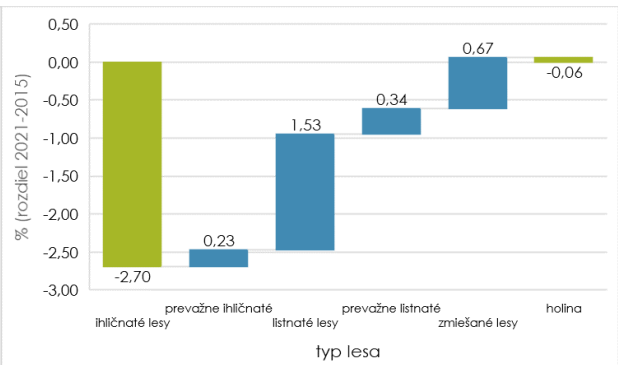
Tabuľka 2.2-a Prehľad introdukovaných drevín v lesoch SR – doterajšie skúsenosti a perspektíva ich ďalšieho využitia

Drevina		Výmera (ha)	%	Produkcia	Odolnosť	Perspektíva pestovania
Agát biely	Robinia pseudoacacia	34 734,3	60,8	v mladom veku rýchla	dobrá	energetické porasty
Borovica čierna	Pinus nigra	8 512,5	14,9	nižšia ako borovica lesná	náchylná na patogény	otázna
Topole šľachtené	Populus sp. X	8 386,1	14,7	veľmi vysoká	dobrá	stanovištne limitovaná
Dub červený	Quercus rubra	2 328,9	4,1	vyššia ako naše duby	dobrá	dobrá
Duglaska tisolistá	Pseudotsuga menziesii	1 134,9	2,0	vyššia ako smrek	dobrá	veľmi dobrá
Orech čierny	Juglans nigra	588,0	1,0	nižšia ako naše duby	dobrá	otázna
Jaseň americký	Fraxinus americana	440,8	0,8	-	-	neoverená
Gaštan jedlý	Castanea sativa	153,3	0,3	vyššia ako naše duby	náchylný na patogény	otázna
Javorovec jaseňolistý	Acer negundo	407,4	0,7	-	-	invázna drevina
Smrek pichľavý	Picea pungens	54,1	0,1	nižšia ako domáci smrek	dobrá	otázna
Pajaseň žliazkatý	Ailanthus altissima	179,6	0,3	-	-	invázna drevina
Borovica vejmutova	Pinus strobus	79,0	0,1	porovnateľná so smrekom	náchylná na patogény	otázna
Ostatné		162,8	0,3		-	-
Spolu		57 161,6	100			

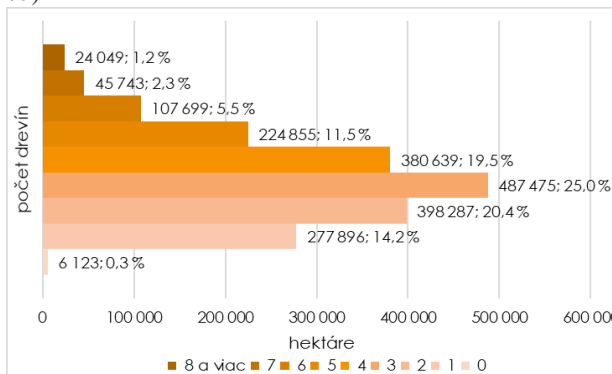
Prameň: NLC, Súhrnné informácie o stave lesov SR, 2022.



Obrázok 2.2-c Výmera a zastúpenie typov lesa (ha, %)

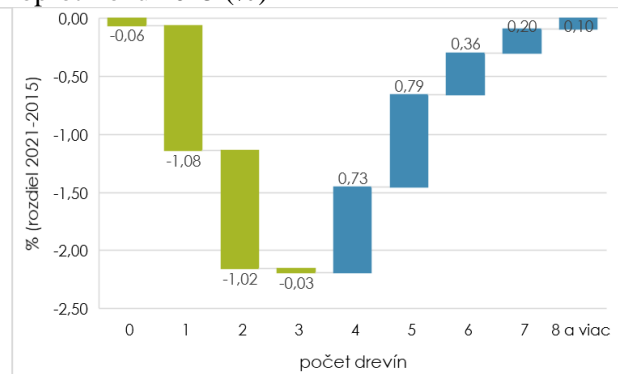


Obrázok 2.2-c1 Zmena zastúpenia typov lesa oproti roku 2015 (%)

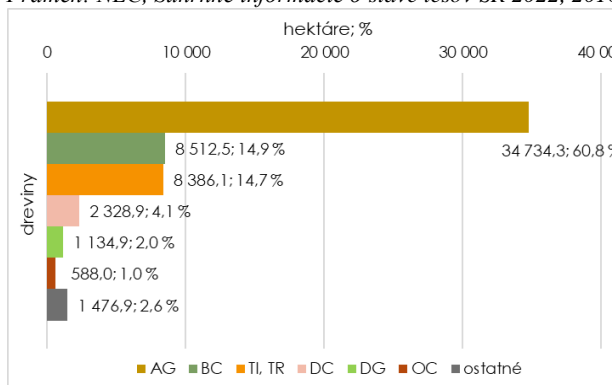


Obrázok 2.2-d Výmera a zastúpenie lesných porastov podľa počtu drevín (ha, %)

Prameň: NLC, Súhrnné informácie o stave lesov SR 2022, 2016; Vypracoval: NLC-LVÚ Zvolen

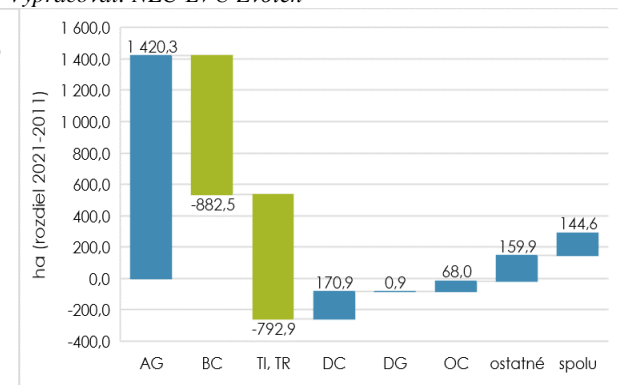


Obrázok 2.2-d1 Zmena zastúpenia počtu drevín v lesných porastoch oproti roku 2015 (%)



Obrázok 2.2-e zastúpenie introdukovaných drevín (ha, %)

Vysvetlivky: AG – agát biely, BC – borovica čierna, TI – topol I 214, TR – topol Robusta, DC – dub červený, DG – duglaska tisolistá, OC – orech čierny.



Obrázok 2.2-e1 Zmena zastúpenia introdukovaných drevín za desať rokov – od roku 2011 (%)

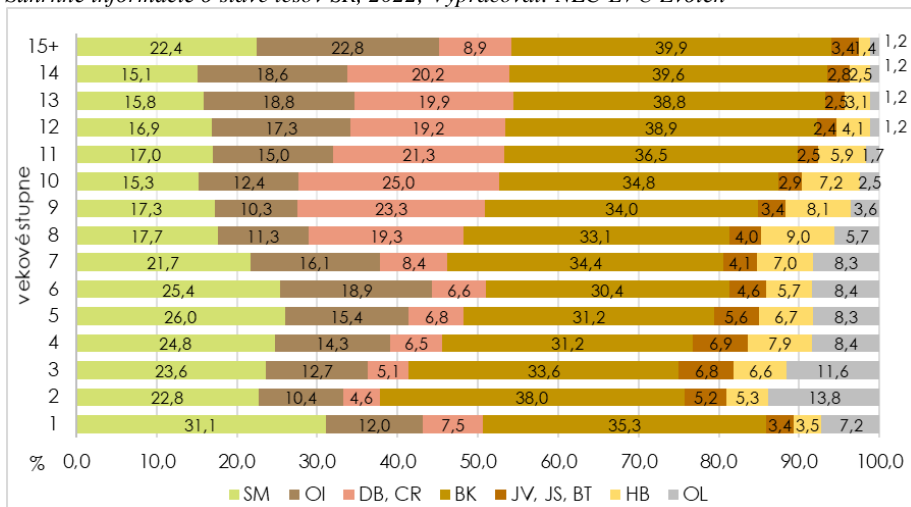
Veková štruktúra lesov

Tabuľka 2.2-b Vekové zloženie lesov

Výmera		Vekový stupeň							
		holina	1	2	3	4	5	6	7
skutočná	ha	6 122,5	191 174,9	183 114,3	119 514,4	138 531,5	151 120,4	131 855,6	114 563,3
	%	0,31	9,79	9,38	6,12	7,09	7,74	6,75	5,87
- ihličnaté	ha	-	82 370,3	60 794,3	43 397,2	54 118,9	62 558,7	58 467,5	43 349,7
- listnaté	ha	-	108 804,6	122 320,0	76 117,3	84 412,7	88 561,8	73 388,2	71 213,6
Výmera		Vekový stupeň							
		8	9	10	11	12	13	14	15+

skutočná	ha	155 668,5	173 466,3	147 211,4	129 288,2	110 511,9	72 186,7	42 101,1	86 333,7
	%	7,97	8,88	7,54	6,62	5,66	3,70	2,16	4,42
- ihličnaté	ha	45 027,4	47 800,4	40 669,9	41 374,5	37 764,2	24 981,7	14 221,4	39 052,3
- listnaté	ha	110 641,1	125 665,9	106 541,5	87 913,7	72 747,7	47 205,0	27 879,8	47 281,4

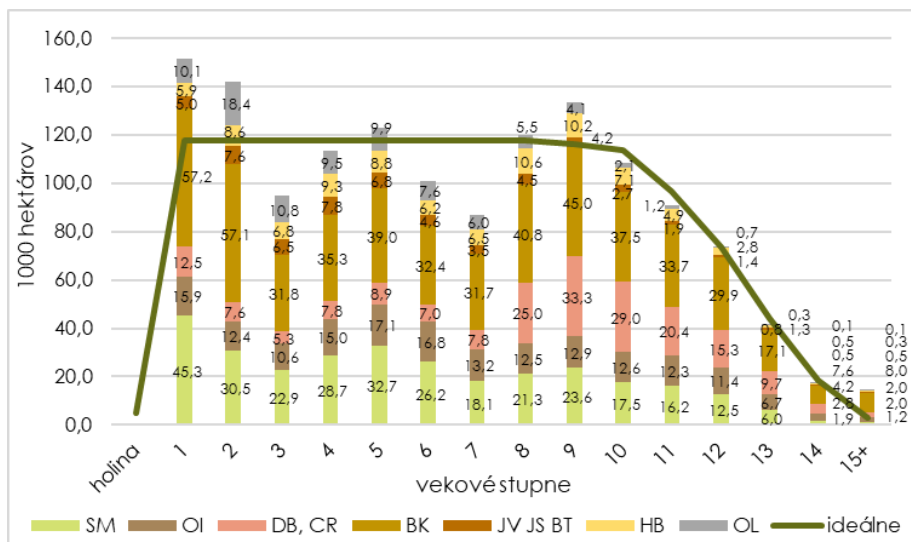
Prameň: NLC, Súhrnné informácie o stave lesov SR, 2022; Vypracoval: NLC-LVÚ Zvolen



Obrázok 2.2-f Zastúpenie (plošný podiel) lesných drevín vo vekových stupňoch (%)

Prameň: NLC, Súhrnné informácie o stave lesov SR, 2022; Vypracoval: NLC-LVÚ Zvolen

Vysvetlivky: SM – smrek obyčajný, OI – ostatné ihličnany, DB – dub letný a dub zimný, CR – dub cerový, BK – buk lesný, JV – javor, JS – jaseň štíhly, BT – bresty, HB – hrab obyčajný, OL – ostatné listnáče

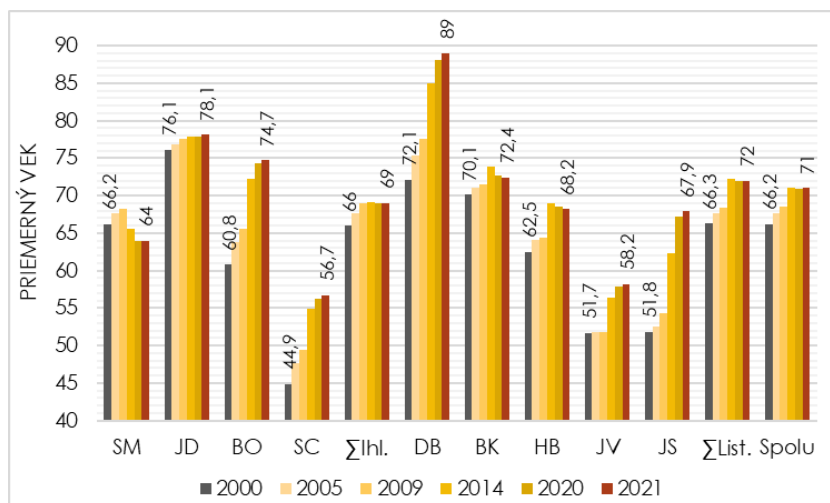


Obrázok 2.2-g Skutočná výmera hospodárskych lesov podľa vekových stupňov a lesných drevín a jej porovnanie s normálnou-ideálnou výmerou vekových stupňov hospodárskych lesov (1000 ha)

Prameň: NLC, Súhrnné informácie o stave lesov SR, 2022; Vypracoval: NLC-LVÚ Zvolen

Tabuľka 2.2-c Vývoj priemerného veku vybraných drevín

Rok	Priemerný vek (rok)											Spolu
	SM	JD	BO	SC	∑Ihl.	DB	BK	HB	JV	JS	∑List.	
2021	64,0	78,1	74,7	56,7	69,0	89,0	72,4	68,2	58,2	67,9	72,0	71,0
2020	64,0	77,9	74,3	56,3	68,9	88,1	72,7	68,6	57,8	67,2	72,0	70,9
2014	65,6	77,8	72,3	54,9	69,1	85,0	73,9	69,0	56,4	62,3	72,2	71,0
2009	68,2	77,6	65,6	49,4	68,9	77,5	71,5	64,4	51,8	54,3	68,4	68,6
2005	67,6	76,8	63,8	47,7	67,6	75,4	71,0	64,1	51,8	52,6	67,7	67,7
2000	66,2	76,1	60,8	44,9	66,0	72,1	70,1	62,5	51,7	51,8	66,3	66,2



Obrázok 2.2-h Vývoj priemerného veku vybraných drevín

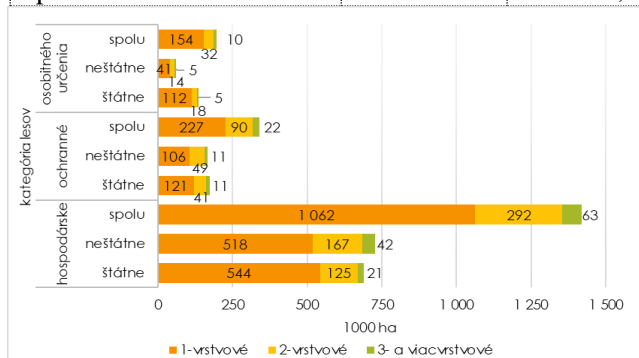
Prameň: NLC, Súhrnné informácie o stave lesov SR, 2001-2022; Vypracoval: NLC-LVÚ Zvolen

Vysvetlivky: SM – smrek obyčajný, JD – jedľa biela, BO – borovica, SC – smrekovec opadavý, DB – dub letný a dub zimný, BK – buk lesný, HB – hrab obyčajný, JV – javory, JS – jaseň štíhly.

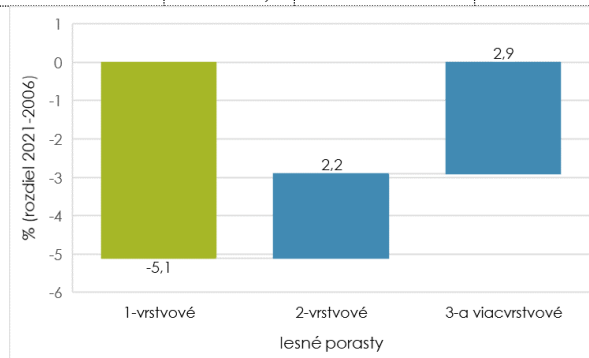
Priestorová štruktúra lesov

Tabuľka 2.2-d Zastúpenie jednovrstvových porastov podľa zakmenenia a viacvrstvových porastov spolu a podľa kategórií lesov

Kategória lesa	Jednovrstvové porasty so zakmenením		Viacvrstvové porasty (ha, %)	
	0,0 – 0,6 (ha, %)	0,7 – 1,0 (ha, %)		
hospodárske	68 023	4,8	994 189	70,1
ochranné	45 758	13,5	181 126	53,4
osobitného určenia	11 288	5,8	142 473	72,7
Spolu	125 070	6,4	1 317 788	67,5



Obrázok 2.2-i Plošný podiel jedno, dvojj a viacvrstvových lesov spolu, podľa kategórií lesov a obhospodarovania (štátne, neštátne)

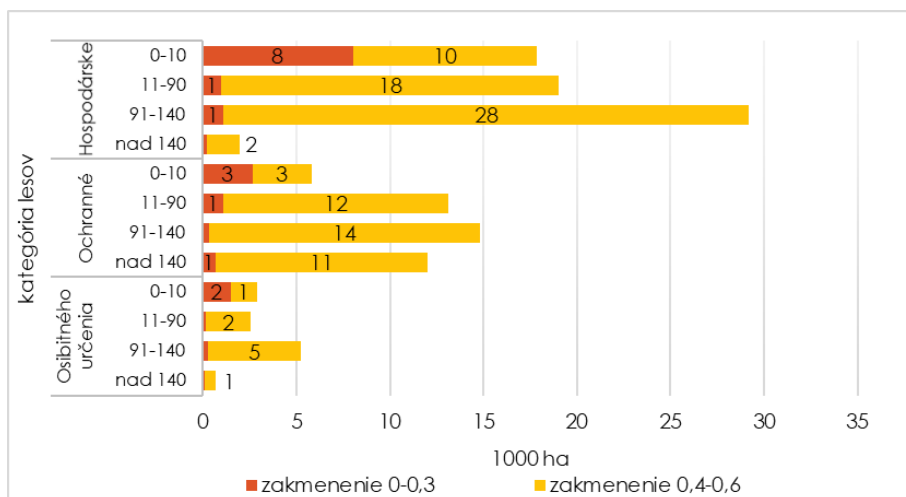


Obrázok 2.2-i1 Zmena plošného podielu lesov podľa počtu vrstiev za 15 rokov – od roku 2006

Tabuľka 2.2-e Vývoj zakmenenia lesných porastov podľa vekových stupňov

Rok	Vekový stupeň															Spolu
	1	2	3	4	5	6	7	8	9	10	11	12	13	14	15+	
2021	0,88	0,92	0,90	0,87	0,84	0,82	0,81	0,80	0,80	0,79	0,79	0,78	0,77	0,74	0,71	0,83
2020	0,88	0,92	0,90	0,86	0,84	0,82	0,81	0,80	0,79	0,78	0,78	0,78	0,77	0,74	0,71	0,82
2014	0,88	0,91	0,89	0,86	0,84	0,82	0,80	0,80	0,78	0,78	0,78	0,78	0,76	0,75	0,71	0,82
2010	0,87	0,89	0,86	0,83	0,81	0,80	0,79	0,78	0,77	0,77	0,77	0,76	0,75	0,71	0,71	0,80
2005	0,88	0,89	0,86	0,83	0,81	0,79	0,78	0,77	0,76	0,77	0,77	0,76	0,73	0,71	0,70	0,81

Prameň: NLC, Súhrnné informácie o stave lesov SR, 2006-2022; Vypracoval: NLC-LVÚ Zvolen



Obrázok 2.2-j Výskyt neplnohodnotných porastov so zakmenením nižším ako kritické (0,60) z hľadiska produkcie dreva podľa kategórií lesov a vekových skupín

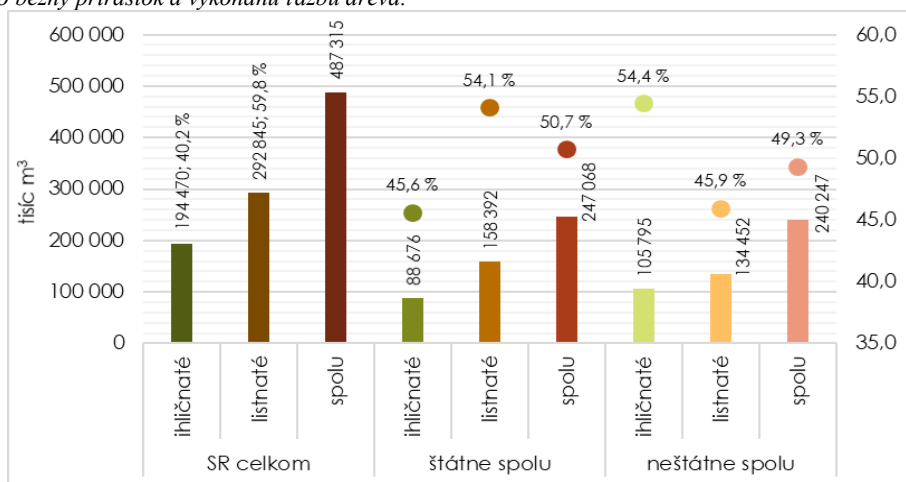
2.3 Zásoba dreva a uhlíka v lesoch

Tabuľka 2.3-a Vývoj zásoby dreva na lesných pozemkoch spolu, na hektár a podľa skupín drevín

Zásoba dreva	Rok											
	1980	1990	2000	2005	2010	2015	2016	2017	2018	2019	2020	2021
	milión m ³ hrubiny bez kôry (zásoba na 1 ha: m ³)											
Spolu	324	348,5	410	438,9	461,9	478,1	480,7	480,3	481,8	483,0	484,5	487,3
- Ihličnatá	170	178,9	199,1	207,4	212,2	202,2	202,0	200,0	198,6	196,0	194,8	194,5
- Listnatá	154	169,6	210,9	231,6	249,8	275,9	278,7	280,2	283,2	287,0	289,7	292,8
na 1 ha, m ³	174	181	215	229	239	247	248	248	248	249	249	250

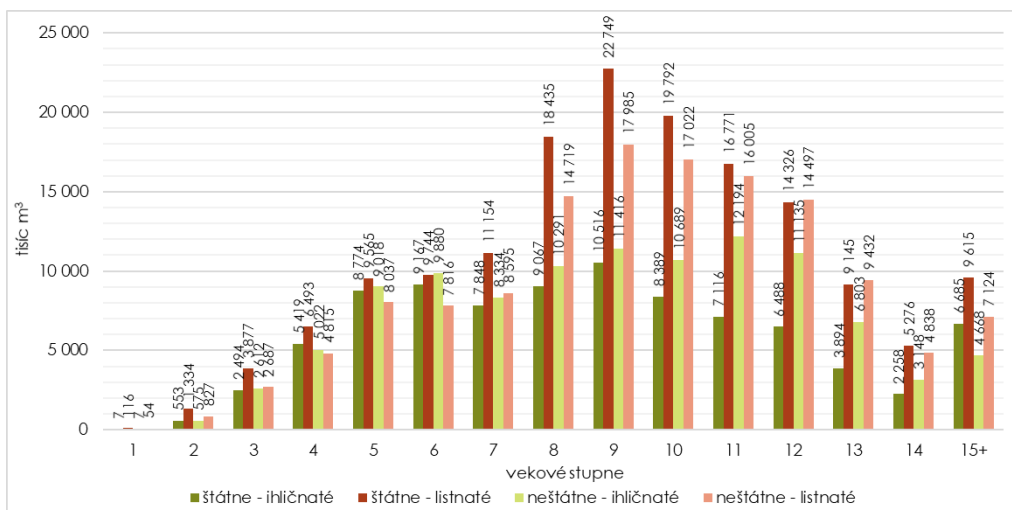
Prameň: NLC, Súhrnné informácie o stave lesov SR, 1980-2022; Vypracoval: NLC-LVÚ Zvolen.

Poznámka: Zásoby dreva sa uvádzajú ako súčet zásob platných LHP k začiatku ich platnosti; Údaje rokov 2015 - 2020 sú aktualizované o bežný prírastok a vykonanú ťažbu dreva.



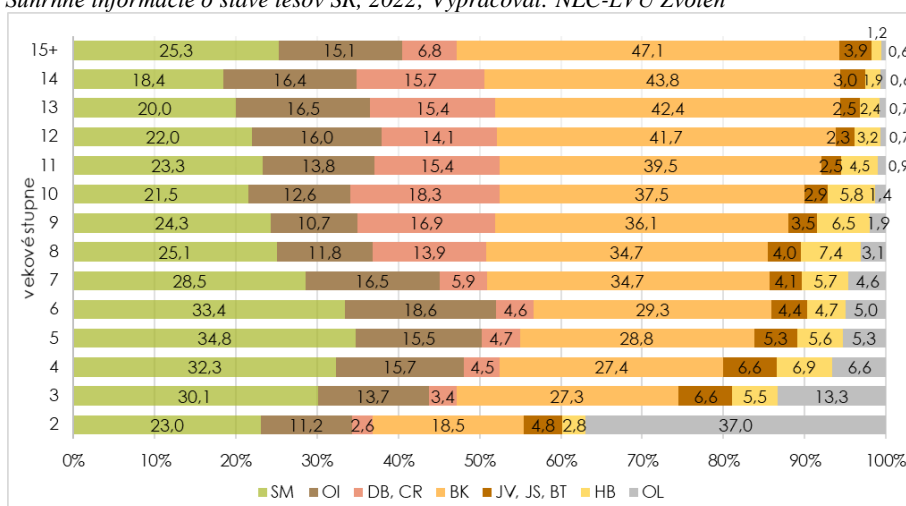
Obrázok 2.3-a Zásoba dreva spolu, podľa skupín drevín (ihličnaté, listnaté) a obhospodarovania

Prameň: NLC, Súhrnné informácie o stave lesov SR, 2022; Vypracoval: NLC-LVÚ Zvolen



Obrázok 2.3-b Zásoba dreva podľa vekových stupňov, skupín drevín (ihličnaté, listnaté) a obhospodarovania (štátne, neštátne)

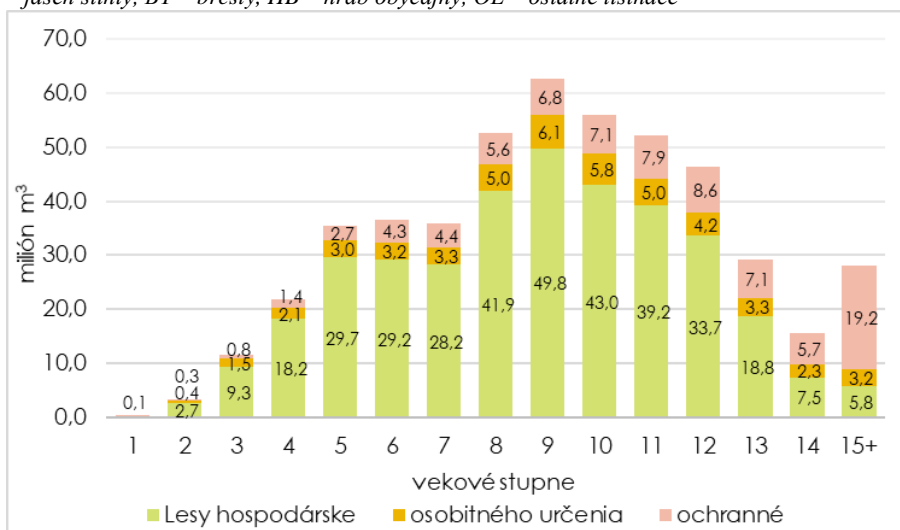
Prameň: NLC, Súhrnné informácie o stave lesov SR, 2022; Vypracoval: NLC-LVÚ Zvolen



Obrázok 2.3-c Podiely zásoby dreva vo vekových stupňoch podľa lesných drevín (%)

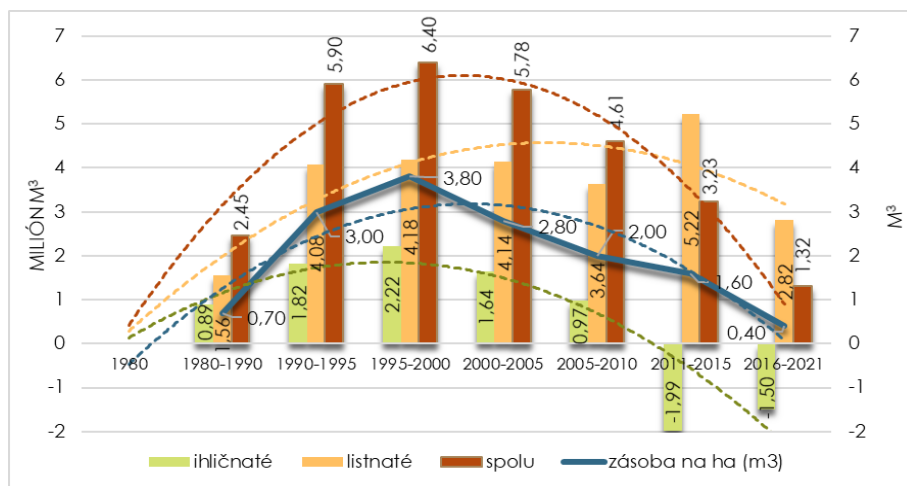
Prameň: NLC, Súhrnné informácie o stave lesov SR, 2022; Vypracoval: NLC-LVÚ Zvolen.

Vysvetlivky: SM – smrek obyčajný, OI – ostatné ihličnany, DB – dub letný a dub zimný, CR – dub cerový, BK – buk lesný, JV – javory, JS – jaseň štíhly, BT – bresty, HB – hrab obyčajný, OL – ostatné listnáče



Obrázok 2.3-d Zásoba dreva v lesoch SR podľa vekových stupňov a kategórií lesa (milión m³)

Prameň: NLC, Súhrnné informácie o stave lesov SR, 2022; Vypracoval: NLC-LVÚ Zvolen



Obrázok 2.3-e Vývoj priemernej ročnej zmeny zásob dreva (v uvedených periódach) podľa skupín drevín (ihličnaté, listnaté), na hektár a trendy ich vývoja

Prameň: NLC, Súhrnné informácie o stave lesov SR, 1980-2022; Vypracoval: NLC-LVÚ Zvolen.

Tabuľka 2.3-b Vývoj celkového bežného prírastku (CBP) spolu a na 1 ha

Ukazovateľ m ³ / m ³ .ha ⁻¹	Roky									
	2000	2001	2002	2003	2004	2005	2006	2007	2008	2009
CBP spolu	11 204	11 299	11 391	11 452	11 534	11 584	11 671	11 665	11 768	11 866
CBP na 1 ha	5,83	5,86	6,00	6,03	6,07	6,10	6,14	6,14	6,20	6,23
Ukazovateľ m ³ / m ³ .ha ⁻¹	Roky									
	2010	2012	2014	2015	2016	2017	2018	2019	2020	2021
CBP spolu	11 953	12 126	12 079	12 092	12 079	12 023	12 007	11 980	11 974	11 984
CBP na 1 ha	6,26	6,25	6,31	6,32	6,30	6,27	6,25	6,23	6,22	6,22

Prameň: NLC, Súhrnné informácie o stave lesov SR, 2001-2022; Vypracoval: NLC-LVÚ Zvolen

Tabuľka 2.3-c Vývoj zásoby uhlíka v lesoch – v živej a odumretej biomase a v pôde

Rok	Zásoba uhlíka v lesoch						Spolu
	v živej biomase		v mŕtvej biomase		v pôde		
	nadzemnej	podzemnej	mŕtve drevo	opad/humus			
	mil. ton						
2021	165,69	33,14	16,9	22,7	270,5	508,92	
2020	164,74	32,95	16,9	22,7	270,5	507,79	
2018	162,49	32,50	16,8	22,6	270,5	504,89	
2015	161,24	32,25	16,7	22,5	270,5	503,19	
2010	152,54	30,51	16,2	22,4	270,5	492,15	
2005	142,96	28,59	15,3	20,4	270,5	477,75	
2000	133,38	26,68	14,4	19,5	270,5	464,46	
1990	111,87	22,37	12,2	16,7	270,5	433,64	

Prameň: NLC, Súhrnné informácie o stave lesov SR, 2022; Vypracoval: NLC-LVÚ Zvolen

3 Škodlivé činitele v lesoch a zdravotný stav lesov

3.1 Abiotické škodlivé činitele v lesoch a vykonané opatrenia

Tabuľka 3.1-a Abiotické škodlivé činitele v lesoch

Abiotický škodlivý činiteľ	Objem dreva poškodených stromov, m ³			
	počiatočný stav k 1.1.2021	nárast za rok 2021	spracovaná v roku 2021	nespracovaná k 31.12.2021
Vietor	58 029	932 385	954 918	35 496
Sucho a úpal	36 707	92 512	120 370	8 849
Sneh	97 142	6 780	40 991	62 931
Záplavy a podmáčanie	6	16	16	6
Iné abiotické	1 745	8 597	8 986	1 356
Spolu	193 629	1 040 290	1 125 281	108 638

Prameň: NLC, Lesnícka ochranná služba, 2022

Tabuľka 3.1-b Abiotické škodlivé činitele v lesoch podľa skupín drevín

Dreviny	Objem dreva poškodených stromov, m ³			
	počiatočný stav k 1.1.2021	nárast za rok 2021	spracovaná v roku 2021	nespracovaná k 31.12.2021
Ihličnaté	40 300	753 572	746 104	47 768
Listnaté	153 329	286 718	379 177	60 870
Spolu	193 629	1 040 290	1 125 281	108 638

Prameň: NLC, Lesnícka ochranná služba, 2022

Tabuľka 3.1-c Abiotické škodlivé činitele v lesoch na hlavných drevinách

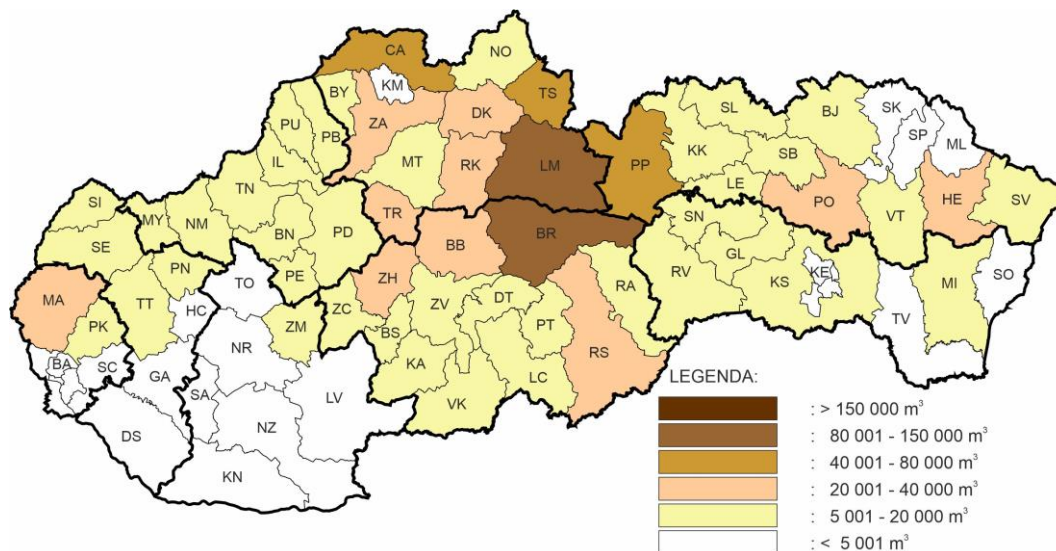
Dreviny	Objem dreva poškodených stromov, m ³			
	počiatočný stav k 1.1.2021	nárast za rok 2021	spracovaná v roku 2021	nespracovaná k 31.12.2021
Smrek	37 702	606 304	623 207	20 799
Jedľa	1 044	49 317	46 486	3 875
Borovica	27 016	51 181	58 686	19 511
Buk	33 397	226 729	244 235	15 891
Dub	1 282	71 518	69 810	2 990
Ostatné dreviny	93 188	35 241	82 857	45 572
Spolu	193 629	1 040 290	1 125 281	108 638

Prameň: NLC, Lesnícka ochranná služba, 2022

Tabuľka 3.1-d Objem vykonanej ťažby dreva stromov poškodených pôsobením abiotických škodlivých činiteľov v lesoch podľa krajov

Kraj	Vykonaná náhodná ťažba, m ³		
	Ihličnatá	Listnatá	Spolu
Banskobystrický	173 098	110 573	283 671
Bratislavský	14 521	16 266	30 787
Košický	28 163	36 153	64 316
Nitriansky	3 698	15 495	19 193
Prešovský	101 150	91 427	192 577
Trenčiansky	44 782	57 061	101 843
Trnavský	5 428	25 681	31 109
Žilinský	375 264	26 521	401 785
Spolu	746 104	379 177	1 125 281

Prameň: NLC, Lesnícka ochranná služba, 2022



© Lesnícka ochrannárska služba Banská Štiavnica, 2022

Obrázok 3.1-a Objem dreva poškodených stromov abiotickými škodlivými činiteľmi v lesoch podľa okresov

3.2 Biotické škodlivé činitele v lesoch a vykonané opatrenia

Tabuľka 3.2-a Biotické škodlivé činitele v lesoch podľa skupín drevín

Dreviny	Objem dreva poškodených stromov, m ³			
	počiatočný stav k 1.1.2021	nárast za rok 2021	spracovaná v roku 2021	nespracovaná k 31.12.2021
Ihličnaté	70 515	1 705 730	1 715 372	60 873
listnaté	55 521	65 896	60 868	60 549
Spolu	126 036	1 771 626	1 776 240	121 422

Prameň: NLC, Lesnícka ochrannárska služba, 2022

Tabuľka 3.2-b Podkôrny a drevokazný hmyz a ostatní živočíšni škodcovia

Podkôrny a drevokazný hmyz	Objem dreva poškodených stromov, m ³			
	počiatočný stav k 1.1.2021	nárast za rok 2021	spracovaná v roku 2021	nespracovaná k 31.12.2021
Lykožrút smrekový	3 406	1 470 229	1 455 555	18 080
Lykožrút lesklý	379	10 722	10 310	791
Drevokaz čiarkovaný	0	0	0	0
Lykožrúty na jedli	182	6 140	4 827	1 495
Podkôrnikové na borovici	1 193	53 492	52 774	1 911
Lykožrút smrekovcový	6355	623	1 738	5 240
Podkôrnik dubový	626	2 693	2 590	729
Lykožrút bukový	0	3 037	3 037	0
Iný podkôrny hmyz	13 521	81 807	93 161	2 167
Ostatní živočíšni škodcovia	92 751	3 713	10 568	85 896
Spolu	118 413	1 632 456	1 634 560	116 309

Prameň: NLC, Lesnícka ochrannárska služba, 2022

Tabuľka 3.2-c Podkôrny a drevokazný hmyz a ostatní živočíšni škodcovia podľa skupín drevín

Dreviny	Objem dreva poškodených stromov, m ³			
	počiatočný stav k 1.1.2021	nárast za rok 2021	spracovaná v roku 2021	nespracovaná k 31.12.2021
Ihličnaté	65 809	1 611 651	1 616 416	61 044
listnaté	52 604	20 805	18 144	55 265
Spolu	118 413	1 632 456	1 634 560	116 309

Prameň: NLC, Lesnícka ochranná služba, 2022

Tabuľka 3.2-d Podkôrny a drevokazný hmyz a ostatní živočíšni škodcovia na hlavných drevinách

Drevina	Objem dreva poškodených stromov, m ³			
	počiatočný stav k 1.1.2021	nárast za rok 2021	spracovaná v roku 2021	nespracovaná k 31.12.2021
Smrek	53 759	1 517 847	1 545 508	26 098
Jedľa	2 683	10 792	11 943	1 532
Borovica	2 909	63 328	56 606	9 631
Buk	1 758	2 966	3 772	952
Dub	632	10 276	4 069	6 839
Ostatné dreviny	56 672	27 247	12 662	71 257
Spolu	118 413	1 632 456	1 634 560	116 309

Prameň: NLC, Lesnícka ochranná služba, 2022

Tabuľka 3.2-e Objem vykonanej ťažby dreva stromov poškodených pôsobením podkôrneho a drevokazného hmyzu a ostatnými živočíšnymi škodcami podľa krajov

Kraj	Vykonaná náhodná ťažba, m ³		
	Ihličnatá	Listnatá	Spolu
Banskobystrický	353 020	2 511	355 531
Bratislavský	36 493	2 206	38 699
Košický	58 955	2 616	61 571
Nitriansky	1 730	856	2 586
Prešovský	98 916	3 162	102 078
Trenčiansky	61 052	3 990	65 042
Trnavský	16 642	888	17 530
Žilinský	989 608	1 915	991 523
Spolu	1 616 416	18 144	1 634 560

Prameň: NLC, Lesnícka ochranná služba, 2022

Tabuľka 3.2-f Fytopatogénne organizmy

Fytopatogénne organizmy	Objem dreva poškodených stromov, m ³			
	počiatočný stav k 1.1.2021	nárast za rok 2021	spracovaná v roku 2021	nespracovaná k 31.12.2021
Hniloby	811	16 427	15 883	1 355
Podpňovka	6 974	70 353	75 100	2 227
Koreňovka vrstevnatá	583	337	336	584
Rakovina a nekróza kôry	898	2 879	3 204	573
Tracheomykózy	388	4 284	3 984	688
Fytoftóry	0	23	23	0
Sypavky	0	140	140	0
Švrnitosť a hnednutie listov a ihlíc	0	96	96	0
Iné huby	108	44 631	42 914	1 825
Spolu	9 762	139 170	141 680	7 252

Prameň: NLC, Lesnícka ochranná služba, 2022

Tabuľka 3.2-g Fytopatogénne organizmy podľa skupín drevín

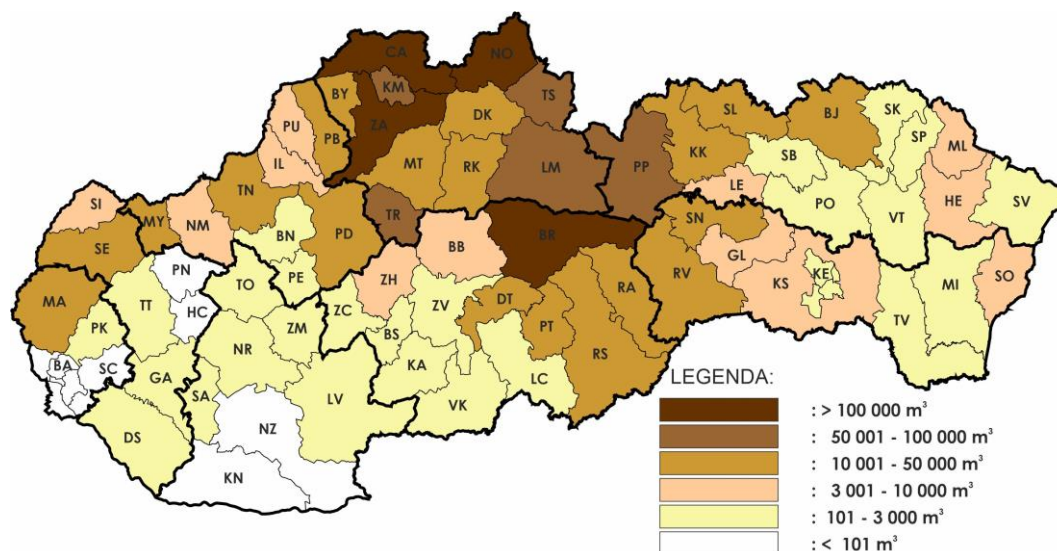
Dreviny	Objem dreva poškodených stromov, m ³			
	počiatočný stav k 1.1.2021	nárast za rok 2021	spracovaná v roku 2021	nespracovaná k 31.12.2021
Ihličnaté	9 256	94 079	98 956	4 379
listnaté	506	45 091	42 724	2 873
Spolu	9 762	139 170	141 680	7 252

Prameň: NLC, Lesnícka ochrannárska služba, 2022

Tabuľka 3.2-h Objem vykonanej ťažby dreva stromov poškodených hubovými patogénmi podľa krajov

Kraj	Vykonaná náhodná ťažba, m ³		
	Ihličnatá	Listnatá	Spolu
Banskobystrický	2 347	5 964	8 311
Bratislavský	0	447	447
Košický	6 915	8 060	14 975
Nitriansky	213	1 713	1 926
Prešovský	6 913	8 476	15 389
Trenčiansky	9 774	11 412	21 186
Trnavský	50	5 370	5 420
Žilinský	72 744	1 282	74 026
Spolu	98 956	42 724	141 680

Prameň: NLC, Lesnícka ochrannárska služba, 2022



© Lesnícka ochrannárska služba Banská Štiavnica, 2022

Obrázok 3.2-a Objem dreva poškodených stromov biotickými škodlivými činiteľmi v lesoch podľa okresov

3.3 Antropogénne škodlivé činitele v lesoch a vykonané opatrenia

Tabuľka 3.3-a Antropogénne škodlivé činitele v lesoch

Antropogénne činitele	Objem dreva poškodených stromov, m ³			
	počiatočný stav k 1.1.2021	nárast za rok 2021	spracovaná v roku 2021	nespracovaná k 31.12.2021
Imisie	1 304	7 054	7 188	1 170
Odcudzenie dreva	0	7 022	7 022	0
Požiare	44	741	740	45
Iné antropogénne	87	1 497	1 513	71
Spolu	1 435	16 314	16 463	1 286

Prameň: NLC, Lesnícka ochranná služba, 2022

Tabuľka 3.3-b Antropogénne škodlivé činitele v lesoch podľa skupín drevín

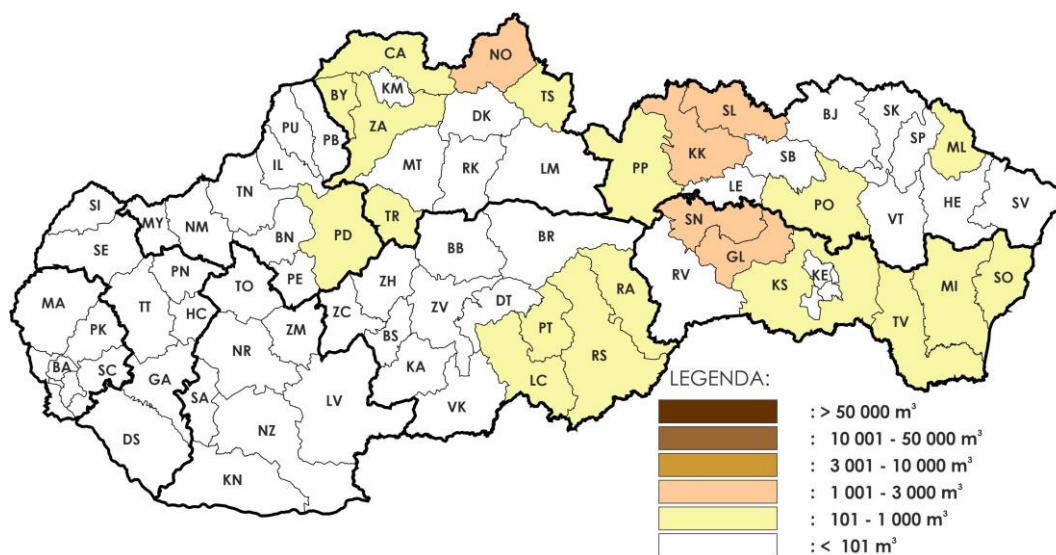
Dreviny	Objem dreva poškodených stromov, m ³			
	počiatočný stav k 1.1.2021	nárast za rok 2021	spracovaná v roku 2021	nespracovaná k 31.12.2021
Ihličnaté	1 267	11 274	11 789	752
listnaté	168	5 040	4 674	534
Spolu	1 435	16 314	16 463	1 286

Prameň: NLC, Lesnícka ochranná služba, 2022

Tabuľka 3.3-c Objem vykonanej ťažby dreva stromov poškodených antropogénnymi škodlivými činiteľmi v lesoch podľa krajov

Kraj	Vykonaná náhodná ťažba, m ³		
	Ihličnatá	Listnatá	Spolu
Banskobystrický	401	1 373	1 774
Bratislavský	12	15	27
Košický	3 725	1 885	5 610
Nitriansky	0	0	0
Prešovský	3 643	637	4 280
Trenčiansky	128	318	446
Trnavský	0	16	16
Žilinský	3 880	430	4 310
Spolu	11 789	4 674	16 463

Prameň: NLC, Lesnícka ochranná služba, 2022



© Lesnícka ochranná služba Banská Štiavnica, 2022

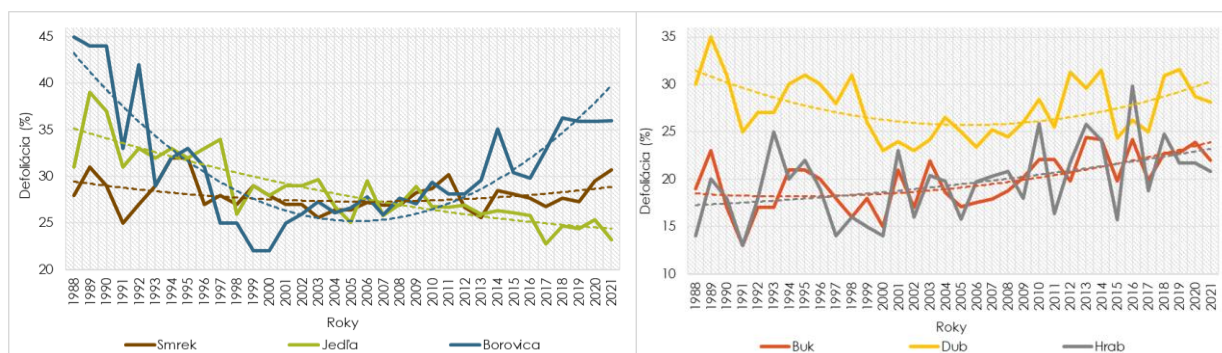
Obrázok 3.3-a Objem dreva poškodených stromov antropogénnymi škodlivými činiteľmi v lesoch podľa okresov

3.4 Zdravotný stav lesov

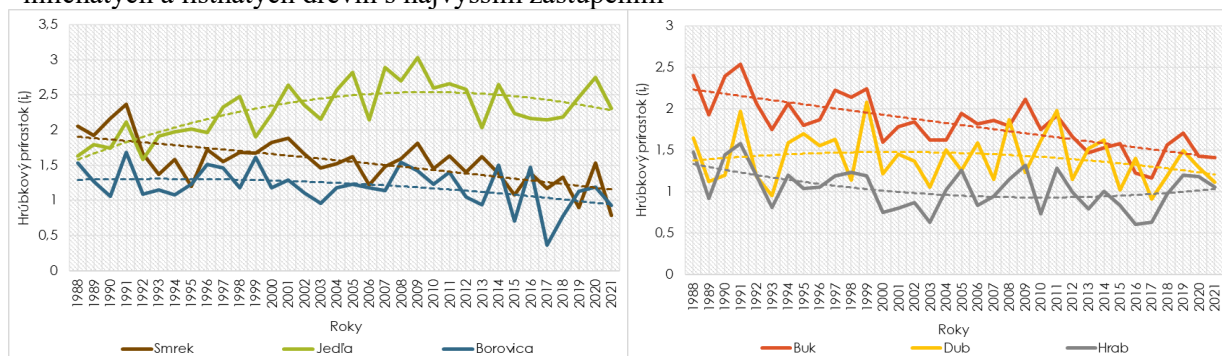
Tabuľka 3.4-a Poškodenie vybraných drevín jednotlivo a spolu podľa stupňov defoliácie v % (2021)

St. defoliácie	0	1	2	3	4			N hodnotených stromov
% defoliácie	0-10 %	11-25 %	26-60 %	61-99 %	100 %	1+2+3+4	2+3+4	
Buk	13,9	64,8	20,2	1,0	0,1	86,1	21,3	1 231
Dub	3,2	54,1	40,9	1,0	0,8	96,8	42,7	489
Hrab	5,9	82,7	11,4	0,0	0,0	94,1	11,4	203
Ostatné listnaté	6,5	52,7	31,8	5,4	3,6	93,5	40,8	277
Listnaté spolu	9,7	62,2	25,9	1,5	0,7	90,3	28,1	2 200
Smrek	4,0	42,0	51,4	2,5	0,1	96,0	54,0	672
Jedľa	6,5	70,3	23,2	0,0	0,0	93,5	23,2	185
Borovica	1,8	32,7	56,8	7,7	1,0	98,2	65,5	391
Smrekovec	0,0	24,1	70,3	5,6	0,0	100,0	75,9	54
Ihličnaté spolu	3,5	42,5	49,8	3,8	0,4	96,5	54,0	1 302
Spolu	7,4	54,7	35,0	2,3	0,6	92,6	37,9	3 502

Vysvetlivky: Stupeň defoliácie: 0 bez defoliácie (0-10 %), 1 slabo defoliované (11-25 %), 2 stredne defoliované (26-60 %), 3 silne defoliované (61-99 %), 4 odumierajúce a mŕtve (100 %).



Obrázok 3.4-a Vývoj priemernej defoliácie (straty asimilačných orgánov SAO) v % vybraných ihličnatých a listnatých drevín s najvyšším zastúpením



Obrázok 3.4-b Vývoj priemerného hrúbkového prírastku (i_r) v mm vybraných ihličnatých a listnatých drevín s najvyšším zastúpením

Prameň: NLC-LVÚ Zvolen; Monitoring lesov Slovenska 2022

3.6 Ochrana pred požiarmi

Tabuľka 3.6-a Okresy s najvyšším počtom požiarov, najviac poškodenou plochou a vyčíslenou škodou

Okresy s najvyšším počtom požiarov		Okresy s najväčšou plochou poškodenou požiarmi		Okresy s najväčšou vyčíslenou škodou spôsobenou požiarmi	
Okres	Počet požiarov	Okres	Poškodená plocha, ha	Okres	Vyčíslená škoda, €
Čadca	10	Nové Zámky	40,00	Žilina	110 000
Žilina	7	Čadca	28,33	Žarnovica	30 000
Spišská Nová Ves	6	Kys. Nové Mesto	16,93	Čadca	16 200
Kys. Nové Mesto	5	Spišská Nová Ves	14,70	Poprad	12 000
Lipt. Mikuláš	5	Púchov	9,00	Senica	5 220
Rožňava	5	Rožňava	8,05	Kys. Nové Mesto	4 920
Senica	5	Ružomberok	7,76	Rimavská Sobota	4 830

Prameň: Požiarnotechnický a expertízny ústav MV SR, Vypracoval: NLC-LVÚ Zvolen 2022

Tabuľka 3.6-b Najčastejší výskyt lesných požiarov podľa priestoru ich výskytu

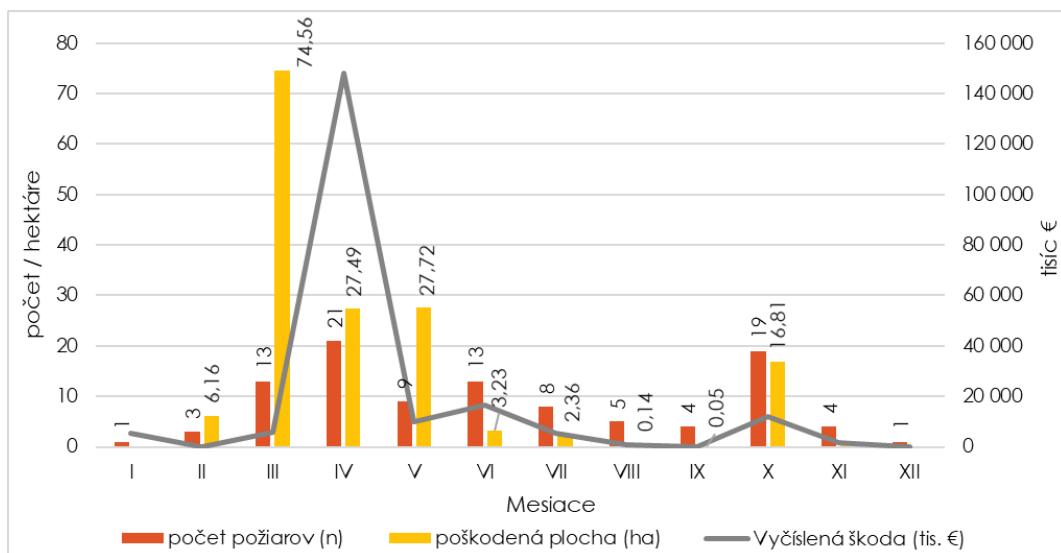
Priestor vzniku požiaru	Počet požiarov	Zhorená plocha (ha)	Škoda (€)
Lesný porast zmiešaný	35	114,07	161 555
Lesná ťažba	25	17,68	2 750
Listnatý porast	21	12,99	4 375
Lesný porast ihličnatý nad 10 rokov	12	9,33	5 670
Iné lesy	6	0,53	90
Lesný porast ihličnatý do veku 10 rokov	2	4,34	31 500

Prameň: Požiarnotechnický a expertízny ústav MV SR, Vypracoval: NLC-LVÚ Zvolen 2022

Tabuľka 3.6-c Najčastejšia príčina vzniku lesných požiarov

Príčina požiaru	Počet požiarov	Zhorená plocha (ha)	Škoda (€)
Nezistená	24	20,30	148 750
Spaľovanie odpadu a odpadkov (mimo skládok)	17	18,83	9 040
Zakladanie ohňov v prírode	13	12,44	7 725
Manipulácia s otvoreným ohňom	10	59,32	4 050
Úmyselné zapálenie neznámou osobou	8	2,03	13 905
Vypaľovanie trávy a suchých porastov	8	16,42	3 180
Iná nedbalosť a neopatrnosť dospelých	7	28,23	16 750
Blesk, resp. objekt nechranený bleskozvodom	6	0,04	640
Fajčenie	6	1,29	1 900
Iné sledované príčiny	2	0,04	0

Prameň: Požiarnotechnický a expertízny ústav MV SR, Vypracoval: NLC-LVÚ Zvolen 2022



Obrázok 3.6-a Výskyt lesných požiarov, poškodená plocha a vyčíslená škoda podľa mesiacov (2021)
 Prameň: Požiarnotechnický a expertízny ústav MV SR, Vypracoval: NLC-LVÚ Zvolen 2022

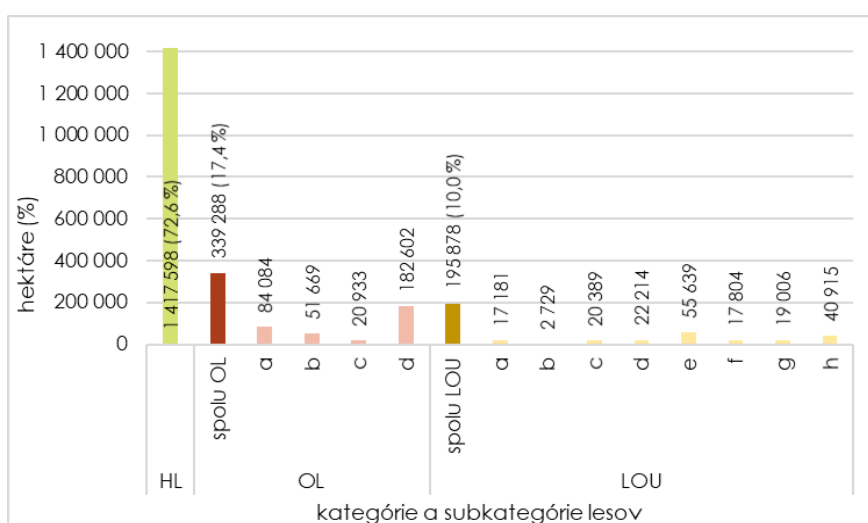
4 Hospodárenie v lesoch

4.1 Kategórie lesov a služby lesných ekosystémov

Tabuľka 4.1-a Zastúpenie lesov podľa kategórii a druhu užívania

Kategória lesov	Výmera porastovej pôdy					
	Spolu SR		z toho štátne		z toho neštátne	
	ha	%	ha	%	ha	%
Hospodárske	1 417 598,3	72,6	690 326,7	69,1	727 271,6	76,3
Ochranné	339 288,2	17,4	173 108,2	17,3	166 179,9	17,4
Osobitného určenia	195 878,2	10,0	135 756,4	13,6	601 21,84	6,3
Spolu	1 952 764,7	100	999 191,4	100	953 573,4	100

Prameň: NLC, Súhrnné informácie o stave lesov SR, 2022; Vypracoval: NLC-LVÚ Zvolen

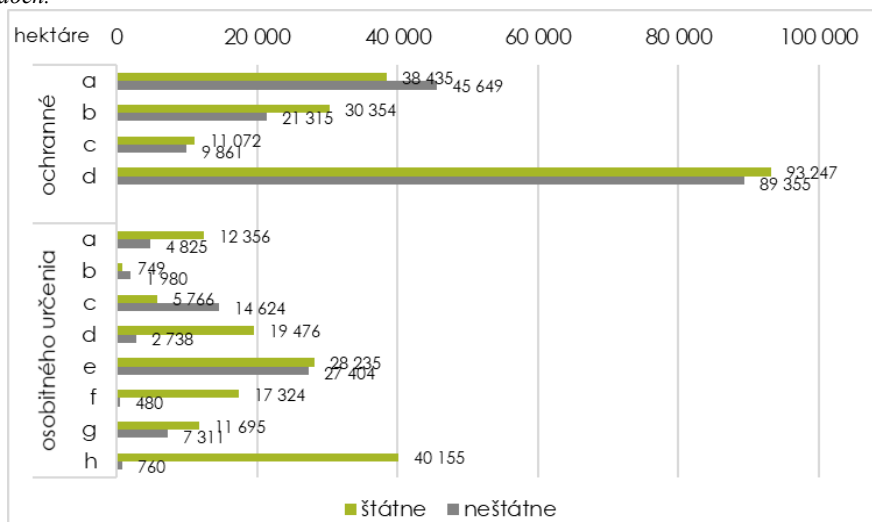


Obrázok 4.1-a Zastúpenie kategórií a subkategórií lesov v SR

Prameň: NLC, Súhrnné informácie o stave lesov SR, 2022; Vypracoval: NLC-LVÚ Zvolen

Vysvetlivky: HL – Hospodárske lesy; OL – Ochranné lesy, z toho: a – lesy na mimoriadne nepriaznivých stanovištiach, b – vysokohorské lesy pod hornou hranicou stromovej vegetácie, c – lesy nad hornou hranicou stromovej vegetácie

s prevládajúcim zastúpením kosodreviny, d – ostatné lesy s prevažujúcou funkciou ochrany pôdy; LOU – Lesy osobitného určenia, z toho: a – lesy v ochranných pásmach vodárenských zdrojov, b – v ochranných pásmach prírodných liečivých zdrojov (kúpeľné lesy), c – prímestské a rekreačné lesy, d – lesy vo zverniciach a bažantniciach, e – lesy v chránených územiach, f – lesy v zriadených génových základniach, g – lesy určené na lesnícky výskum a lesnícku výrobu, h – lesy vo vojenských obvodoch.



Obrázok 4.1-b Zastúpenie subkategórií lesov ochranných a osobitného určenia podľa druhu užívania
Prameň: NLC, Súhrnné informácie o stave lesov SR, 1981-2022; Vypracoval: NLC-LVÚ Zvolen.

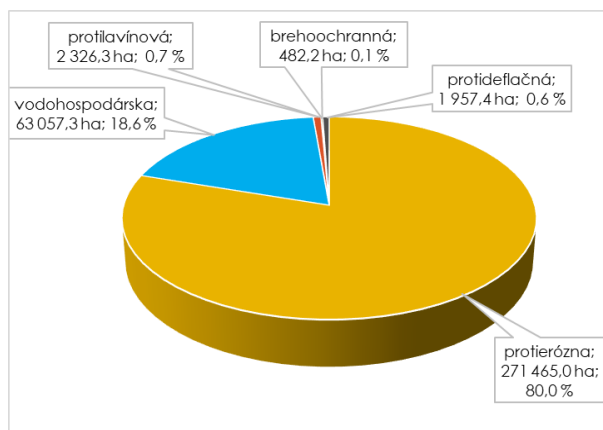
Tabuľka 4.1-b Plošné zastúpenie lesov podľa prevládajúcej funkcie a kategórií lesov

Kategória lesov	Prevládajúca funkcia	Výmera porastovej pôdy		
		ha	% *	% **
Hospodárske	Produkčná	1 417 598,3	100,0	72,6
	Spolu	1 417 598,3	100,0	72,6
Ochranné	Protierózna	271 465,0	80,0	13,9
	Vodohospodárska	63 057,3	18,6	3,2
	Protilavínová	2 326,3	0,7	0,1
	Brehoochranná	482,2	0,1	0
	Protideflačná	1 957,4	0,6	0,1
	Spolu	339 288,2	100,0	17,4
	Osobitného určenia	Vodoochranná	13 915,4	7,1
Rekreačná	21 278,9	10,9	1,1	
Kúpeľno-liečebná	2 330,8	1,2	0,1	
Ochrana prírody	54 639,6	27,9	2,8	
Poľovná	23 008,8	11,7	1,2	
Výchovno-výskumná	19 919,4	10,2	1,0	
Ochrana gen. zdrojov	19 615,8	10,0	1,0	
Obrany štátu	41 169,6	21,0	2,1	
Spolu	195 878,2	100,0	10,0	
Celkom SR		1 952 764,7	100,0	100,0

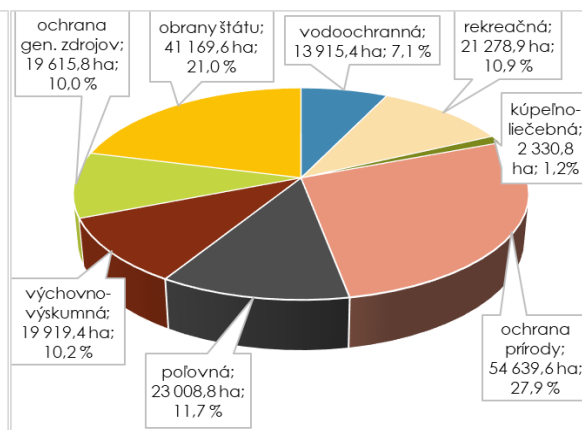
Prameň: NLC, Súhrnné informácie o stave lesov SR, 2022; Vypracoval: NLC-LVÚ Zvolen.

Poznámka: *percentuálny podiel prevládajúcej funkcie vypočítaný z výmery príslušnej kategórie lesa.

**percentuálny podiel prevládajúcej funkcie vypočítaný z celkovej výmery lesov.



Obrázok 4.1-c Výmera ochranných lesov podľa prevládajúcej funkcie (ha, %)



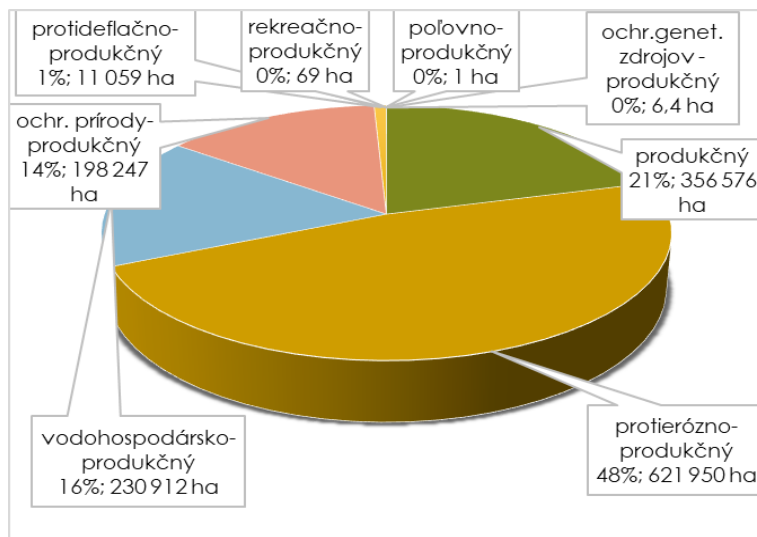
Obrázok 4.1-d Výmera lesov osobitného určenia podľa prevládajúcej funkcie (ha, %)

Tabuľka 4.1-c Plošné zastúpenie funkčných typov v kategórii hospodárskych lesov

Funkčné typy hospodárskych lesov	ha	% z výmery HL	% z výmery PP
produkčný	295 424,1	20,8	15,1
protierózno-produkčný	675 972,8	47,7	34,6
vodohospodársko-produkčný	235 741,4	16,6	12,1
ochrany prírody-produkčný	199 104,6	14,0	10,2
protideflačno-produkčný	11 271,6	0,8	0,6
rekreačno-produkčný	76,3	0	0,0
ochrany genetických zdrojov-produkčný	6,4	0	0,0
poľovno-produkčný	1,2	0	0,0
Spolu	1 417 598,3	100,0	72,6

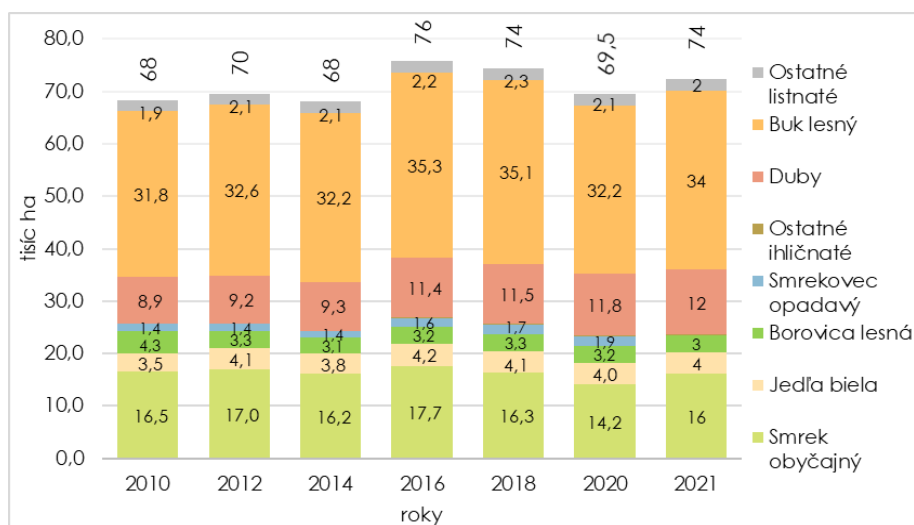
Prameň: NLC, Súhrnné informácie o stave lesov SR, 2022; Vypracoval: NLC-LVÚ Zvolen.

Vysvetlivka: HL – hospodárske lesy; PP – porastová pôda

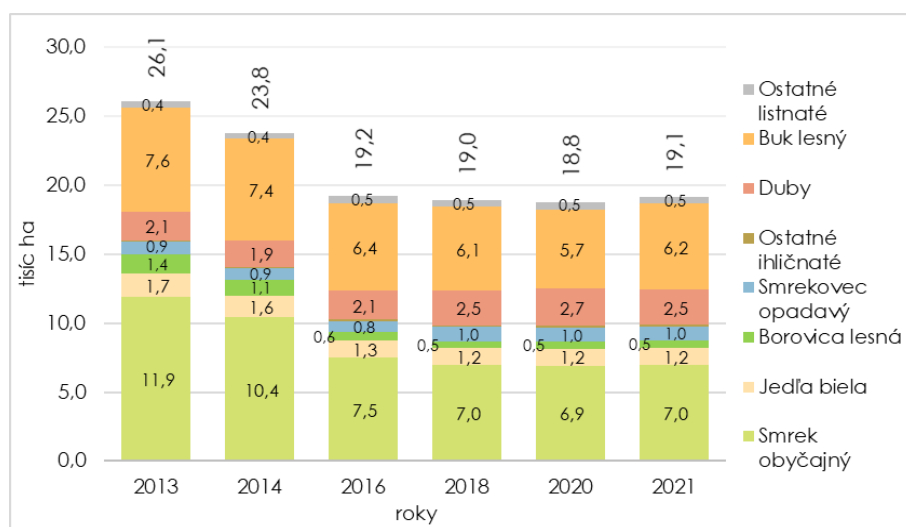


Obrázok 4.1-e Výmera hospodárskych lesov podľa funkčných typov (ha)

4.2 Genofond a reprodukčný materiál lesných drevín



Obrázok 4.2-a Vývoj výmery uznaných porastov podľa drevín



Obrázok 4.2-b Vývoj výmery genových základní podľa drevín

Prameň: NLC-LVÚ Zvolen, Semenárska kontrola; stav k 31. 12. 2021

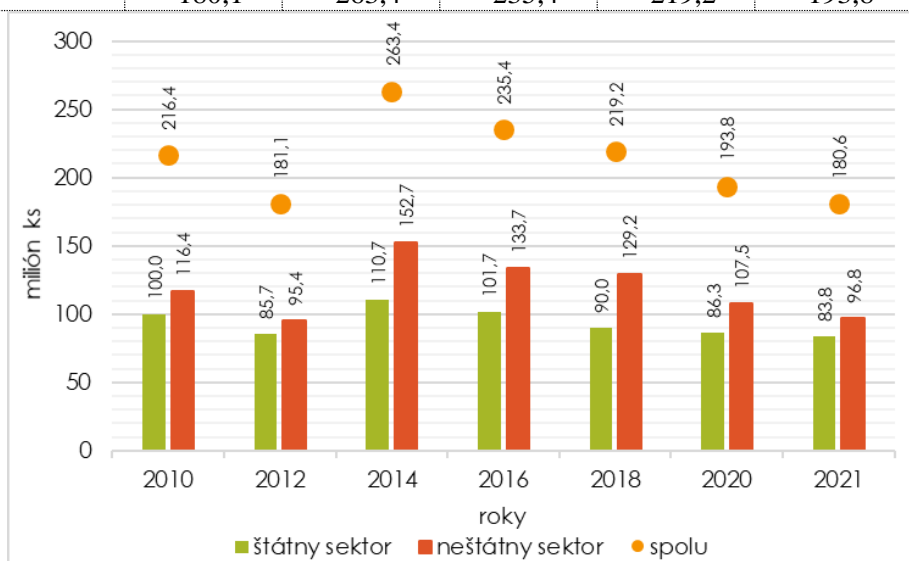
Tabuľka 4.2-a Množstvo zozbieranej semennej suroviny a zásoby osiva lesných drevín (kg)

Drevina	Zozbierané semeno a semenná surovina	Zásoby osiva		
		spolu	v Banke semien lesných drevín	
			základná zásoba	pracovná zásoba
Smrek obyčajný	0	2 594	37,9	124,5
Jedľa biela	9 350	3 256	0	0
Borovica lesná	195	710	6,4	3,4
Smrekovec opadavý	190	984	8,4	6,3
Buk lesný	320	26 519	0	0
Duby	35 060	10 737	0	0
Ostatné	39 978	830	0	0

Prameň: NLC-LVÚ Zvolen, Semenárska kontrola; Lesy SR, š. p. Banská Bystrica, OZ Semenoles Liptovský Hrádok, súkromní producenti; stav k 31. 12. 2021

Tabuľka 4.2-b Vývoj výmery lesných škôlok, ich produkčnej plochy a produkcie sadeníc

Ukazovateľ	Rok					
	2012	2014	2016	2018	2020	2021
Celková výmera škôlok (ha)						
Štátny sektor	349	356	358	358	358	352
Neštátny sektor	166	167	169	175	177	169
Spolu	515	523	527	533	535	521
Produkčná plocha škôlok (ha)						
Štátny sektor	230	234	235	235	235	231
Neštátny sektor	123	125	126	132	133	128
Spolu	353	359	361	367	368	359
Produkcia sadeníc (mil. ks)						
Štátny sektor	95,4	110,7	101,7	90	86,3	83,8
Neštátny sektor	85,7	152,7	133,7	129,2	107,5	96,8
Spolu	180,1	263,4	235,4	219,2	193,8	180,6



Obrázok 4.2-c Vývoj produkcie sadeníc lesných drevín podľa druhu užívania (mil. ks)

Prameň: NLC-LVÚ Zvolen, 2010-2021

Tabuľka 4.2-c Počet škôlok a prevádzkových zariadení

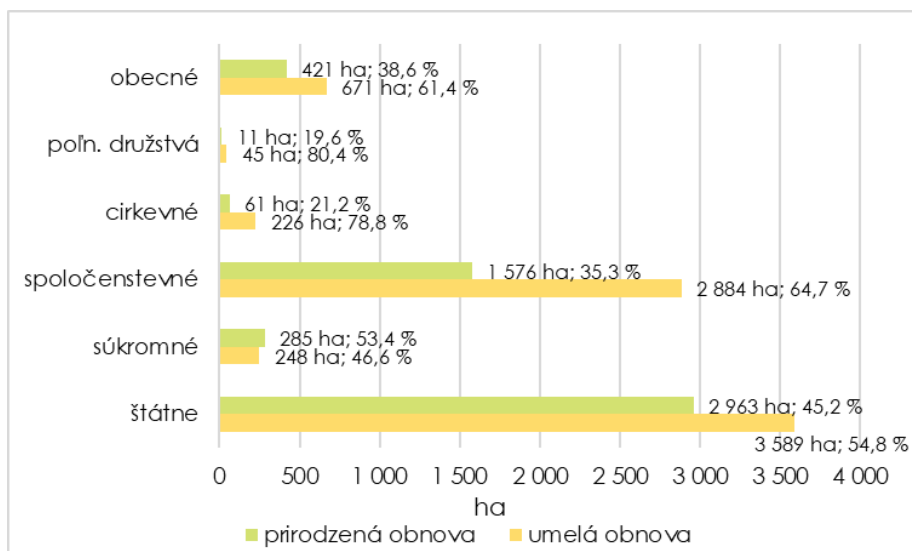
Druh	Škôlkarské stredisko	Škôlka	Hlavová škôlka	Klimatizačný sklad	Manipulačná hala	Snežná jama	Skleník	PEK	Mraziaci box
Počet	11	252	2	44	2	162	6	3	1

Prameň: NLC-LVÚ Zvolen, Semenárska kontrola; stav k 31. 12. 2021. Vysvetlivka: PEK – polyetylénové kryty

4.3 Pestovanie lesov

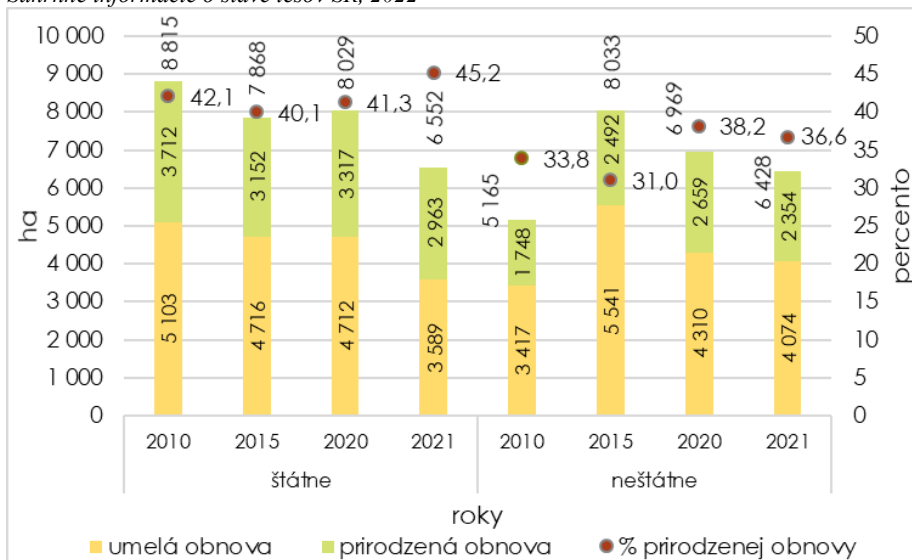
Tabuľka 4.3-a Obnova lesa v roku 2021

Obhospodarovanie lesa	Obnova lesa, výmera (ha / %)				
	prirodzená		umelá		Celkom
	ha	%	ha	%	
Štátne	2 962,60	45,2	3 589,26	54,8	6 551,86
Neštátne	2 354,13	36,6	4 074,18	63,4	6 428,31
Spolu	5 316,73	41,0	7 663,44	59,0	12 980,17



Obrázok 4.3-a Obnova lesa podľa druhu užívania

Prameň: NLC; Súhrnné informácie o stave lesov SR, 2022



Obrázok 4.3-b Vývoj obnovy lesa podľa druhu užívania

Prameň: NLC; Súhrnné informácie o stave lesov SR, 2011-2022

Tabuľka 4.3-b Starostlivosť o mladé lesné porasty

Obhospodarovanie lesa	Ochrana mladých lesných porastov		Oplocovanie	Prečistky	Príprava na obnovu lesa
	Proti burine, ha	Proti zveri, ha			
Štátne	10 936,9	12 837,5	190,3	16 821,5	3 677,6
Neštátne	12 507,5	17 268,8	170,9	8 355,1	3 556,5
Spolu	23 444,4	30 106,3	361,2	25 176,7	7 234,1

Prameň: NLC; Súhrnné informácie o stave lesov SR, 2022

Tabuľka 4.3-c Vývoj starostlivosti o mladé lesné porasty

Rok	Ochrana mladých lesných porastov		Oplocovanie	Prečistky	Prečistky plán ¹⁾
	pred burinou, ha	pred zverou, ha			
2021	23 444	30 106	361	25 177	29 911
2020	20 442	28 370	665	19 946	29 516
2019	32 093	33 912	442	25 964	28 796
2018	40 230	37 083	1 298	30 270	28 162
2017	41 835	37 338	407	29 199	28 413

2016	43 976	38 594	600	30 729	27 494
2015	41 972	40 400	569	31 047	26 962
2014	47 734	38 758	388	30 391	26 576
2013	42 446	34 846	305	30 937	26 769
2012	45 070	34 433	275	32 842	27 061
2010	36 668	29 911	250	18 137	28 312

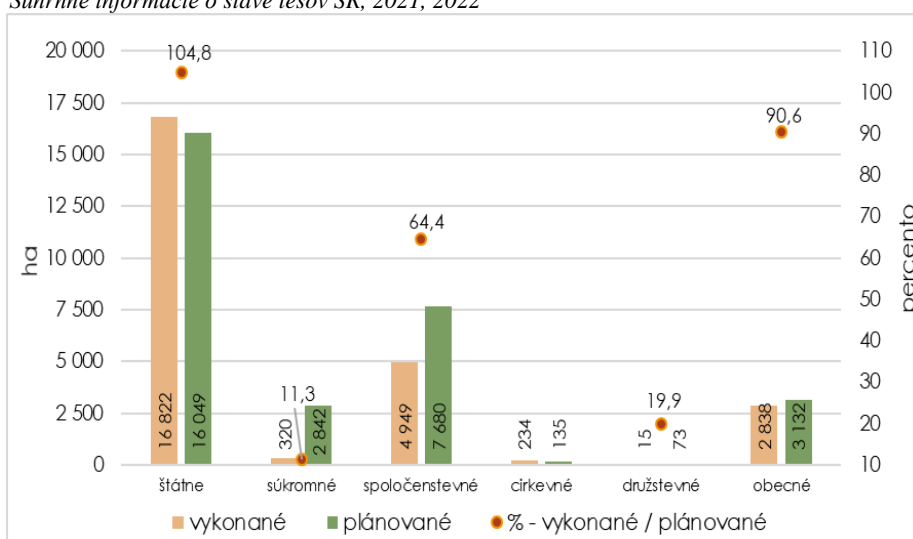
Prameň: NLC; Súhrnné informácie o stave lesov SR, 2011-2022

Vysvetlivka: ¹⁾ ročný podiel prečistiek plánovaných v platných programoch starostlivosti o lesy (PSL)

Tabuľka 4.3-d Prečistky – skutočná a plánovaná plocha podľa užívania a spolu

Obhospodarovanie lesa	Prečistky, výmera (ha)			skutočná/ plánovaná (%)	skutočná 2021/2020 (%)
	Skutočná, 2021	Plánovaná, 2021	Skutočná, 2020		
Štátne	16 821,5	16 049	10 336,7	104,8	162,7
Neštátne	8 355,1	13 862	9 609,2	60,3	86,9
Spolu	25 176,7	29 911	19 945,8	84,2	126,2

Prameň: NLC; Súhrnné informácie o stave lesov SR, 2021, 2022



Obrázok 4.3-c Porovnanie plánovaných a vykonaných prečistiek v roku 2021 podľa druhu užívania

Prameň: NLC; Súhrnné informácie o stave lesov SR, 2022

Tabuľka 4.3-e Prebierky – skutočná a plánovaná plocha a objem vytáženého dreva podľa užívania

Obhospodarovanie lesa	Prebierky			skutočná/ plánovaná (%)	skutočná 2021/2020 (%)
	Skutočná, 2021	Plánovaná, 2021	Skutočná, 2020		
Štátne	ha	24 187	36 700	65,9	118,2
	m ³	770 129	1 058 273	72,8	56,3
Neštátne	ha	16 120	29 624	54,4	116,4
	m ³	433 978	794 852	54,6	43,8
Spolu	ha	40 307	66 324	60,8	117,5
	m ³	1 204 107	1 853 125	65,0	51,1

Prameň: NLC; Súhrnné informácie o stave lesov SR, 2021, 2022

Tabuľka 4.3-f Porovnanie základných hospodárskych spôsobov podľa vybraných znakov

Porovnávací znak	Hospodársky spôsob		
	holorubný	podrastový	výberkový ¹
Ťažba dreva	jednorazové vytáženie porastu v rubnej dobe na vymedzenom rúbanisku	vytáženie porastu v rubnej dobe na vymedzenom rúbanisku postupne viacerými rubmi	kontinuálna ťažba rubne zrelých stromov a skupín stromov na celej ploche porastu

Obnova lesa	prevažne umelá na holine	kombinovaná prirodzená s umelou	nepretržitá prirodzená bez vzniku holín
Hospodársky typ lesa	jednovrstvový rovnoveký les vekových tried	prechodne dvojvrstvový les vekových tried	viacvrstvový trvalo tvorivý rôznoveký les
Produkcia dreva	nárazová, vyrovnávaná na väčších plochách plánovitým hospodárením, obsahuje hrubé drevo z obnovných ťažieb a tenké drevo z prebierok		nepretržitá, objemom porovnateľná, hrúbkovou štruktúrou a kvalitou predstihuje holorubné a podrastové spôsoby
Bezpečnosť produkcie	najmä pri zanedbaní výchovy je statická stabilita stromov nízka, náchylnosť na poškodzovanie s rizikom predčasného ukončenia produkčného cyklu najmä v dôsledku pôsobenia abiotických škodlivých činiteľov		trvalo vysoká, po poškodení rýchla regenerácia prírastku
Plnenie ostatných funkcií lesa	relatívne najhoršie	dobré	relatívne najlepšie
Použitie v chránených územiach	nežiaduce	akceptovateľné	žiaduce
Technologické predpoklady a limity	základné sprístupnenie plôch lesnými cestami	sprístupnenie plôch, dočasná sieť približovacích liniek, sklony do 50 %	sprístupnenie plôch, trvalá hustá sieť približovacích liniek, sklon do 40 %, priechodný terén
Plánovanie, výkon a kontrola	jednoduché, zavedené v praxi	relatívne nenáročné, zavedené v praxi	náročné, v praxi zatiaľ nezavedené
Náklady na ťažbu a približovanie	relatívne najnižšie	stredné	relatívne najvyššie
Náklady na pestovanie lesa	relatívne najvyššie	stredné	nízke až žiadne

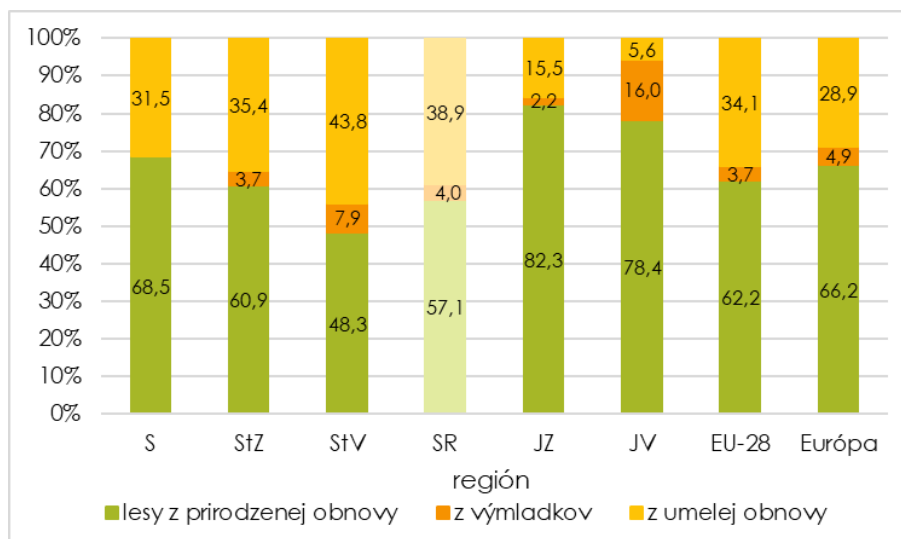
Prameň: Lesnícke štúdie 69/2019.

Vysvetlivka: ¹⁾ K výbernému hospodárskemu spôsobu patrí aj „účelový výber“; v zmysle platných predpisov sa používa najmä v ochranných lesoch a lesoch osobitného určenia. Kritériá rubnej zrelosti sú v prípade účelového výberu iné ako produkčné.

Tabuľka 4.3-g Rámcový odhad perspektívy pestovania drevín v podmienkach klimatickej zmeny

Drevina		perspektíva produkcie	perspektíva ohrozenia	perspektíva pestovania
smrek obyčajný	<i>Picea abies</i>	posun nahor	vzostup	ohrozená
jedľa biela	<i>Abies alba</i>	posun nahor	mierny vzostup	mierne ohrozená
borovica lesná	<i>Pinus sylvestris</i>	bez zmien	bez zmien	priaznivá
smrekovec opadavý	<i>Larix decidua</i>	bez zmien	bez zmien	priaznivá
borovica horská	<i>Pinus mugo</i>	bez zmien	bez zmien	stabilizovaná
buk lesný	<i>Fagus sylvatica</i>	posun nahor	mierny vzostup	stabilizovaná
dub zimný	<i>Quercus petraea</i>	bez zmien	bez zmien	priaznivá
dub letný	<i>Quercus robur</i>	možný nárast	bez zmien	priaznivá
dub plstnatý	<i>Quercus pubescens</i>	bez zmien	bez zmien	priaznivá
dub cerový	<i>Quercus cerris</i>	možný nárast	bez zmien	priaznivá
hrab obyčajný	<i>Carpinus betulus</i>	možný nárast	bez zmien	stabilizovaná
agát biely	<i>Robinia pseudoacacia</i>	bez zmien	bez zmien	stabilizovaná
javor	<i>Acer sp.</i>	bez zmien	bez zmien	stabilizovaná
lipa	<i>Tilia sp.</i>	možný nárast	bez zmien	priaznivá
jaseň	<i>Fraxinus sp.</i>	bez zmien	mierny vzostup	mierne ohrozená
jelša	<i>Alnus sp.</i>	bez zmien	mierny vzostup	stabilizovaná
topoľ	<i>Populus sp.</i>	bez zmien	mierny vzostup	stabilizovaná
breza	<i>Betula sp.</i>	bez zmien	bez zmien	priaznivá

Prameň: Lesnícke štúdie 69/2019.



Obrázok 4.3-d Rozdelenie výmery lesov podľa ich pôvodu v regiónoch Európy a v SR

Prameň: Vlastné spracovanie z údajov správy FOREST EUROPE: State of Europe's Forests, 2020.

Vysvetlivky: Regióny: S = severná Európa; StZ = stredo-západná Európa; StV = stredo-východná Európa; JZ = juhozápadná Európa; JV = juhovýchodná Európa; EU-28 = členské štáty Európskej únie. Zoznam krajín zaradených do jednotlivých regiónov je uvedený pod obrázkom 2.1-2.

4.4 Ťažbová činnosť

Tabuľka 4.4-a Prehľad o ťažbe dreva v roku 2021

Lesy v obhospodarovaní subjektov / organizácií:		Ťažba dreva spolu ¹⁾		Z toho náhodná ťažba vykonaná (NŤV)		NŤN ²⁾	NŤP ²⁾	ÚŤP ²⁾
		m ³	%	m ³	%			
štátnych	ihličnatá	1 763 855	42,9	1 174 135	82,1	98 894	1 917	971
	listnatá	2 343 776	57,1	256 079	17,9	7 925	426	3 765
	spolu	4 107 631	100,0	1 430 214	100,0	106 819	2 343	4 736
neštátnych	ihličnatá	2 095 976	59,3	1 299 130	87,3	55 941	11 047	1 264
	listnatá	1 437 114	40,7	188 640	12,7	1 311	1 446	2 602
	spolu	3 533 090	100,0	1 487 770	100,0	57 252	12 493	3 866
Celkom	ihličnatá	3 859 831	50,5	2 473 265	84,8	154 835	12 964	2 235
	listnatá	3 780 890	49,5	444 719	15,2	9 236	1 872	6 367
	Spolu	7 640 721	100,0	2 917 984	100,0	164 071	14 836	8 602

Prameň: NLC; Súhrnné informácie o stave lesov SR, 2022.

Vysvetlivky: ¹⁾ ťažba spolu podľa definície ťažby v § 22 ods. 1 zákona č. 326/2005 Z. z. o lesoch. NŤN – náhodná ťažba nevykonaná; NŤP – náhodná ťažba s ponechaním dreva pri pni; ÚŤP – úmyselná ťažba s ponechaním dreva pri pni.

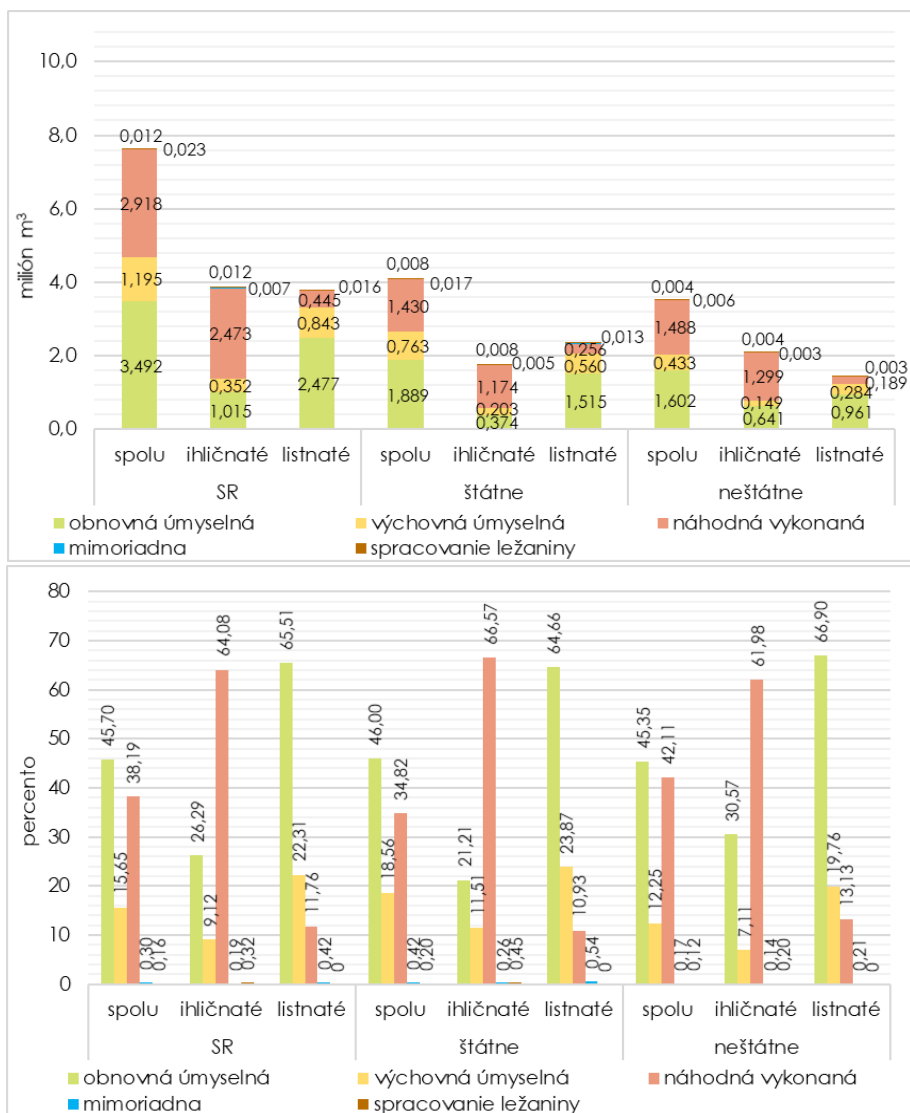
²⁾ NŤN, NŤP a ÚŤP nie sú započítané do ťažby spolu v zmysle ustanovenia § 22 ods. 1 zákona č. 326/2005 Z. z. o lesoch.

Tabuľka 4.4-b Vývoj ťažby dreva v členení na plánovanú, vykonanú (obnovnú a výchovnú) a náhodnú (kalamitnú); podielu kalamitnej ťažby z celkovej vykonanej, rozdielu medzi vykonanou a plánovanou ťažbou, celkového bežného prírastku (CBP) a podielu vykonanej ťažby dreva z CBP

Ukazovateľ	1990	1991	1992	1993	1994	1995	1996	1997	1998	1999	2000
Plánovaná (únosná) ročná ťažba, tis. m ^{3 1)}	5 160	5 070	4 862	4 811	4 882	4 930	4 951	5 009	5 070	5 181	5 326
Vykonaná úmyselná ťažba, tis. m ^{3 2)}	2 672	2 525	2 266	1 914	1 941	2 337	2 241	2 548	3 228	3 156	3 197
Vykonaná náhodná (kalamitná) ťažba, tis. m ^{3 3)}	2 604	1 904	1 782	2 271	2 969	2 986	3 218	3 396	2 305	2 637	3 021
Celkový bežný prírastok (CBP) , tis. m ³	-	-	-	-	-	-	-	-	-	-	11 204
Podiel celkovej ťažby dreva z CBP, %	-	-	-	-	-	-	-	-	-	-	55,5
Podiel kalamitnej ťažby z celkovej ťažby, %	49,4	43,0	44,0	54,3	60,5	56,1	58,9	57,1	41,7	45,5	48,6
Rozdiel: vykonaná – plánovaná ťažba, tis. m ³	116	-641	-814	-626	28	393	508	935	463	612	892
Ukazovateľ	2001	2002	2003	2004	2005	2006	2007	2008	2009	2010	2011
Plánovaná (únosná) ročná ťažba, tis. m ^{3 1)}	5 618	5 914	6 197	6 539	6 821	7 041	7 228	7 522	7 830	8 219	8 509
Vykonaná úmyselná ťažba, tis. m ^{3 2)}	3 742	4 090	3 975	4 352	3 657	4 091	3 666	3 352	3 662	3 701	4 475
Vykonaná náhodná (kalamitná) ťažba, tis. m ^{3 3)}	2 442	2 158	2 677	2 916	6 533	4 266	4 701	6 115	5 586	6 159	4 992
Celkový bežný prírastok (CBP) , tis. m ³	11 299	11 391	11 452	11 534	11 584	11 671	11 665	11 768	11 866	11 953	12 024
Podiel celkovej ťažby dreva z CBP, %	54,7	54,9	58,1	63,0	88,0	71,6	71,7	80,4	77,9	82,5	78,7
Podiel kalamitnej ťažby z celkovej ťažby, %	39,5	34,5	40,2	40,1	64,1	51,0	56,2	64,6	60,4	62,5	52,7
Rozdiel: vykonaná – plánovaná ťažba, tis. m ³	566	334	455	729	3 369	1 316	1 139	1 945	1 418	1 641	958
Ukazovateľ	2012	2013	2014	2015	2016	2017	2018	2019	2020	2021	
Plánovaná (únosná) ročná ťažba, tis. m ^{3 1)}	8 871	9 118	9 349	9 524	9 691	9 748	9 886	9 942	9 848	9 742	
Vykonaná úmyselná ťažba, tis. m ^{3 2)}	4 728	4 727	3 275	4 035	4 632	4 453	4 141	4 065	3 976	4 723	
Vykonaná náhodná (kalamitná) ťažba, tis. m ^{3 3)}	3 504	3 110	6 142	5 213	4 690	4 941	5 724	5 154	3 534	2 918	
Celkový bežný prírastok (CBP) , tis. m ³	12 126	11 982	12 079	12 092	12 079	12 023	12 007	11 980	11 974	11 984	
Podiel celkovej ťažby dreva z CBP, %	67,9	65,4	78,0	76,5	77,2	78,1	82,2	77,0	62,7	63,7	
Podiel kalamitnej ťažby z celkovej ťažby, %	42,6	39,7	65,2	56,4	50,3	52,6	58,0	55,9	47,1	38,2	
Rozdiel: vykonaná – plánovaná ťažba, tis. m ³	-639	-1 281	68	-275	-369,7	-354,4	-21,2	-723	-2 338	-2 101	

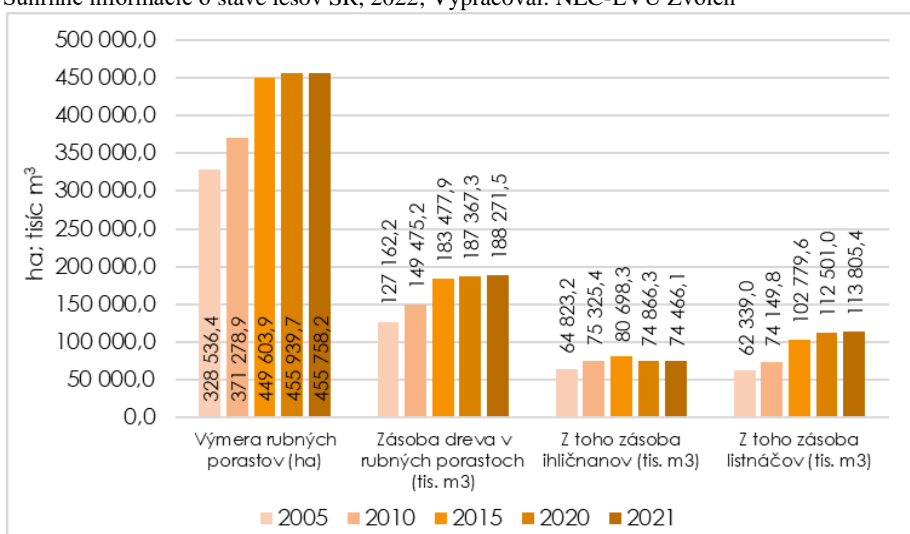
Prameň: NLC; Súhrnné informácie o stave lesov SR, 1991-2022.

¹⁾ Uvádza sa plánovaná ťažba dreva ako súčet ťažby dreva v platných LHP (PSL) podľa stavu lesa na začiatku ich platnosti; údaje nie sú aktualizované o vykonanú ťažbu dreva a bilancovaný etát ťažby dreva. ²⁾ Objem vykonanej úmyselnej ťažby dreva sa skladá z objemu vykonaných obnovných úmyselných ťažieb, objemu mimoriadnych ťažieb a objemu úmyselných výchovných ťažieb. ³⁾ Objem vykonanej náhodnej ťažby predstavuje objem dreva vyťažený pri odstraňovaní následkov pôsobenia škodlivých činiteľov v lesoch.



Obrázok 4.4-a, b Skutočná ťažba dreva podľa druhu ťažby v členení v štátnych a neštátnych lesoch a spolu v mil. m³ (obrázok 4.4-a) a v % (obrázok 4.4-b)

Prameň: NLC; Súhrnné informácie o stave lesov SR, 2022; Vypracoval: NLC-LVÚ Zvolen



Obrázok 4.4-c Vývoj výmery a zásoby dreva v rubných lesných porastoch

Prameň: NLC; Súhrnné informácie o stave lesov SR, 2006-2022

Tabuľka 4.4-c Vývoj výmery a zásoby dreva v rubných lesných porastoch

Rok	Výmera rubných porastov (ha)	Zásoba dreva v rubných porastoch (tis. m ³)	Z toho zásoba ihličnanov (tis. m ³)	Z toho zásoba listnáčov (tis. m ³)
2021	455 758,2	188 271,5	74 466,1	113 805,4
2020	455 939,7	187 367,3	74 866,3	112 501,0
2015	449 603,9	183 477,9	80 698,3	102 779,6
2010	371 278,9	149 475,2	75 325,4	74 149,8
2005	328 536,4	127 162,2	64 823,2	62 339,0

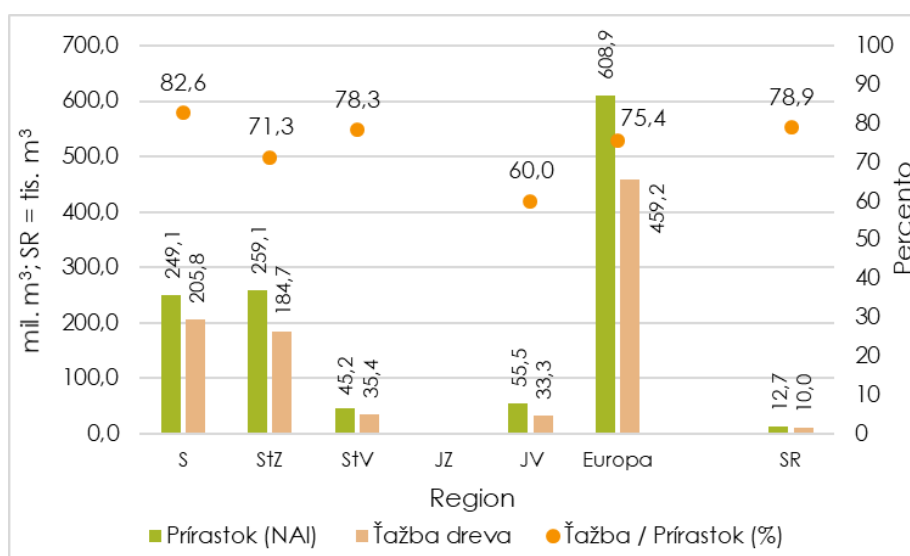
Prameň: NLC; Súhrnné informácie o stave lesov SR, 2006-2022

Tabuľka 4.4-d Predpoklad ročného objemu ťažby dreva v hospodárskych lesoch SR určený podľa ťažbových ukazovateľov vyhlášky MP SR č. 453/2006 Z. z. a plánovanej výchovnej ťažby (tisíc m³)

Ťažbové ukazovatele podľa § 29 ods. 5 vyhlášky MP SR č. 453/2006 Z. z., podľa písmena:	Rubná doba ¹⁾	Obnovná doba ¹⁾	Objem obnovnej ťažby	Objem výchovnej ťažby ²⁾	Ťažba dreva celkom
e) Priemerný rubný prírastok (PRP)			6 420,4	1 562,6	7 983,0
b) Empirické ťažbové percentá (EŤP)	110	-	6 675,5	1 562,6	8 238,0
d) 1/30 zásob porastov posledných troch vekových stupňov a starších	110	-	6 538,5	1 562,6	8 101,1
- 1/40 zásob porastov posledných štyroch vekových stupňov a starších ³⁾	110	-	6 002,4	1 562,6	7 565,0

Prameň: NLC-LVÚ Zvolen, vlastné spracovanie zo Súhrnných informácií o stave lesov SR, 2021.

Vysvetlivky: ¹⁾ Rubná doba (110 rokov) a obnovná doba (40 rokov) boli prevzaté zo SISL (priemerná rubná doba hospodárskych lesov je 107 rokov a priemerná obnovná doba 34 rokov boli zaokrúhlené nahor). ²⁾ Objem výchovnej ťažby dreva sa prevzal zo SISL ako ročný plán výchovnej ťažby vyplývajúci z plánu hospodárskych opatrení platných PSL. ³⁾ Ťažbový ukazovateľ 1/40 je nad rámec vyhlášky č. 453/2006.



Obrázok 4.4-d Porovnanie ročnej ťažby dreva s ročným prírastkom (NAI)¹⁾ v regiónoch Európy a v SR

Prameň: Vlastné spracovanie z údajov správy FOREST EUROPE: State of Europe's Forests, 2020.

Vysvetlivky: ¹⁾ „NAI – Net Annual Increment“ je prakticky totožný s „celkovým bežným prírastkom“ používaným v hospodárskej úprave lesov SR. Údaje o ťažbe a prírastku sa uvádzajú v tisíc m³ s kôrou a boli vypočítané pre lesy využiteľné na produkciu dreva, tzv. FAWS – Forest Available for Wood Supply“ ako priemer 5-ročného obdobia 2014-2018. V regiónoch sa uvažovalo len s krajinami, ktoré poskytli úplné údaje o ťažbe dreva a prírastku, t. j. krajiny: S = Nórsko, Švédsko, Fínsko, Dánsko, Island, Estónsko a Litva; StZ = Írsko, Veľká Británia, Francúzsko, Belgicko, Holandsko, Nemecko, Švajčiarsko a Rakúsko; StV = Česko, Slovensko a Maďarsko; JZ – údaje neboli poskytnuté; JV = Slovinsko, Chorvátsko, Čierna hora a Turecko.

Tabuľka 4.4-e Dĺžka a hustota lesných ciest a ich porovnanie s rokom 2003

Typy ciest		Dĺžka (km)		Hustota (m/ha)	
		rok 2021	rok 2003	rok 2021	rok 2003
Vlastné cesty	Odvozné lesné cesty triedy 1L	6 607	6 337	3,38	3,2
	Odvozné lesné cesty triedy 2L	15 303	14 849	7,83	7,4
	Zemné cesty triedy 3L + TPC	17 126	15 883	8,77	8,0
	Spolu	39 036	37 069	19,98	18,6

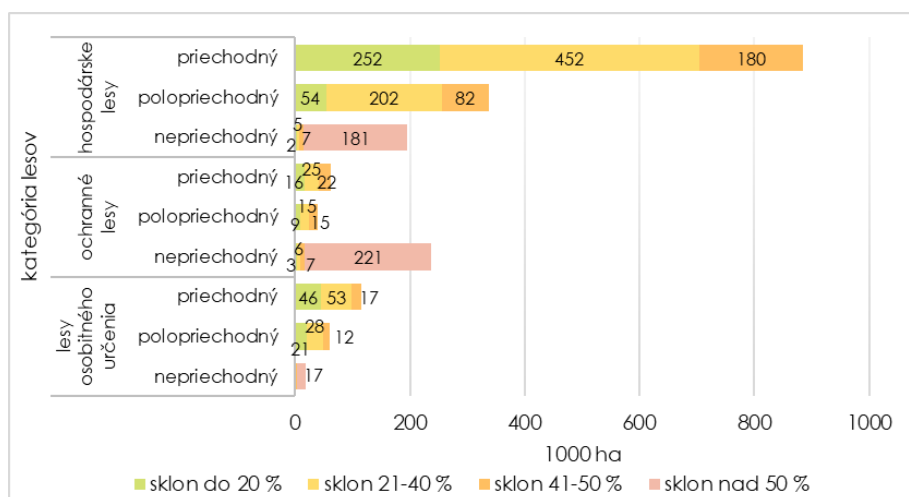
Prameň: Štatistický výkaz MP SR: Les (MP SR) 5-01, 2022; Osobitné zisťovanie NLC; Vypracoval: NLC
 Vysvetlivky: 1L – odvozná lesná cesta vybavená vozovkou, pre celoročné využitie; 2L – odvozná lesná cesta bez vozovky, miestne spevnená kamenivom, pre sezónne využitie; 3L – zemná lesná cesta budovaná v parametroch odvoznej lesnej cesty; TPC – trvalá približovacia cesta zemná s maximálnym pozdĺžnym sklonom do 20 %.

Tabuľka 4.4-f Výmera lesných porastov podľa terénnych podmienok (sklon svahu, priechodnosť terénu) a limity výrobných podmienok pre použitie lesníckych technológií a hospodárskych spôsobov

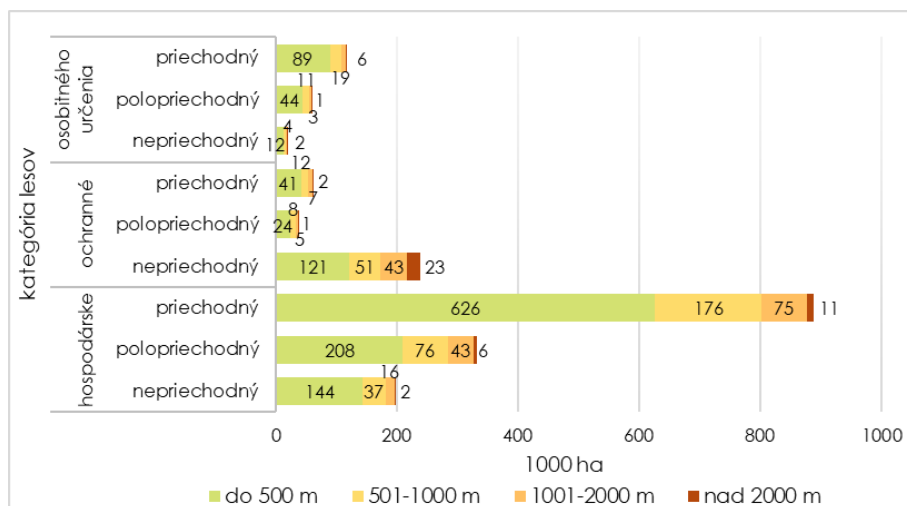
Sklon	Terén	Výmera lesov (ha, %)		Stínka		Približovanie					Hospodársky spôsob			
				JMP	harvester	kone	UKT	LKT	VKS	lanovky	holorubný	podrastový	výberkový	
do 20 %	priechodný	314 231,4	16,1	x	x	x	x	x	x	x	x	x	x	x
	polopriechodný	83 788,1	4,3	x	x	x	x	x	x	x	x	x	x	(x)
	nepriechodný	6 728,5	0,3	x							x	x	(x)	
21-40 %	priechodný	530 155,6	27,1	x	x	x	x	x	x	x	x	x	x	x
	polopriechodný	244 021,5	12,5	x	(x)	x		x	x	x	x	x	x	(x)
	nepriechodný	11 784,5	0,6	x							x	x	(x)	
41-50 %	priechodný	219 009,8	11,2	x		x		x	(x)	x	x	x	x	(x)
	polopriechodný	108 955,4	5,6	x		x		(x)		x	x	x		
	nepriechodný	15 179,6	0,8	x							x	x	(x)	
+ 50 %	nepriechodný	418 910,4	21,5	x							x	x	(x)	

Prameň: NLC, Súhrnné informácie o stave lesov SR, 2022; Lesnícke štúdie 69/2019.

Vysvetlivky: JMP – jednomužná motorová píla; UKT – univerzálny kolesový traktor; LKT – lesný kolesový traktor; VKS – vývozná kolesová súprava. X – použiteľné; (X) – čiastočne použiteľné



Obrázok 4.4-e Rozdelenie výmery lesných porastov podľa terénnych podmienok (priechodnosť terénu, sklon svahu) a kategórií lesa



Obrázok 4.4-f Rozdelenie výmery lesných porastov podľa terénnych podmienok (priechodnosť terénu), priemernej približovacej vzdialenosti (od lokality peň po odvozné miesto) a kategórií lesa
Prameň: NLC, Súhrnné informácie o stave lesov SR, 2022.

Tabuľka 4.4-g Stav a výkony mechanizačných prostriedkov v lesnom hospodárstve SR

Druh prostriedkov a prác	Počet	Výkon (m ³)	Druh prostriedkov a prác	Počet	Výkon (m ³)
Harvestory	11	89 462	Vyvážacie súpravy	39	174 469
Procesory	5	79 639	Štiepkovače	4	3 330
Ťažné zvieratá	4	4 000	Nákladné autá	189	2 726 218
Lesné lanovky	25	96 416	Manipulačné linky	38	962 169
Univerzálne kolesové traktory	40	73 364	Nakladače	188	2 389 527
Lesné kolesové traktory	80	253 404	Žeriavy	2	38 608

Prameň: NLC, Ročný výkaz o lesnom hospodárstve LES (MPRV SR) 5 - 01, 2022

4.5 Certifikácia trvalo udržateľného lesného hospodárstva

Tabuľka 4.5-a Výmera a podiel certifikovaných lesov podľa schémy PEFC podľa druhu užívania

Subjekty	Výmera porastovej pôdy (ha)		Podiel certifikovaných lesov		Počet osvedčení
	vo využívaní	certifikované podľa PEFC	vo využívaní	podľa druhu užívania	
Štátne	999 191	999 171	100,0	81,5	136
Súkromné	181 288	43 799	24,2	3,6	44
Spoločenstevné	595 266	70 120	11,8	5,7	46
Cirkevné	10 400	0	0	0	0
Poľnohospodárske družstvá	6 527	0	0	0	0
Obecné	160 092	113 318	70,8	9,2	31
Spolu PEFC	1 952 765	1 226 408	62,8	100,0	257

Prameň: PEFC Slovensko; stav k 31. 12. 2022

5 Obchod s drevom

5.1 Dodávky dreva

Tabuľka 5.1-a Štruktúra dodávok ihličnatých sortimentov surového dreva

Sortiment	Domáci trh	Vývoz	Vlastná spotreba	Spolu	Podiel sortimentov Spolu (%)
Výrezy I. triedy	33,42	0	0	33,42	0,86
Výrezy II. triedy	7,68	0,06	0	7,74	0,20
Výrezy III. triedy	2 339,87	21,76	28,46	2 390,08	61,27
Drevovina brúsne drevo	1,82	0	0	1,82	0,05
Banské výrezy	5,19	0,46	0	5,65	0,14
Žrde	18,20	0	0,03	18,23	0,47
Vlákninové drevo	905,98	19,07	3,11	928,15	23,79
Drevo na energetické účely	33,35	0	1,95	35,31	0,91
Palivové drevo	184,50	0	2,83	187,33	4,80
Drevo na pni	148,67	31,46	0,01	180,14	4,62
Surové kmene	110,84	1,06	0,86	112,77	2,89
Spolu ihličnaté	3 789,53	73,86	37,25	3 900,63	100,00
Podiel (%)	97,2	1,9	0,9	100	-
Štátny sektor					
Výrezy I. a II. triedy	1,83	0,03	0	1,86	0,10
Výrezy III. triedy	1 230,57	8,00	1,15	1 239,72	64,93
Vlákninové drevo	501,63	6,20	1,67	509,49	26,68
Palivové drevo a drevo na energetické účely	87,90	0	2,98	90,88	4,76
Drevo na pni	32,01	0	0	32,01	1,68
Surové kmene	12,83	1,06	0,56	14,45	0,76
Ostatné sortimenty	20,55	0,46	0,03	21,04	1,10
Spolu štátne	1 887,31	15,75	6,40	1 909,46	100
Podiel (%)	98,9	0,8	0,3	100	
Neštátny sektor					
Výrezy I. a II. triedy	39,27	0,03	0	39,30	1,97
Výrezy III. triedy	1 109,30	13,76	27,30	1 150,37	57,77
Vlákninové drevo	404,36	12,86	1,44	418,66	21,03
Palivové drevo a drevo na energetické účely	129,96	0	1,80	131,76	6,62
Drevo na pni	116,66	31,46	0,01	148,13	7,44
Surové kmene	98,01	0	0,30	98,31	4,94
Ostatné sortimenty	4,66	0	0	4,66	0,23
Spolu neštátne	1 902,21	58,11	30,85	1 991,18	100
Podiel (%)	95,6	2,9	1,5	100	

Prameň: Štvrťročný výkaz o dodávkach dreva v lesníctve Les D (MP SR) 2-04, 2022. Vypracoval: NLC Zvolen

Vysvetlivky: Dodávky na vývoz zahrňujú len drevnú hmotu priamo exportovanú vlastníkami (užívateľmi) lesov. Rozdiel medzi objemami dodávok surového dreva a ťažby dreva je spôsobený zmenou zásob dreva na skladoch vlastníkov a obhospodarovateľov lesa.

Tabuľka 5.1-b Štruktúra dodávok listnatých sortimentov surového dreva

Sortiment	Domáci trh	Vývoz	Vlastná spotreba	Spolu	Podiel sortimentov Spolu (%)
	Tisíc m ³				
Výrezy I. triedy	4,20	0,91	0,00	5,10	0,14
Výrezy II. triedy	18,48	2,87	0,00	21,36	0,57
Výrezy III. triedy	1 335,55	99,85	7,54	1 442,94	38,33
Banské výrezy	4,73	0,03	0,35	5,11	0,14
Žrde	2,20	0,00	0,25	2,44	0,06
Vlákninové drevo	1 789,00	170,64	5,08	1 964,72	52,20
Drevo na energetické účely	46,44	0,00	6,72	53,16	1,41
Palivové drevo	215,86	0,97	2,43	219,26	5,82
Drevo na pni	34,60	2,26	0,00	36,87	0,98
Surové kmene	8,92	0,00	4,24	13,17	0,35
Spolu listnaté	3 459,99	277,52	26,61	3 764,12	100,00
Podiel (%)	91,9	7,4	0,7	100	-
Štátny sektor					
Výrezy I. a II. triedy	7,23	2,04	0,00	9,27	0,39
Výrezy III. triedy	1 042,36	61,93	7,54	1 111,83	46,35
Vlákninové drevo	1 033,91	64,15	4,54	1 102,60	45,96
Palivové drevo a drevo na energetické účely	153,22	0,37	8,76	162,35	6,77
Drevo na pni	2,64	0,00	0,00	2,64	0,11
Surové kmene	0,00	0,00	4,24	4,24	0,18
Ostatné sortimenty	5,31	0,03	0,60	5,94	0,25
Spolu štátne	2 244,66	128,52	25,68	2 398,86	100
Podiel (%)	0,09	0,01	0,00	0,10	-
Neštátny sektor					
Výrezy I. a II. triedy	15,45	1,74	0,00	17,19	1,26
Výrezy III. triedy	293,20	37,91	0,00	331,11	24,25
Vlákninové drevo	755,09	106,48	0,54	862,11	63,15
Palivové drevo a drevo na energetické účely	109,08	0,60	0,39	110,07	8,06
Drevo na pni	31,97	2,27	0,00	34,23	2,51
Surové kmene	8,92	0,00	0,00	8,92	0,65
Ostatné sortimenty	1,62	0,00	0,00	1,62	0,12
Spolu neštátne	1 215,33	149,00	0,93	1 365,26	100
Podiel (%)	89,0	10,9	0,1	100	-

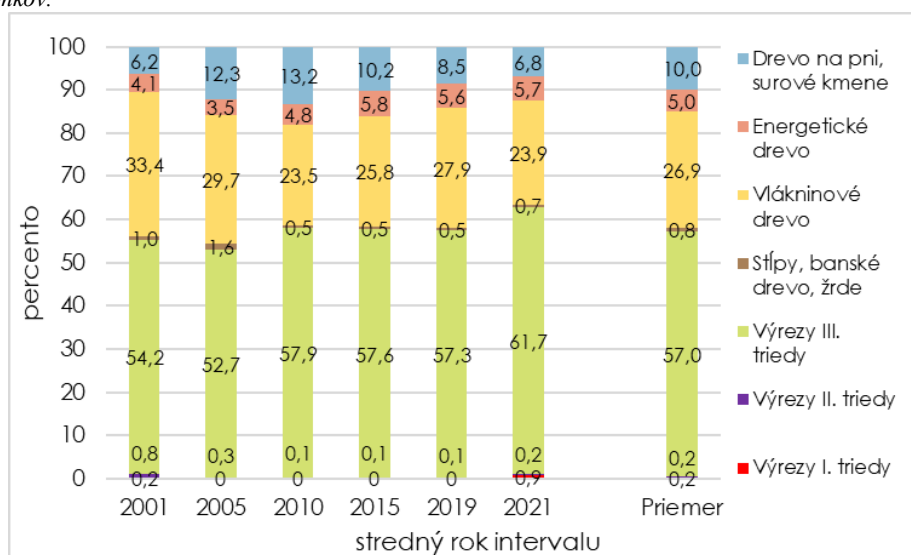
Prameň: Štvrťročný výkaz o dodávkach dreva v lesníctve Les D (MP SR) 2-04, 2022. Vypracoval: NLC Zvolen

Výsvetlivky: Dodávky na vývoz zahrňujú len drevnú hmotu priamo exportovanú vlastníkmi (užívateľmi) lesov. Rozdiel medzi objemami dodávok surového dreva a ťažby dreva je spôsobený zmenou zásob dreva na skladoch vlastníkov lesa.

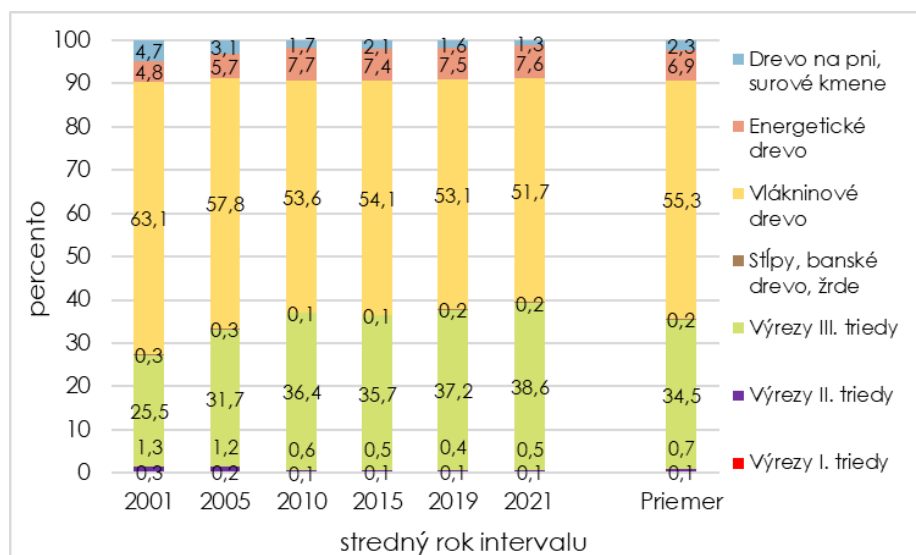
Tabuľka 5.1-c Štruktúra dodávok sortimentov surového dreva spolu, reziva a lesných energetických štiepok

Sortiment	Domáci trh	Vývoz	Vlastná spotreba	Spolu
	Tisíc m ³			
Dodávky ihličnaté drevo	3 789,53	73,86	37,25	3 900,63
Dodávky listnaté drevo	3 459,99	277,52	26,61	3 764,12
Ihličnaté + Listnaté Spolu	7 249,52	351,38	63,86	7 664,75
Rezivo ihličnaté	23,60	8,32	0,52	32,43
Rezivo listnaté	0,95	0,66	0,01	1,62
Lesné energetické štiepky	33,14	0,00	0,98	34,12

Prameň: Štvrťročný výkaz o dodávkach dreva v lesníctve Les D (MP SR) 2-04, 2022. Údaje sa týkajú iba dodávok dreva z lesných pozemkov.



Obrázok 5.1-a Vývoj dodávok ihličnatých sortimentov surového dreva (%) na domáci trh bez vlastnej spotreby



Obrázok 5.1-b Vývoj dodávok listnatých sortimentov surového dreva (%) na domáci trh bez vlastnej spotreby

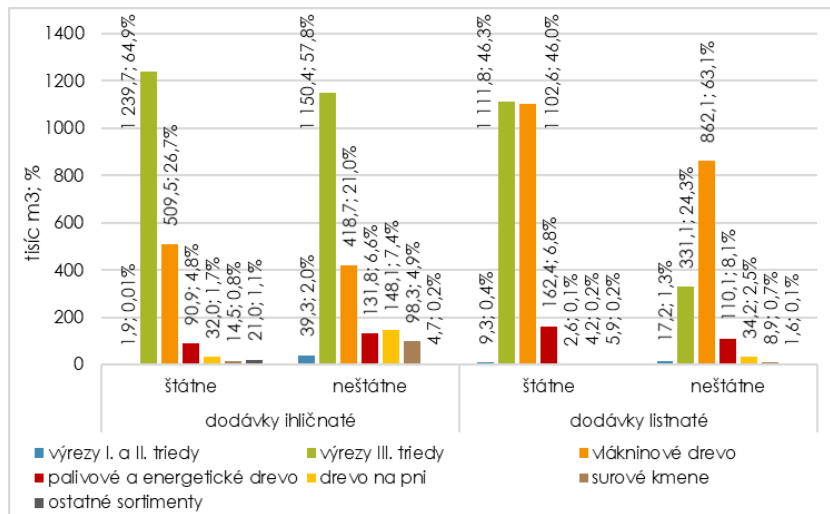
Prameň: Štvrťročný výkaz o dodávkach dreva v lesníctve Les D (MP SR) 2-04, 2022; Vypracoval: NLC-LVÚ Zvolen
 Vysvetlivka: Hodnoty pre uvedené stredné roky boli vypočítané ako aritmetický priemer z údajov jednotlivých rokov v 5-ročných, resp. 3-ročných obdobiach: 2000-2002, 2003-2007, 2008-2012, 2013-2017, 2018-2020. Údaje za rok 2021 zodpovedajú údajom zisteným v danom roku.

Tabuľka 5.1-d Zahraničný obchod so sortimentami surového dreva

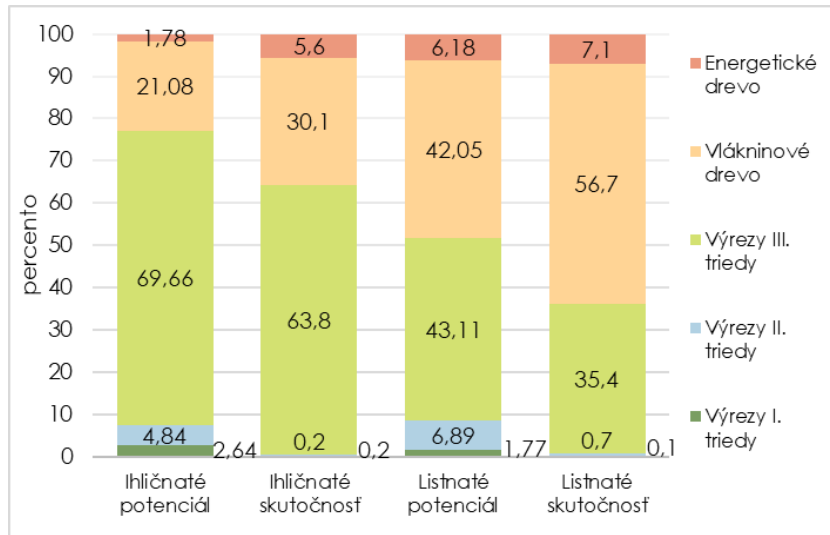
Sortiment dreva	Vývoz / Export		Dovoz / Import	
	tis. m ³	%	tis. m ³	%
Ihličnaté výrezy (I. až III. triedy akosti)	716	34,7	1 049	42,7
Ihličnaté drevo IV. a V. triedy akosti	730	35,4	645	26,3
Listnaté výrezy (I. až III. triedy akosti)	423	20,5	562	22,9
Listnaté drevo IV. a V. triedy akosti	147	7,1	91	3,7
Palivové drevo	48	2,3	107	4,4
Spolu	2 064	100	2 454	100

Prameň: Štatistický úrad SR – predbežné údaje za rok 2021; Vypracoval: NLC Zvolen

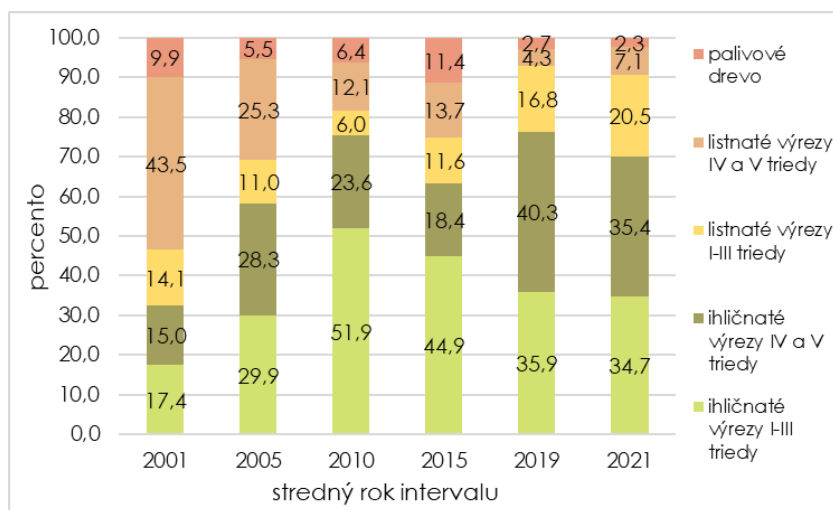
Poznámka: Celkový vývoz sortimentov surového dreva zahŕňa aj ťažbu dreva na bielych plochách, ktoré majú charakter lesa, ale nie sú podľa KN lesnými pozemkami. Na týchto plochách sa drevo ťaží podľa § 47 zákona č. 543/2002 Z. z. o ochrane prírody a krajiny.



Obrázok 5.1-c Porovnanie celkových dodávok ihličnatého a listnatého dreva podľa sortimentov v štátnom a neštátnom sektore

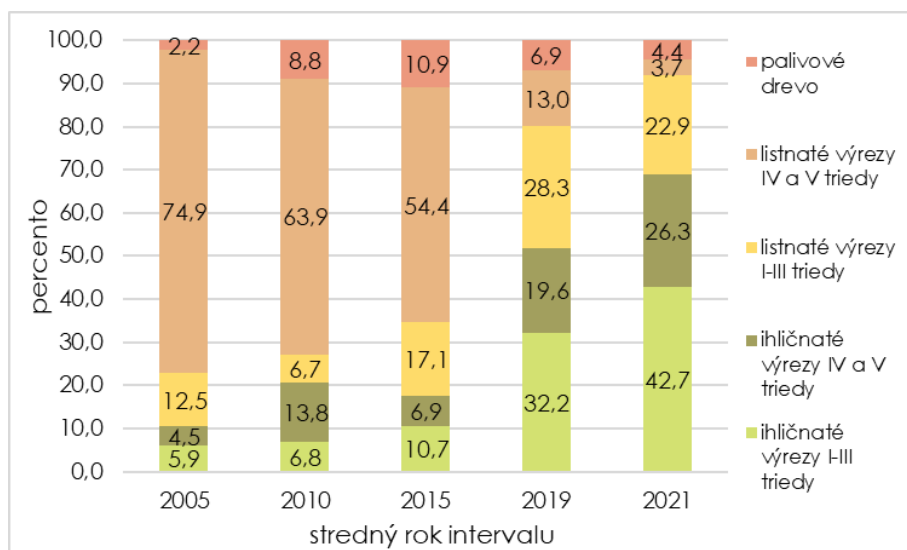


Obrázok 5.1-d Porovnanie skutočných a potenciálnych podielov kvalitatívnych tried
Prameň: Lesnícke štúdie č. 69/2019; Potenciálne podiely vypočítané z údajov SISL a NIML 2; Skutočné podiely vypočítané ako aritmetický priemer skutočných dodávok dreva za roky 2000-2021.



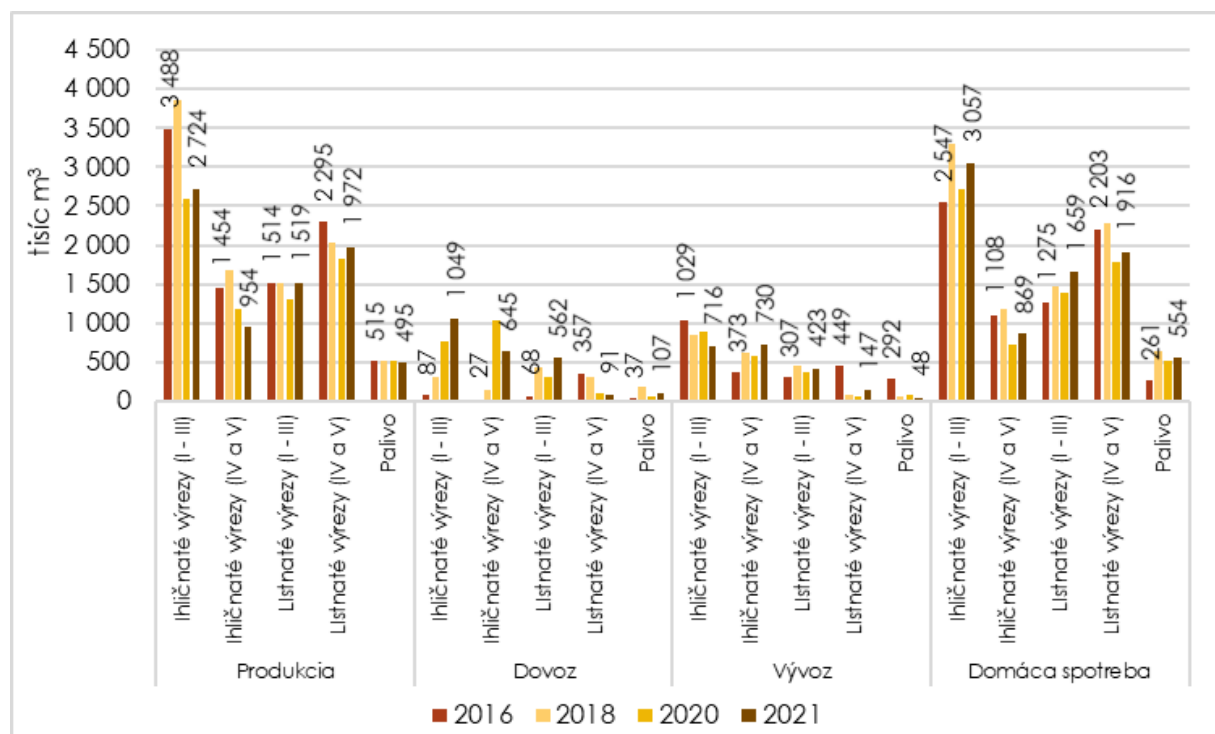
Obrázok 5.1-e Vývoj vývozu sortimentov dreva do zahraničia

Prameň: Štvrťročný výkaz o dodávkach dreva v lesníctve Les D (MP SR) 2-04, predbežné údaje za rok 2021; Lesnícke štúdie 69/2019. Vypracoval: NLC-LVÚ Zvolen



Obrázok 5.1-f Vývoj dovozu sortimentov dreva zo zahraničia

Prameň: Štvrťročný výkaz o dodávkach dreva v lesníctve Les D (MP SR) 2-04, predbežné údaje za rok 2021; Lesnícke štúdie 69/2019. Vypracoval: NLC-LVÚ Zvolen.



Obrázok 5.1-g Vývoj domácej spotreby surového dreva v SR podľa skupín sortimentov (tisíc m³)

Prameň: Štvrťročný výkaz o dodávkach dreva v lesníctve Les D (MP SR) 2-04, Štatistický úrad SR – údaje za roky 2016-2020; predbežné údaje za rok 2021; Číselné údaje uvedené na obrázku sú za roky 2016 a 2021. Vypracoval: NLC Zvolen.

5.2 Ceny dreva v tuzemsku a zahraničí

Tabuľka 5.2-a Predaj a priemerné speňaženie sortimentov dreva v lesnom hospodárstve SR (rok 2021)

Sortiment – drevena	Tržby spolu (tisíc €)			Priemerná cena (€/m ³)		
	tuzemsko	vývoz	celkom	tuzemská	vývozná	spolu
Ihličnaté drevo						
Výrezy I. triedy	3 104,73	0,00	3 104,73	92,91		92,91
Výrezy II. triedy	764,87	8,25	773,12	99,60	131,99	99,86
Výrezy III. triedy	193 418,59	1 697,84	195 116,43	82,66	78,03	82,62
Stĺpy	0,00	0,00	0,00			
Banské drevo	256,21	29,10	285,31	49,37	63,54	50,51
Žrde	621,30	0,00	621,30	34,14		34,14
Vlákninové drevo	26 871,82	611,73	27 483,55	29,66	32,09	29,71
Drevo na energetické účely	398,41	0,00	398,41	11,95		11,95
Palivové drevo	3 945,02	0,00	3 945,02	21,38	0,00	21,38
Drevo ihličnaté na pni	4 914,06	850,72	5 764,78	33,05	27,04	32,00
Surové ihličnaté kmene	8 192,46	52,45	8 244,91	73,91		73,68
Ihličnaté drevo spolu	242 574,92	3 250,09	245 825,01	64,01	44,00	63,63
Listnaté drevo						
Výrezy I. triedy	1 666,66	450,50	2 117,16	397,13	496,94	414,86
Výrezy II. triedy	2 787,23	595,50	3 382,73	150,79	207,30	158,39
Výrezy III. triedy	86 634,91	7 139,33	93 774,24	64,87	71,50	65,33
Banské drevo	287,58	2,06	289,64	60,82	76,23	60,91
Žrde	144,97	0,00	144,97	65,98		65,98
Vláknina, netriedené drevo	79 252,15	8 298,19	87 550,34	44,30	48,63	44,68
Drevo na energetické účely	419,25	0,00	419,25	9,03		9,03
Palivové drevo	9 212,58	39,43	9 252,00	42,68	40,71	42,67
Drevo listnaté na pni	649,51	42,10	691,61	18,77	18,59	18,76
Surové listnaté kmene	347,86	0,00	347,86	38,99		38,99
Listnaté drevo spolu	181 402,69	16 567,10	197 969,79	52,43	59,70	52,97
Ihličn. + listn. drevo spolu	423 977,61	19 817,19	443 794,80	58,48	56,40	57,90

Prameň: Štátne štatistické zisťovanie Les (MP SR) 2-04; Vypracoval: NLC Zvolen

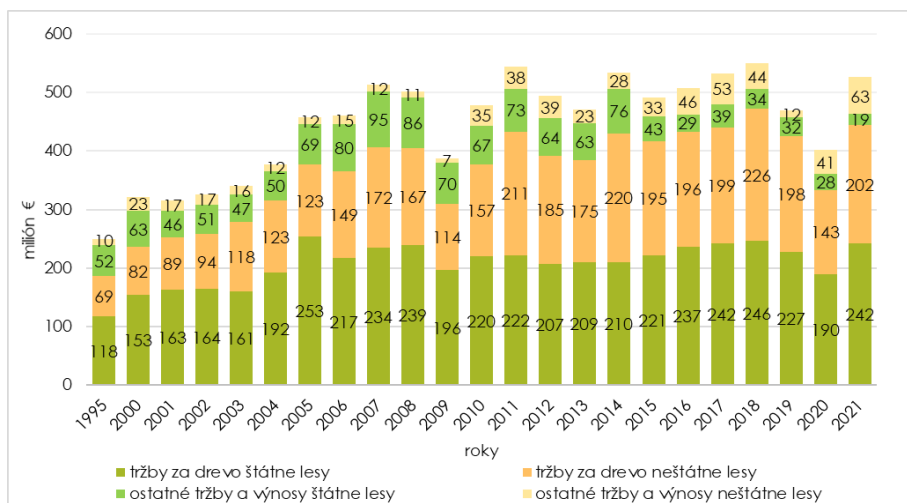
6 Ekonomika lesného hospodárstva

6.1 Tržby a výnosy v lesnom hospodárstve

Tabuľka 6.1-a Vývoj tržieb a výnosov subjektov lesného hospodárstva v bežných cenách (mil. €)

Ukazovateľ	2010	2015	2017	2019	2020	2021
Tržby a výnosy celkom	885,67	1 102,17	1 012,96	968,07	865,81	1 023,00
Predaj tovaru	103,64	145,60	120,52	131,65	104,61	114,62
Tržby za vlastné výroby a služby	753,76	899,42	831,21	779,96	662,51	782,04
- z toho tržby za drevo	376,88	416,07	440,84	425,20	332,79	443,79
Ostatné tržby a výnosy	28,27	57,16	61,23	56,46	98,69	126,34

Prameň: Rezortný štatistický výkaz Les 5-01, Výkaz ziskov a strát Uč POD 2-01; Vypracoval: NLC



Obrázok 6.1-a Vývoj tržieb za drevo a ostatných tržieb a výnosov podľa obhospodarovateľov lesa SR

Tabuľka 6.1-b Prehľad o čerpaní verejných zdrojov v lesnom hospodárstve a lesníctve (tisíc €)

Zdroj, nositeľ	Bežné výdavky	Kapitálové výdavky (investície)	Spolu
LESNÉ HOSPODÁRSTVO			
Rozp. kap. 08V0203 – Vyhodenie PSL	3 649	0	3 649
Rozp. kap. 08V0206 – Starostlivosť o národné parky	2 010	20	2 030
Program rozvoja vidieka 2014-2020	1 950	399	2 349
Štátna pomoc	5 991	0	5 991
Iné zdroje	14 643	270	14 913
Spolu LESNÉ HOSPODÁRSTVO	28 243	689	28 932
OSTATNÉ			
NLC Zvolen			
Rozp. kap. 08V0202 - Rozvoj HÚL	2 821	0	2 821
Rozp. kap. 08V0301 - Výskum	366	0	366
Rozp. kap. 08V0302 - Odborná pomoc pre udržateľné LH	1 471	12	1 483
Rozp. kap. 0900102 - Vzdelávanie	29	0	29
Rozp. kap. 0900501 - Štatistické zisťovania	32	0	32
Rozp. kap. 0900401 - Informatizácia spoločnosti	45	0	45
Rozp. kap. 0900106 - Propagácia rezortu	149	0	149
Rozp. kap. 0900301 - Hodnotenie politík a odvetvová stratégia	20		
Rozp. kap. 0900302 - Kordinácia vedeckovýsk. činnosti	31	0	31
Rozp. kap. 0EK0K07 - Geografické informačné systémy	293	0	293
Múzeum Svätý Anton			
Rozp. kap. 0920301 - Múzejná činnosť	361	240	601
Národná podpora – Výnos 536/2011-100			
	200	0	0
Spolu OSTATNÉ	5 818	252	6 070
SPOLU LESNÍCTVO (LH + OSTATNÉ)	34 061	941	35 002

Prameň: SLHaSD MPRV SR, PPA MPRV SR, Osobitné zisťovanie v štátnych organizáciách LH SR; Vypracoval: NLC

Tabuľka 6.1-c Použitie verejných zdrojov v lesnom hospodárstve (tisíc €)

Použitie	Štátne organizácie LH	Neštátny sektor	Spolu
Lesnícka činnosť	772	5 991	6 763
Investície	290	399	689
Iná činnosť	7 200	14 280	21 480
Spolu	8 262	20 670	28 932

Prameň: SLHaSD MPRV SR, PPA MPRV SR, Osobitné zisťovanie v štátnych organizáciách LH SR; Vypracoval: NLC

6.2 Náklady lesného hospodárstva

Tabuľka 6.2-a Vývoj nákladov lesného hospodárstva (mil. €)

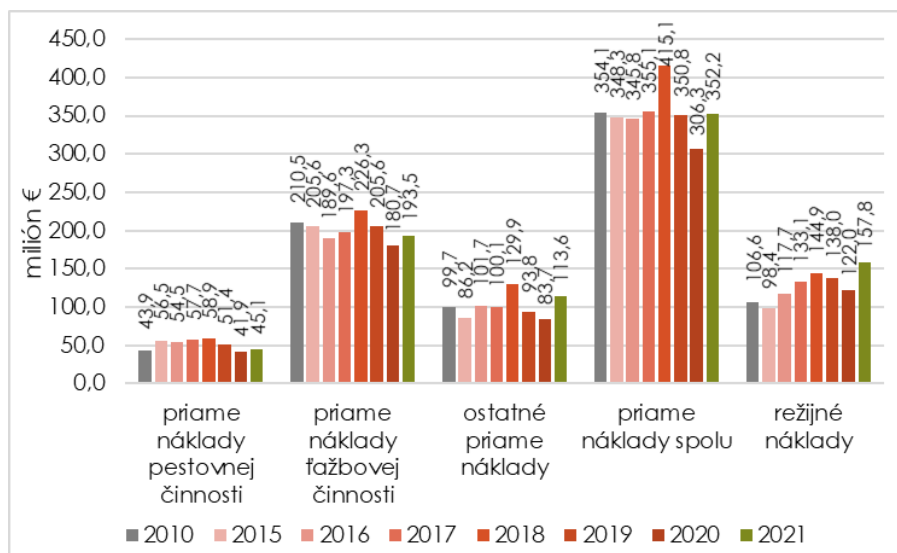
Ukazovateľ	2010	2015	2017	2019	2020	2021
Náklady celkom	823,57	993,20	922,86	895,95	792,84	880,07
Náklady na tovar	85,40	135,09	92,99	96,85	64,60	71,66
Materiálové náklady	106,20	106,96	110,20	96,75	116,30	149,07
Odpisy	37,75	35,20	48,76	53,23	50,97	58,97
Náklady na služby	388,77	444,09	436,73	409,82	366,91	356,89
Osobné náklady	134,78	157,27	170,21	182,62	153,75	180,37
Ostatné náklady	70,67	114,59	63,97	56,68	40,31	63,11

Prameň: Rezortný štatistický výkaz Les 5-01, Výkaz ziskov a strát Uč POD 2-01; Vypracoval: NLC

Tabuľka 6.2-b Kalkulačné členenie nákladov a jednotkové náklady vybraných výkonov pestovnej a ťažbovej činnosti

Výkon – činnosť	Merná jednotka	2010	2015	2017	2019	2020	2021	
Priame náklady pestovnej činnosti	tis. €	43 898	56 484	57 728	51 403	41 936	45 125	
Priame náklady ťažbovej činnosti		210 471	205 619	197 336	205 595	180 690	193 501	
Ostatné priame náklady		99 696	86 188	100 054	93 840	83 718	113 631	
Priame náklady spolu		354 065	348 291	355 118	350 838	306 344	352 257	
Režijné náklady		106 648	98 400	133 141	138 003	122 002	157 885	
Náklady celkom		460 713	446 691	488 259	488 841	428 346	509 992	
Umelá obnova lesa	€/ha	1 243,87	1 878,36	1 641,72	1 660,18	1 826,99	1 877,55	
Spolupôsobenie pri prirodzenej obnove				283,17	219,06	419,39	430,28	
Čistenie plôch po ťažbe				622,46	720,05	822,84	740,70	
Starostlivosť o lesné kultúry		140,63	166,92	227,50	215,54	199,79	279,12	
Ochrana mladých lesných porastov		132,29	151,64	154,90	154,65	177,05	158,97	
Prerezávky a plecie ruby		140,63	166,92	174,98	199,16	214,98	221,54	
Oplocovanie mladých lesných porastov	€/km			2 892,93	3 696,05	3 957,41	5 226,27	
Ochrana lesa	€/ha lesa	2,29	3,02	1,71	1,47	0,79	0,73	
Ťažba dreva	€/m ³	8,48	5,73	6,97	7,65	8,48	9,26	
Približovanie dreva		7,92	9,02	8,81	9,05	8,69	10,67	
Manipulácia dreva		2,42	2,43	2,60	3,03	3,28	3,03	
Komplexná výroba sortimentov dreva				14,22	13,69	14,40	14,70	15,74
Odvoz dreva		4,65	5,77	6,05	5,77	6,09	6,59	

Prameň: Výkaz L-144, Rezortný štatistický výkaz Les 5-01; Vypracoval: NLC



Obrázok 6.2-a Vývoj priamych a režijných nákladov v členení na lesnícke (pestovná a ťažbová činnosť) a ostatné (obslužné) činnosti

Prameň: NLC (2011-2022); Výkaz L-144, Rezortný štatistický výkaz Les 5-01.

6.3 Hospodársky výsledok

Tabuľka 6.3-a Hospodársky výsledok lesného hospodárstva (mil. €)

Ukazovateľ	Obhospodarovatelia lesa			Poskytovatelia služieb			LH SR
	štátny sektor	neštátny sektor	Spolu	Obchodné spoločnosti	SZČO	Spolu	
Zisk pred zdanením	16,97	55,04	72,01	5,91		5,91	77,92
Čistý príjem SZČO			0,00		65,01	65,01	65,01

Prameň: Rezortný štatistický výkaz Les 5-01, Výkaz ziskov a strát Uč POD 2-01; Vypracoval: NLC

Tabuľka 6.3-b Vývoj hospodárskeho výsledku lesného hospodárstva (mil. €)

Ukazovateľ	2010	2015	2017	2019	2020	2021
Hospodársky výsledok	22,10	51,63	48,80	28,62	25,51	77,92

Prameň: Rezortný štatistický výkaz Les 5-01, Výkaz ziskov a strát Uč POD 2-01; Vypracoval: NLC

Tabuľka 6.3-c Hospodársky výsledok lesného hospodárstva SR prepočítaný na mernú jednotku

Ukazovateľ	Merná jednotka	2010	2015	2017	2019	2020	2021
HV štátnych lesných podnikov	€/ha lesa	1,91	11,06	10,33	4,64	1,07	16,98
	€/m ³ ťažby	0,36	2,43	2,10	0,96	0,26	4,13
HV neštátnych lesných podnikov	€/ha lesa	18,57	36,69	36,60	20,31	19,76	57,72
	€/m ³ ťažby	3,85	7,50	7,56	4,49	5,64	15,58

Prameň: NLC Zvolen, Rezortný štatistický výkaz Les 5-01, Výkaz L-144; Vypracoval: NLC

Poznámka: Horší HV v štátnych lesoch je spôsobený najmä nákladmi vynaloženými na správu neodovzdaných lesov so zákazom ťažby dreva a verejnoprospešnými činnosťami (približne 6,4 mil. € ročne), vyhlúčením z poskytovania náhrad za obmedzenie hospodárenia na lesných pozemkoch v dôsledku zákazov a obmedzujúcich podmienok ochrany prírody (približne 5,6 mil. € ročne), vyššou odvedenou daňou z nehnuteľností (približne 4,2 mil. € ročne), ako aj obmedzenými možnosťami čerpania podpory z verejných zdrojov a vyššími režijnými nákladmi v dôsledku zamestnávania všetkých odborných lesných hospodárov (OLH) v pracovno-právnom pomere. V neštátnych lesoch pôsobia OLH zväčša na živnosť, čo znamená nižšiu cenu práce. Po zohľadnení uvedených aspektov by bol HV štátnych a neštátnych obhospodarovateľov lesa porovnateľný.

Tabuľka 6.3-d Objem investícií (mil. €)

Ukazovateľ	Obhospodarovatelia lesa			Poskytovatelia služieb			LH SR
	štátny sektor	neštátny sektor	Spolu	Obchodné spoločnosti	SZČO	Spolu	
Stavebné práce	5,49	1,39	6,88	0,10	0,00	0,10	6,98
Stroje a zariadenia	6,25	1,99	8,24	6,98	8,70	15,68	23,92
Ostatné	1,60	1,29	2,89	5,08	0,00	5,08	7,97
Spolu	13,34	4,67	18,01	12,16	8,70	20,86	38,87

Prameň: Štatistický výkaz Les 5-01; Vypracoval: NLC Zvolen

Tabuľka 6.3-e Bankové úvery v lesnom hospodárstve lesa (mil. €)

Ukazovateľ	Obhospodarovatelia lesa			Poskytovatelia služieb			LH SR
	štátny sektor	neštátny sektor	Spolu	obchodné spoločnosti	SZČO	Spolu	
Úver z minulých období	1,60	17,25	18,85	9,62	7,50	17,12	35,97
Prijaté bankové úvery v danom roku	1,34	6,65	7,99	14,04	1,20	15,24	23,23
Spolu	2,94	23,90	26,84	23,66	8,70	32,36	59,20
Výška majetkovej záruky	2,27	2,51	4,78	17,20	4,40	21,60	26,38
Úroková miera v % p. a.	1,20	3,70	3,43	3,80	3,90	3,83	3,65

Prameň: Rezortný štatistický výkaz Les 5-01, Osobitný zisťovací dotazník; Vypracoval: NLC Zvolen

6.4 Ekonomické nástroje

Tabuľka 6.4-a Odvody za vyňatie lesných pozemkov (mil. €)

Ukazovateľ	2010	2015	2017	2018	2019	2020	2021
Výška odvodov	1,60	0,92	2,66	0,77	0,87	0,86	1,22 ^{*)}
z toho uhradené	1,58	0,49	0,60	0,39	0,84	0,74	0,55
Uhradené odvody (%)	99	53	23	50	97	85	45

Prameň: MPRV SR

^{*)} V roku 2021 orgány ŠSLH rozhodli o odpustení od úhrady odvodov za vyňatie lesných pozemkov z plnenia funkcií lesov v objeme 0,928 mil. €, podľa § 9 ods. 7 zákona o lesoch, z dôvodu realizácie rýchlostnej cesty R2 Zvolen – Lučenec.

Tabuľka 6.4-b Prijaté pokuty a sankcie (tis. €)

Ukazovateľ	2010	2015	2017	2018	2019	2020	2021
Výška vyrubených pokút	122,0	55,7	85,0	76,4	158,5	153,8	152,7
z toho uhradené	36,0	33,1	48,7	53,6	40,0	63,0	56,5
Uhradené pokuty (%)	30	59	57	70	25	41	37

Prameň: MPRV SR

6.5 Správa o riešení systému Európskych lesníckych účtov v roku 2020

Tabuľka 6.5-a Výsledné ukazovatele Európskeho lesníckeho účtu SR

Ukazovateľ		Meracia jednotka	Štátne lesné podniky	Neštátne lesné podniky	Poskytovatelia služieb	Spolu
Účet produkcie						
1	Použiteľná produkcia (ťažba dreva)	tisíc m ³	4 108	3 533	0	7 641
2	Konečná produkcia (sortimenty dreva)		4 308	3 356	0	7 664
3	Priemerné speňaženie dreva	€·m ⁻³	56,12	60,19	--	57,90
4	Hodnota konečnej produkcie dreva	tisíc €	241 770	202 020	0	443 790
5	Hodnota konečnej ostatnej produkcie		37 378	94 374	440 535	572 287
6	Hodnota konečnej produkcie spolu		279 148	296 394	440 535	1 016 077

7	Medzispotreba		137 919	173 057	375 183	686 159
8	Hrubá pridaná hodnota		141 229	123 337	65 352	329 918
9	Spotreba fixného kapitálu		23 640	16 580	18 750	58 970
10	Čistá pridaná hodnota		117 589	106 757	46 602	270 948
Účet tvorby dôchodkov						
11	Odmeny pracovníkom		96 870	46 840	36 660	180 370
12	Ostatné dane z produkcie		200	140	1 450	1 790
13	Ostatné subvencie na produkciu	tisíc €	772	5 591	400	6 763
14	Čistý dôchodok zo samostatnej činnosti		21 291	65 368	8 892	95 551
Účet podnikového zisku						
15	Nájomné platené		4 277	9 509	1 738	15 524
16	Úroky platené		35	884	1 238	2 158
17	Úroky prijaté	tisíc €	0	95	65	160
18	Zisk z podnikania		16 979	55 070	5 980	78 029

Prameň: Súhrnné informácie o stave lesov SR (SLHP) 2020, Súvaha Uč POD 3-02, Výsledovka POD 2; Vypracoval: NLC

6.6 Sociálno-ekonomické informácie a pracovná sila v lesnom hospodárstve

Pracovná sila a motivácia k práci

Tabuľka 6.6-a Zamestnanosť a priemerné mzdy zamestnancov v lesnom hospodárstve

Ukazovateľ	Obhospodarovatelia lesa			Poskytovatelia služieb			LH SR
	štátny sektor	neštátny sektor	Spolu	obchodné spoločnosti	SZČO	Spolu	
Zamestnanci	3 912	2 266	6 178	864	1 262	2 126	8 304
Pracujúci	3 912	2 266	6 178	1 853	8 817	10 670	16 848
Priemerná mzda zamestnancov	1 419	1 229	1 349	883	725	789	1 206

Tabuľka 6.6-b Vývoj zamestnanosti a priemernej mzdy zamestnancov v lesnom hospodárstve

Ukazovateľ	2010	2015	2017	2019	2020	2021
Zamestnanci	10 120	9 637	9 549	8 686	7 832	8 304
Pracujúci	23 301	21 429	19 648	17 868	16 810	16 848
Priemerná mzda zamestnancov v LH SR	632	868	914	1 084	1 022	1 206
Priemerná mzda v NH SR	769	883	954	1 092	1 133	1 211

Práceschopnosť a pracovná úrazosť

Tabuľka 6.6-a Pracovné úrazy zamestnancov v lesnom hospodárstve

Rok	Pracovné úrazy spolu	Z toho:					
		Závažné pracovné úrazy s následkom smrti		Závažné pracovné úrazy s ťažkou ujmom na zdraví		Registrované pracovné úrazy	
		spolu	z toho ženy	spolu	z toho ženy	spolu	z toho ženy
2021	66	0	0	2	0	55	9
2020	55	0	0	1	0	54	8
2019	81	2	0	0	0	71	8
2017	82	4	0	2	0	76	11
2015	80	3	0	2	0	75	9

Prameň: Národný inšpektorát práce, 2015-2021. Vypracoval: NLC-LVÚ Zvolen.

Tabuľka 6.6-b Počet zamestnancov v lesnom hospodárstve vystavených rizikovým faktorom

Rok	Nadmerné vibrácie		Nadmerný hluk		Chemické látky		Dlhodobá nadmerná a jednostranná záťaž	
	spolu	z toho ženy	spolu	z toho ženy	spolu	z toho ženy	spolu	z toho ženy
2021	464	1	616	10	30	6	74	1
2020	504	3	646	12	24	6	102	3
2019	442	1	616	28	8	6	105	1
2017	451	1	653	11	25	7	83	1
2015	447	1	638	12	18	8	85	1

Prameň: Úrad verejného zdravotníctva SR, 2015-2021. Vypracoval: NLC-LVÚ Zvolen

Tabuľka 6.6-c Prehľad chorôb z povolania a iných poškodení zdravia z práce v lesnom hospodárstve

Rok	2021	2020	2019	2017	2015	2021	2020	2019	2017	2015
Choroba	počet prípadov					priemerný počet rokov vystavenia sa riziku				
z vibrácií (28)	4	3	15	11	15	16,0	18,3	18,2	16,2	17,7
porucha sluchu z hluku (38)	-	-	-	-	4	-	-	-	-	15,3
Lymfská borelióza (A692)	2	5	4	-	2	18,1	18,4	27,3	-	32
z jednostranného zaťaženia končatín (29)	6	4	6	7	2	19,5	16,3	17,5	17,7	19
prenosná zo zvierat (26)	1	-	-	1	2	10,0	-	-	6,0	29,5
Spolu	13	12	25	19	25	17,5	17,7	19,5	13,3	19,5

Prameň: NCZI, 2021; predbežné údaje k 11. 03. 2022. Vypracoval: NLC – LVÚ Zvolen

Vysvetlivky kódov chorôb: 26 - Choroby prenosné zo zvierat na ľudí buď priamo, alebo prostredníctvom prenášačov; 28 - Choroba z vibrácií – ochorenie kostí, kĺbov, svalov, ciev a nervov končatín spôsobené vibráciou; 29 - Choroba z dlhodobého, nadmerného a jednostranného zaťaženia končatín – ochorenie kostí, kĺbov, šliach a nervov končatín; 38 - Porucha sluchu z hluku, pri ktorej dosahuje strata sluchu podľa Fowlera pri poškodeniach osôb mladších ako 30 rokov najmenej 40 %; pri poškodených osobách nad 30 rokov sa uvedená hranica každé dva roky zvyšuje o 1 % až do dosiahnutia 50 rokov veku poškodeného, odkedy už musí prevyšovať strata sluchu 50 %.

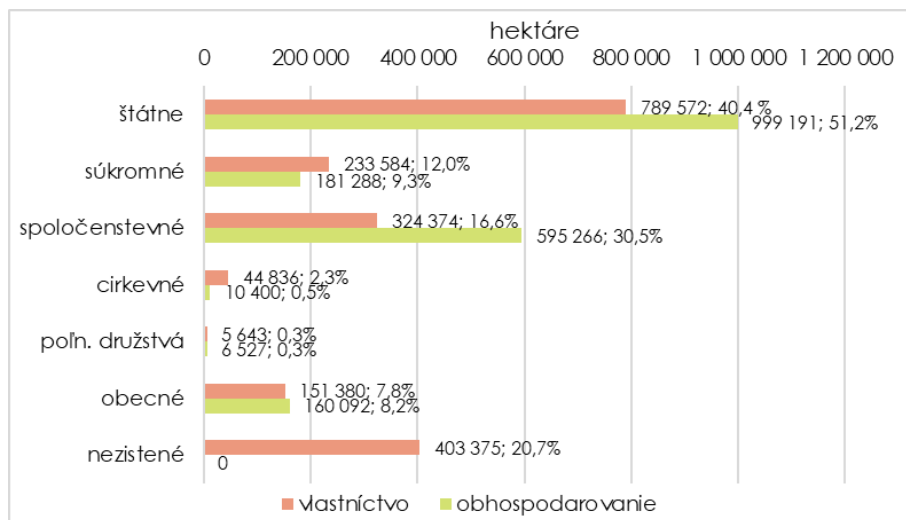
7 Organizačné a inštitucionálne usporiadanie lesníctva SR

7.1 Štátna správa lesného hospodárstva a poľovníctva

Tabuľka 7.1-a Vybrané ukazovatele o výkone štátnej správy lesného hospodárstva a poľovníctva

Ukazovateľ	Počet konaní	Suma uhradených odvodov, penále a sankcií (€)
Celkový počet konaní okresných úradov vykonaných podľa zákona o správnom konaní	8 442	-
Celkový počet konaní okresných úradov konaných mimo režim zákona o správnom konaní	54 768	-
Rozhodovanie o vyňatí lesných pozemkov z plnenia funkcií lesa	309	547 752
Rozhodovanie o priestupkoch a iných správnych deliktoch na úseku LH a poľovníctva	267	53 152
Počet konaní výkonu štátneho dozoru – spolu na úseku lesného hospodárstva a poľovníctva	1 538	-
Poradenská činnosť a poskytovanie informácií – spolu na úseku LH a poľovníctva	20 347	-
Plnenie kompetencií okresných úradov na úseku lesného reprodukčného materiálu	507	1 400
Plnenie kompetencií okresných úradov na úseku pozemkových spoločenstiev	1 578	1 900

7.2 Vlastníctvo a obhospodarovanie lesov



Obrázok 7.2-a Štruktúra vlastníctva a obhospodarovania lesa v roku 2021 (ha / %)

Prameň: NLC, Súhrnné informácie o stave lesov SR, 2022

Poznámka: Nezistené vlastníctvo nie je nezistené v pravom slova zmysle; parcely nemajú list vlastníctva na C stav katastra nehnuteľností (KN), ale na stav E KN.

Tabuľka 7.2-a Vývoj a súčasný stav štruktúry vlastníctva a obhospodarovania lesov

Rok	Štátne		Súkromné		Spoločenstevné		Cirkevné		Poľnoh. družstvá		Obecné		Nezistené ^{*)}		Spolu	
	Porastová pôda; vo vlastníctve / v obhospodarovaní															
	ha	%	ha	%	ha	%	ha	%	ha	%	ha	%	ha	%	ha	
2021	789 572	40,4	233 584	12,0	324 374	16,6	44 836	2,3	5 643	0,3	151 380	7,8	403 375	20,7	1 952 765	
	999 191	51,2	181 288	9,3	595 266	30,5	10 400	0,5	6 527	0,3	160 092	8,2	-	-		
2020	781 536	40,0	230 420	11,8	324 980	16,7	44 556	2,3	5 336	0,3	152 179	7,8	412 486	21,1	1 951 493	
	993 391	50,9	167 715	8,6	602 217	30,9	16 878	0,9	7 276	0,4	164 016	8,4	-	-		
2019	780 718	40,0	232 563	11,9	326 453	16,7	44 561	2,3	5 256	0,3	152 255	7,8	408 176	20,9	1 949 983	
	1 000 523	51,3	162 965	8,4	597 834	30,7	16 706	0,9	7 156	0,4	164 799	8,5	-	-		
2018	784 684	40,3	233 318	12,0	348 402	17,9	47 017	2,4	5 289	0,3	157 186	8,1	371 856	19,1	1 947 752	
	1 005 208	51,6	152 253	7,8	596 085	30,6	16 168	0,8	7 450	0,4	170 588	8,8	-	-		
2017	769 023	39,5	214 373	11,0	363 500	18,7	48 528	2,5	5 535	0,3	170 107	8,7	375 246	19,3	1 946 312	
	1 019 200	52,4	152 361	7,8	583 832	30,0	15 984	0,8	7 044	0,4	167 891	8,6	-	-		
2016	772 232	39,7	207 391	10,7	376 193	19,4	47 589	2,4	5 390	0,3	168 585	8,7	366 743	18,9	1 944 123	
	1 032 447	53,1	150 204	7,7	573 401	29,5	16 058	0,8	6 695	0,3	165 318	8,5	-	-		
2015	773 801	39,8	200 128	10,3	390 079	20,1	50 313	2,6	6 307	0,3	163 195	8,4	358 743	18,5	1 942 567	
	1 035 344	53,3	145 714	7,5	564 919	29,1	24 397	1,3	6 933	0,4	165 259	8,5	-	-		
2014	776 854	40	205 572	10,6	406 730	20,9	50 166	2,6	5 072	0,3	170 029	8,7	327 569	16,9	1 941 992	
	1 040 921	53,6	143 070	7,4	560 961	28,9	24 283	1,2	6 902	0,4	165 855	8,5	-	-		
2013	777 599	40,1	206 246	10,6	432 314	22,3	50 624	2,6	5 590	0,3	174 350	9	294 798	15,1	1 941 521	
	1 046 288	53,9	138 502	7,1	557 585	28,7	26 021	1,3	6 862	0,4	166 263	8,6	-	-		
2012	785 851	40,5	220 061	11,3	448 752	23,1	51 259	2,7	5 549	0,3	180 359	9,3	248 469	12,8	1 940 300	
	1 059 297	54,6	136 586	7,0	543 456	28,0	26 557	1,4	6 978	0,4	167 426	8,6	-	-		
2011	790 844	40,8	219 511	11,3	474 561	24,5	55 889	2,9	5 663	0,3	182 268	9,4	211 372	10,9	1 940 108	
	1 069 286	55,1	125 170	6,5	541 771	27,9	26 143	1,3	5 779	0,3	171 959	8,9	-	-		
2010	793 168	40,9	239 030	12,3	484 057	25,0	57 031	2,9	5 514	0,3	181 013	9,4	179 091	9,2	1 938 904	
	1 074 278	55,4	124 167	6,4	531 301	27,4	27 969	1,4	5 544	0,3	175 645	9,1	-	-		
2009	791 660	40,9	260 376	13,4	502 881	26	58 526	3	5 603	0,3	188 054	9,7	130 584	6,7	1 937 684	
	1 059 940	54,8	134 390	6,9	531 828	27,4	31 107	1,6	5 088	0,3	175 331	9	-	-		
2007	799 067	41,4	275 164	14,3	493 261	25,5	62 313	3,2	4 195	0,2	189 875	9,8	109 067	5,6	1 932 942	
	1 072 765	55,5	139 824	7,2	502 677	26	40 810	2,1	5 227	0,3	171 639	8,9	-	-		
2005	807 753	41,8	275 443	14,2	480 160	24,9	65 242	3,4	2 635	0,1	187 816	9,7	112 796	5,9	1 931 645	
	1 130 786	58,5	121 372	6,3	456 162	23,8	47 449	2,5	4 106	0,2	168 770	8,7	-	-		
2003	814 576	42,2	231 259	12	469 130	24,3	61 430	3,2	2 379	0,1	186 519	9,7	164 017	8,5	1 929 310	
	1 185 971	61,5	113 968	5,9	416 966	21,6	40 188	2,1	4 946	0,2	167 271	8,7	-	-		

Prameň: NLC-ÚLZI Zvolen, Súhrnné informácie o stave lesov SR, 2004-2022

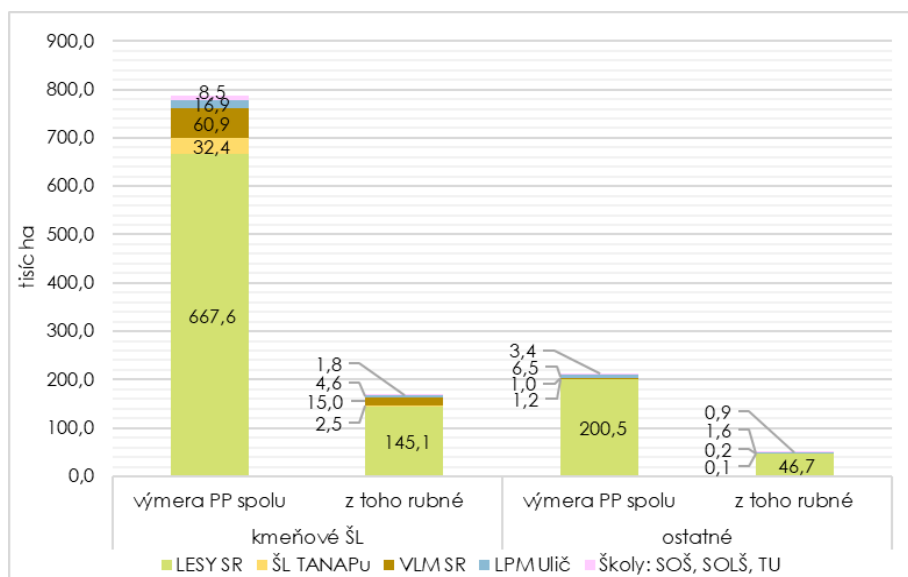
^{*)} Poznámka: Nie je to neznáme vlastníctvo v pravom slova zmysle; parcely nemajú LV na C stav katastra nehnuteľností (KN), ale na E KN.

Tabuľka 7.2-b Základné údaje o lesoch obhospodarovávaných štátnymi organizáciami lesného hospodárstva v členení na kmeňové štátne lesy a ostatné obhospodarované lesy

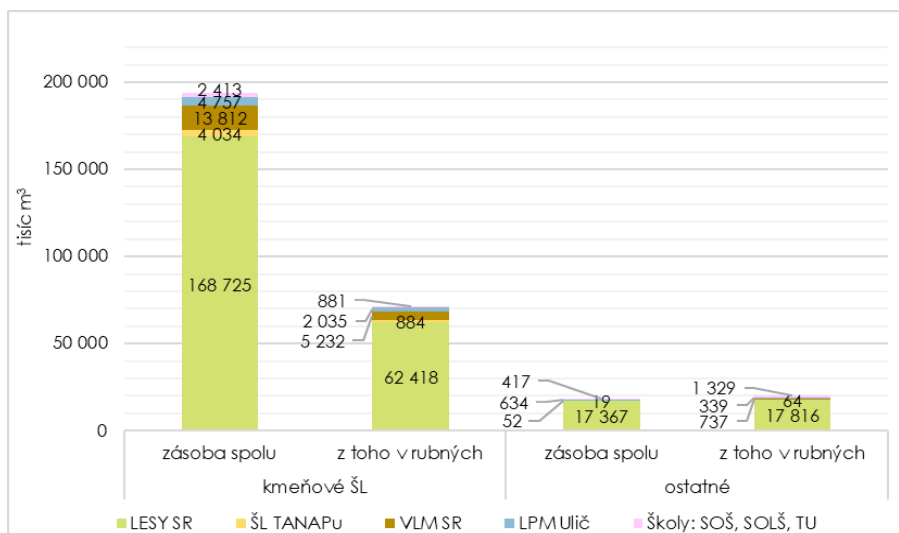
Ukazovateľ	Štátna organizácia lesného hospodárstva					
	LESY SR	ŠL TANAP-u	VLM SR	LPM Ulič	Školy (SOŠ, SOLŠ, TU)	Spolu štátne org. LH
Výmera PP, ha	868 078	33 548	61 912	23 340	11 889	998 767
z toho kmeňové ŠL	667 580	32 366	60 881	16 859	8 529	786 215
z toho ostatné	200 498	1 182	1 031	6 481	3 360	212 552
Porastová zásoba, tis. m ³	219 031	4 177	14 013	6 393	3 357	246 971
z toho kmeňové ŠL	168 725	4 034	13 812	4 757	2 413	193 741
z toho ostatné	50 306	143	201	1 636	944	53 230
Výmera RP, ha	191 743	2 535	15 162	6 188	2 657	218 285
z toho kmeňové ŠL	145 056	2 480	15 003	4 637	1 799	168 975
z toho ostatné	46 687	55	159	1 551	858	49 310
Zásoba RP, tis. m ³	79 785	903	5 284	2 669	1 298	89 939
z toho kmeňové ŠL	62 418	884	5 232	2 035	881	71 450
z toho ostatné	17 367	19	52	634	417	18 489
Plánovaná ŤD, tis. m ³	4 236	33	294	100	69	4 732
z toho kmeňové ŠL	3 328	32	291	73	49	3 773
z toho ostatné	908	1	3	27	20	959
Skutočná ŤD, tis. m ³	3 671	31	280	82	44	4 108
z toho kmeňové ŠL	3 145	30	278	61	28	3 542
z toho ostatné	526	1	2	21	16	566
Z toho náhodná ŤD, tis. m ³	1 272	29	121	3	6	1 431
z toho kmeňové ŠL	1 061	28	120	2	5	1 216
z toho ostatné	211	1	1	1	1	215
CBP – kmeňové ŠL, tis. m ³	4 239	90	401	122	62	4 914
CBP – ostatné lesy, tis. m ³	1 218	5	8	49	23	1 303

Prameň: NLC, Súhrnné informácie o stave lesov SR, 2022, štátne organizácie LH 2022

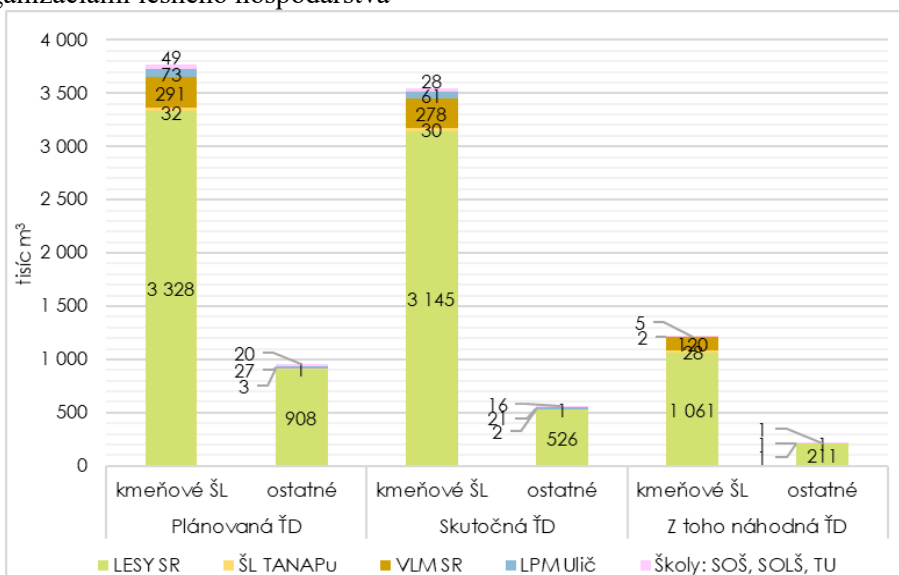
Vypracoval: NLC-LVÚ Zvolen; Vysvetlivky: PP – porastová pôda, ŠL – štátne lesy, RP – rubné porasty, ŤD – ťažba dreva, CBP – celkový bežný prírastok, TU – Technická univerzita, VLM – Vojenské lesy a majetky, LPM – Lesopoľnohospodársky majetok.



Obrazok 7.2-b Výmera porastovej pôdy kmeňových štátnych lesov a ostatných lesov obhospodarovávaných štátnymi organizáciami lesného hospodárstva



Obrázok 7.2-c Zásoba dreva v kmeňových štátnych lesoch a ostatných lesoch obhospodarovaných štátnymi organizáciami lesného hospodárstva



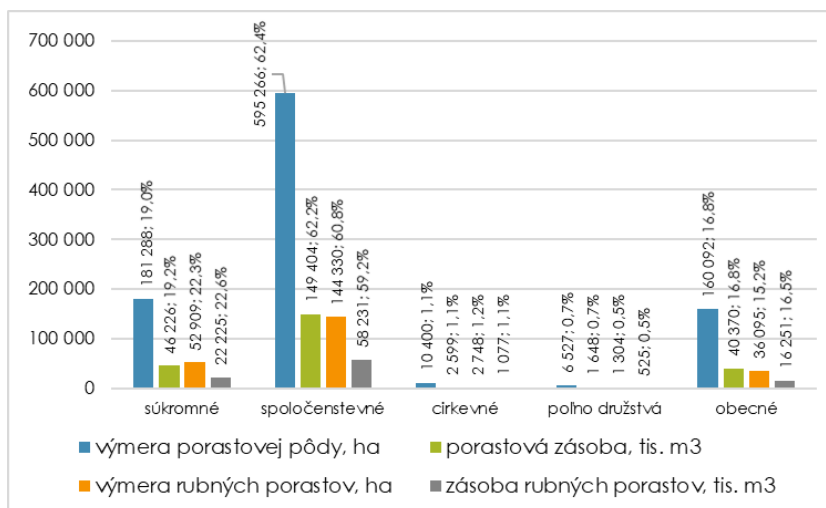
Obrázok 7.2-d Plánovaná, skutočná a z toho náhodná ťažba dreva v štátnych organizáciách lesného hospodárstva v členení na kmeňové štátne lesy a ostatné lesy

Prameň: NLC, Súhrnné informácie o stave lesov SR, 2022, štátne organizácie LH; Vypracoval: NLC-LVÚ Zvolen; Vysvetlivky: ŠL – štátne lesy, ŤD – ťažba dreva

Tabuľka 7.2-c Základné údaje o lesoch v obhospodarovaní subjektov neštátnych lesov

Ukazovateľ	Druh vlastníctva				
	Súkromné	Spoločen- stevné	Cirkevné	Poľnohosp. družstvá	Obecné
Výmera porastovej pôdy, ha	181 288	595 266	10 400	6 527	160 092
Porastová zásoba, tis. m ³	46 226	149 404	2 599	1 648	40 370
Výmera rubných porastov, ha	52 909	144 330	2 748	1 304	36 095
Zásoba rubných porastov, tis. m ³	22 225	58 231	1 077	525	16 251
Celkový bežný prírastok, tis. m ³	1 115	3 581	60	42	965
CBP na ha, m ³	6,23	6,12	5,77	6,46	6,09

Prameň: NLC, Súhrnné informácie o stave lesov, 2022; Vypracoval: NLC-LVÚ Zvolen



Obrázok 7.2-e Výmery (ha), zásoby (tis. m³) a ich podiely (%) v lesoch obhospodarovaných subjektmi neštátnych lesov

7.3 Ostatné organizácie lesného hospodárstva

Tabuľka 7.3 -a Prehľad o počte žiakov na stredných školách v školskom roku 2020/2021

Študijný odbor (forma)	Počet žiakov	
	spolu	z toho dievčatá
4219 M 01 lesníctvo – lesnícka prevádzka (ÚSOV)	526	102
4219 M 02 lesníctvo – krajinná ekológia (ÚSOV)	63	27
4521 L lesné hospodárstvo (ÚSOV)	38	-
4556 K operátor lesnej techniky (ÚSOV)	201	4
4575 H mechanizátor lesnej výroby (SOV)	143	1
4579 F lesná výroba (NSOV)	236	28
2466 H 054 mechanik opravár – lesné stroje a zariadenia (SOV)	23	-
Spolu	1 230	162

Prameň: CVTI SR, 2021; Vypracoval: NLC-LVÚ Zvolen. Vysvetlivky: ÚSOV – úplné stredné odborné vzdelanie, SOV – stredné odborné vzdelanie, NSOV – nižšie stredné odborné vzdelanie.

Tabuľka 7.3-b Prehľad o počte študentov na Lesníckej fakulte TU vo Zvolene v akademickom roku 2020/2021

Študijný program	Stupeň štúdia						Spolu – študijné programy
	1. Bakalárske štúdium		2. Inžinierske štúdium		3. Doktorandské štúdium		
	Denná	Externá	Denná	Externá	Denná	Externá	
	Počet študentov						
Lesníctvo	219	50	-	-	-	-	269
Aplikovaná zoológia a poľovníctvo	86	34	37	16	-	-	173
Ekológia lesa	-	-	19	-	4	1	24
Adaptívne lesníctvo	-	-	102	45	-	-	147
Pestovanie a ochrana lesa	-	-	-	-	1	-	1
Hospodárska úprava lesov	-	-	-	-	4	-	4
Lesnícka fytoológia	-	-	-	-	6	1	7
Lesnícke technológie	-	-	-	-	3	-	3
Ekosystémové služby lesov	-	-	-	-	9	2	11
Spolu – stupeň a forma štúdia	305	84	158	61	27	4	639
	389		219		31		

Prameň: Výročná správa o činnosti Lesníckej fakulty za rok 2021; Vypracoval: NLC-LVÚ Zvolen.

7.4 Práca s verejnosťou

Tabuľka 7.4-a Prehľad podujatí práce s verejnosťou lesníckych organizácií, múzeí a škôl v roku 2021

Názov/druh podujatia	V spolupráci s:, resp. cieľová skupina	Termín podujatia	Počet návštevníkov
Národné lesnícke centrum			
Detská lesnícka univerzita	VLM SR, š. p.; LESY SR, š. p.; LF TUZVO	január – december 2021	70
Krátke metodické inšpirácie o lesnej pedagogike, projekt LESPED (APVV)	PF UKF v Nitre; MPC	marec – december 2021	online
Kampaň „Medzinárodný deň lesov 21. marec“ s podtitulom „Obnova lesov: cesta k ozdraveniu a spokojnosti“	Organizácia pre výživu a poľnohospodárstvo (FAO); LESY SR, š. p.	marec 2021	workshop 246 detí online
Kampaň Les ukrytý v knihe	LESY SR, š. p.	apríl – máj 2021	online
Učenie o lese – inováčné vzdelávanie pre pedagógov	MPRV SR; PF UKF v Nitre	máj – október 2021	20
Odborný seminár pre pedagógov v rámci projektu LESPED (APVV)	PF UKF v Nitre; OMEP	september 2021	60
Medzinárodná konferencia 20 rokov lesnej pedagogiky na Slovensku	MPRV SR	23.-24.09.2021	79
Lesnícke dni – slávnostné otvorenie	s partnermi	september – október 2021	150
Odborné prednášky v rámci projektu LESPED (APVV)	PF UKF v Nitre	29.-30.11.2021	90
LESY SR, š. p. Banská Bystrica			
Jesenná bonitácia – norik muránskeho typu; Oslava 70 rokov chovu koní na Muráni	Stredisko chovu koní Dobšiná		100
Tradície slovenského vidieka	Agrokomplex	19. 08. - 22. 08. 2021	1 200
Lesnícke a drevárske múzeum (LDM) Zvolen			
Bažant poľný – výstava	Verejnosť, pre všetky vekové kategórie	26. 04. – 05. 09. 2021	2 409
Zelený objektív – výstava súťažných fotografií (20. ročník)	Združenie lesníčiek, ZZLH na Slovensku	13. 05. – 13. 06. 2021	185
Tropický hmyz – výstava	Entomológ Michal Zachar	17. 06. – 08. 08. 2021	1 407
Buď ako Valibuk – interaktívna exteriérová výstava	Verejnosť, pre všetky vekové kategórie	08. 07. – 30. 09. 2021	598
S dubovou ratoľou na golieri – výstava	Verejnosť, pre všetky vekové kategórie	19. 08. – 31. 12. 2021	599
Stratené pralesy – výstava	Balneologické múzeum Imricha Wintera v Piešťanoch	11. 09. – 28. 11. 2021	258
Noc múzeí – kultúrne podujatie	Verejnosť, pre všetky vekové kategórie	15. 05. 2021	72
Zelený objektív 2021 – súťaž mladých fotografov na tému les	Združenie lesníčiek, ZZLH na Slovensku	máj – december 2021	138 súťažiacich

(21. ročník)			
Zelený objektív 2021 – 2020 retrospektívna výstava v lesníckom skanzene v Horárni	Verejnosť – všetci návštevníci Lesníckeho skanzenu	22. 06. – 30. 09. 2021	5 000
Obnovenie pamätného panelu Josefa Opletala v budove GR – malá výstavná prezentácia	Zamestnanci LSR a návštevníci GR	17. 05. 2021	
Vyhlásenie VLM Tatranská Javorina	Štátne lesy TANAP-u; návštevníci podujatia	18. 06. 2021	60
Uvedenie pamätnej poštovej známky k 150. výročiu osamostatnenia lesníctva od baníctva	Slovenská pošta	16. 07. 2021	40
Vyhlásenie VLM Arborétum Kysihýbeľ	Návštevníci podujatia	30. 08. 2021	100
Oslavy 100 rokov štátnych lesov v Topoľčiankach	OZ Topoľčianky; návštevníci podujatia	16. 09. 2021	100
Štátne lesy TANAP-u			
Príprava a slávnostné otvorenie VLM Tatranská Javorina	Lesnícke a drevárske múzeum Zvolen	január – jún 2021; 18. 06. 2021	50
Príprava a tlač knihy „Tatranská Javorina. Les a človek“	Slovenská lesnícka komora	jún 2021	500
Tradície slovenského vidieka	Agrokomplex Nitra, MPRV SR; návštevníci veľtrhu	19. 08. – 22. 08. 2021	niekoľko stoviek
One With World, svetová poľovnícka výstava v Budapešti	Slovenská poľovnícka komora, Agrokomplex Nitra, MPRV SR	25. 09. – 14. 10. 2021	tisíciky návštevníkov
43.ročník podujatia Čisté hory. Čistenie turisticky značených chodníkov a ich okolia po skončení turistického sezóny	ŠL TANAP-u v spolupráci so správami PIENAP-u a TANAP-u	25. 09. 2021	867
Prevádzka informačných stredísk na Zverovke a Štrbskom Plese. Podávanie informácií o prírode a turistike, predaj suvenírov, ekovýchovná činnosť pre deti (30 rôznych akcií)	Návštevníci info-stredísk	celý rok 2021	14 524
Príprava, tlač, inštalovanie – panel Vodopády Nefcerského potoka	ZO SZOPK Vysoké Tatry	január – september 2021	niekoľko stoviek
Online školenie pre Asociáciu horských sprievodcov SR – prezentácia o drevinách Tatier	Členovia Asociácie horských sprievodcov Slovenska	14. 12. 2021	15
Agrofilm Nitra – Prednášky a prezentácie (6 podujatí)	Študenti, verejnosť	04. 10. – 09. 10. 2021	180
Múzeum TANAP-u Tatranská Lomnica			
Tatry – Mój druhý domov – výstava obrazov	Mikuláš Jacečko	18. 05. – 31. 08. 2021	17 400
Múzeum vo Svätom Antone			
Akcia pre deti V núdzi poznáš priateľa	ZŠ a MŠ Ferdinanda Coburga vo Svätom Antone	22. 02. 2021	30
Prezentácia s prednáškou	Zveropark Revište pre	08. 08. 2021	70

Cicavce a vtáky	rodičov s deťmi		
Prezentácia s prednáškou Cicavce a vtáky	Poľovnícke slávnosti Senohrad pre verejnosť	10. 08. 2021	71
Nočný výstup na Sitno		20. 08. 2021	60
Prednáška a prezentácia Cicavce a vtáky	Obec Svätý Anton, pre verejnosť a deti z obce	28. 08. 2021	200
Noc múzeí a galérií	Verejnosť	15. 05. 2021	110
Deň múzeí – otvorenie výstavy	Odborná verejnosť	18. 05. 2021	40
Prednáška s prezentáciou Konferencia Bulharsko (Ing. Š. Engel, PhD, PhDr. Ingrid Hričovcová)	Veľvyslanectvo SR v Bulharsku	28. 06. 2021	50
Koncert Hudobnej akadémie Jána Albrechta Banská Štiavnica	Akadémia Jána Albrechta	25. 09. 2021	25
Odvzdávanie pamätných medailí a ocenení pri príležitosti 100. výročia založenia Loveckého ochranného spolku	SPZ	28.10.2021	19
Spomienka na svätého Huberta patróna poľovníkov		03. 11. 2021	25
Vianoce pre zvieratká	Deti ZŠ a MŠ	16. 12. 2021	30
Vojenské lesy a majetky, š. p. Pliešovce			
Exkurzia – Život v lese	ZŠ Kamenica nad Cirochou; žiaci II. stupňa ZŠ	-	25
Prednáška – Deň Zeme	ZŠ J. Švermu Humenné; žiaci I. stupňa ZŠ	-	30
Beseda - Lesníctvo	Pre deti MŠ Blažov	-	35
Vianočné stromčeky	MO SR; klienti CDR	-	103 zariadení
Stredná odborná škola lesnícka Prešov			
Dni otvorených dverí pre žiakov základných škôl a verejnosť	Virtuálna prehliadka školy; žiaci základných škôl	-	online
Spolupráca s Úniou nevidiacich a slabozrakých Slovenska a s Ligou pre duševné zdravie	Finančná zbierka v rámci: „Biela pastelka“, „Dni nezábudiek“	september – október 2021	-
Stredná odborná škola lesnícka Banská Štiavnica			
V školskom roku 2020/2021 do obdobia prerušenia vyučovania na škole sa zúčastnili, resp. sami zorganizovali viacero aktivít: Les mojimi očami – výtvarná súťaž organizovaná školou pre žiakov ZŠ; Výstava najkrajšie kalendáre Slovenska; Upratujeme Banskú Štiavnicu; Čistenie turistických chodníkov po vetrovej kalamite v spolupráci s Mestskými lesmi Banská Štiavnica; Lovy s orlami 36 ročník; Trubači – uvedenie novej poštovej známky pri príležitosti 150. výročia osamostatnenia lesníctva od baníctva; Sokoliarske vystúpenia.			

Vysvetlivky: PF UKF v Nitre – Pedagogická fakulta Univerzita Konštantína Filozofa v Nitre; MPC – Metodicko-pedagogické centrum; OMEP – Slovenský výbor Svetovej organizácie pre predškolskú výchovu Organization Mondiale pour l'Education Préscolaire (mimovládna organizácia); ZZLH – Združenie zamestnávateľov lesného hospodárstva; VLM – významné lesnícke miesto; SZOPK – Slovenský zväz ochrancov prírody a krajiny; CDR – Centrum pre deti a rodiny.

Tabuľka 7.4-b Prehľad podujatí lesníckych organizácií v rámci lesnej pedagogiky v roku 2021

Názov/druh podujatia	Termín podujatia	Počet účastníkov
Národné lesnícke centrum		
Kampaň Medzinárodný rok diverzity	máj 2021	40
Lesná vychádzka v Arboréte Borová hora	máj 2021	25
Lesná vychádzka pre chorých na fenylketonúriu	júl 2021	40
Deň v lese	júl	10
Zážitkové sprevádzanie v Lesníckom arboréte Kysihýbel	september – november 2021	250
S lesníkom do lesa – program lesnej pedagogiky pre seniorov	august 2021	45
Lesnícke sprevádzanie v Lesníckom arboréte Kysihýbel	september – november 2021	200
Modelová lesná vychádzka pre novinárov	október 2021	10
Kampaň Európsky týždeň lesov	november 2021	online
Kampaň Adventný lesný kalendár	december 2021	online
Vianočná jedlička	december 2021	odovzdaná 2 subjektom
LESY SR, š. p. Banská Bystrica		
196 aktivít lesnej pedagogiky	Len v mesiacoch s uvoľnenými protipandemickými opatreniami	8 120
Štátne lesy TANAP		
54 podujatí vykonávaných 15 certifikovanými lesnými pedagógmi	Len v mesiacoch s uvoľnenými protipandemickými opatreniami	980 žiakov

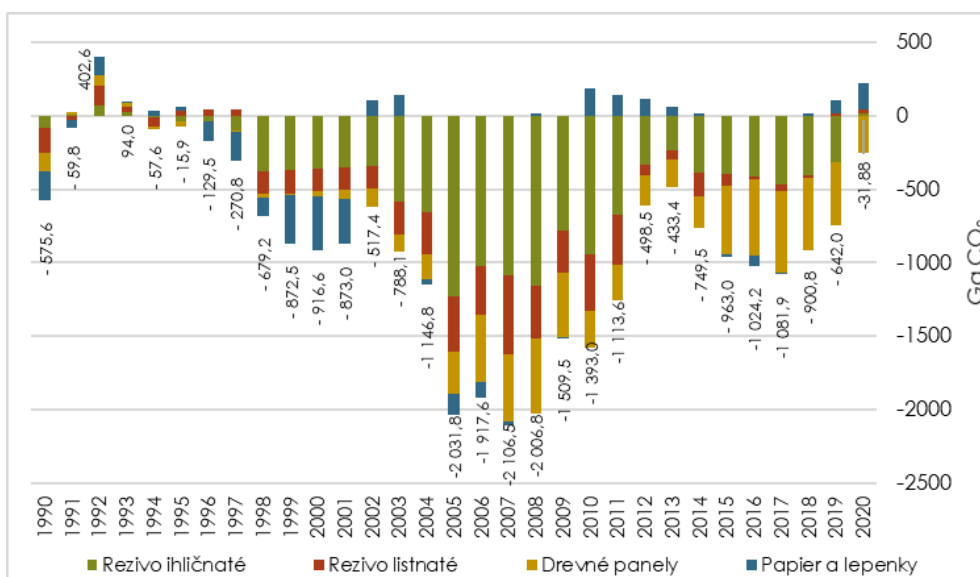
9. Spracovanie dreva

9.1 Drevospracujúci priemysel, základné údaje drevospracujúceho priemyslu

Tabuľka 9.1-a Vývoj vybraných ekonomických ukazovateľov drevospracujúceho priemyslu

Ukazovateľ	Odvetvie	2010	2015	2017	2018	2019 ^{*)}	2020 ^{*)}	2021 ^{*)}
Výnosy (mil. €)	DP	456	590	673	706	1 225	1 141	1 534
	NPr	621	817	923	975	966	864	951
	CPP	1 458	1 379	1 388	1 448	1 493	1 341	1 626
	Spolu DSP	2 535	2 786	2 984	3 129	3 684	3 346	4 111
Náklady (mil. €)	DP	469	573	655	682	1 183	1 085	1 403
	NPr	607	835	894	974	963	864	944
	CPP	1 328	1 242	1 253	1 304	1 390	1 288	1 579
	Spolu DSP	2 404	2 650	2 802	2 960	3 536	3 237	3 927
Hospodársky výsledok pred zdanením (mil. €)	DP	- 13	17	18	24	42	56	131
	NPr	14	-18	29	1	3	0	7
	CPP	130	137	135	144	103	53	47
	Spolu DSP	131	136	182	169	149	109	185
Priemerný evidenčný počet zamestnancov vo fyzických osobách	DP	5 667	4 875	5 400	5 812	13 457	12 135	12 334
	NPr	10 236	11 102	11 426	11 248	11 655	10 339	9 651
	CPP	6 591	6 110	6 581	6 374	7 073	6 830	7 057
	Spolu DSP	22 494	22 087	23 407	23 434	32 184	29 304	29 042

Prameň: Ministerstvo hospodárstva SR 2010, ŠÚ SR 2015 -2021 (Výkaz Prod 3-04 – roky 2015 – 2021, Prod 13-04 – roky 2019 - 2021).. Vysvetlivky: DP – drevársky priemysel, NPr – nábytkársky priemysel, CPP – celulózo-papierenský priemysel, DSP – drevospracujúci priemysel; *Údaje za rok 2019 až 2021 zahŕňajú aj výsledky štatistického zisťovania Prod 13-04 za malé subjekty.



Obrázok 9.1-a Výsledná bilancia hmotnosti „záchytov“ a „emisii“ CO₂ (v Gg CO₂ eq.) v základných kategóriách výrobkov z dreva

Prameň: Lesnícke štúdie 69/2019 (aktualizované za rok 2020). Vysvetlivka: tzv. „záchyty“ predstavujú CO₂ uložené vo výrobkoch z dreva a v bilancií majú záporné hodnoty; „emisie“ predstavujú objemy uvoľneného CO₂ do atmosféry zo spotrebovaných výrobkov z dreva (po ukončení ich životnosti) v bilancií majú kladné hodnoty.

9.2 Využitie dreva na energetické účely

Tabuľka 9.2-a Vývoj množstva dendromasy na energetické využitie a ekvivalentu energie

Rok	Lesné štiepky ¹⁾		Palivové drevo a iné ²⁾		Spolu	
	tis. t	TJ	tis. t	TJ	tis. t	TJ
2021	455	4 323	805	7 648	1 260	11 971
2020	495	4 703	825	7 838	1 320	12 541
2019	530	5 035	840	7 980	1 370	13 015
2017	580	5 510	845	8 028	1 425	13 538
2015	615	5 843	835	7 933	1 450	13 776
2010	250	2 375	695	6 602	945	8 977
2005	120	1 140	640	6 080	760	7 220
2000	5	48	471	4 475	476	4 523
1990	2	19	368	3 496	370	3 515

Prameň: NLC, 1991-2022. Vysvetlivky: ¹⁾ Lesné štiepky a drevná hmota určená na výrobu lesných štiepok; ²⁾ Palivové drevo a drevo použité na energiu z odpadu, poťažbových zvyškov a suchých stromov.

10. Odvetvia činnosti súvisiace s lesmi a ich funkciami

10.1 Ochrana prírody

Tabuľka 10.1-a Výmera lesných pozemkov podľa stupňov ochrany a kategórií chránených území

Chránené územia		Stupeň ochrany (tisíc ha)					Spolu
		1	2	3	4	5	
Chránené krajinné oblasti (CHKO) ¹⁾		0	341,9	0	0	0	341,9
Národné parky (NP) ¹⁾		0	0	190,1	0	0	190,1
Ochranné pásma NP		0	159,7	0	0	0	159,7
Zóny CHKO ²⁾ a NP ³⁾	A	0	0	0	0	6,0	6,0
	B	0	0	0	3,0	0	3,0
	C	0	0	25,9	0	0	25,9
	D	0	20,7	0	0	0	20,7
Maloplošné chránené územia (MCHÚ)	(Národné) prírodné rezervácie ((N)PR) ³⁾	0	0,4	0,1	4,9	78,8	84,2
	(Národné) prírodné pamiatky ((N)PP)	0	0	0	0,8	0,5	1,3
	Chránené krajinné prvky (CHKP)	0	0	0	0	0	0
	Chránené areály (CHA)	0	1,5	4,0	1,7	0,5	7,6
	Ochranné pásma MCHÚ	0	0	5,5	1,7	0	7,2
Územia európskeho významu (ÚEV) – mimo národnej siete CHÚ		0	77,0	4,6	1,7	0,7	84,0
Chránené vtáčie územia (CHVÚ) – mimo ÚEV a národnej siete CHÚ		321,6	0	0	0	0	321,6
Spolu		321,6	601,3	230,2	21,9	78,4	1 253,4

Prameň: MŽP SR stav k 31. 12. 2021, upravil NLC-LVÚ Zvolen 2022 (úprava sa týka len 4. stupňa ochrany v TANAPE, ktorý na základe platných dokumentov NLC-LVÚ interpretuje inak ako ŠOP SR).

Vysvetlivky: ¹⁾ výmera po odrátaní MCHÚ a zónovaných VCHÚ, ²⁾ zatiaľ je zónovaná CHKO Horná Orava, ³⁾ zatiaľ sú zónované PIENAP a NP Slovenský raj.

Poznámka: Výmery sa oproti minulému roku zmenili v dôsledku vyhlásenia a prevyhľadania viacerých MCHÚ, spresnenia hraníc existujúcich MCHÚ pri zápise do KN, zosúladovania GIS hraníc existujúcich MCHÚ s ich legislatívnymi predpismi, dostupnosti vrstvy hraníc zón MCHÚ, ktorú sme minulé roky ešte nemali k dispozícii a dostupnosti hraníc stupňov ochrany v ÚEV, spresnených v procese konsolidácie sústavy ÚEV. Ako podklad pre hranice lesa sa použili údaje ZBGIS.

Tabuľka 10.1-b Lokality zaradené do prírodného dedičstva UNESCO

Názov	Výmera JZ ¹⁾	z toho PP	Výmera OP ¹⁾	z toho PP
	tisíc. ha			
Jaskyne Slovenského a Aggteleckého krasu	35,1	27,6	31,4	22,4
Staré bukové lesy a bukové pralesy Karpát a iných regiónov Európy ²⁾	4,0	približne 3,9	1,6 ²⁾ 13,4 ³⁾	cca 1,5 ²⁾ cca 13,1 ³⁾

Prameň: MŽP SR, 2021; Vypracoval: NLC-LVÚ Zvolen.

Vysvetlivky: JZ – jadrová zóna; PP – porastová pôda; OP – ochranné pásmo; ¹⁾ výmera lesných aj nelesných pozemkov spolu; ²⁾ nárazníková zóna prísnej (striktnej) ochrany; ³⁾ nárazníková zóna rozvojová – s výrazne obmedzeným hospodárením.

Tabuľka 10.1-c Prehľad prekryvu národnej sústavy chránených území a sústavy NATURA 2000

Kategoríe chránených území	Celková výmera ¹⁾	Z toho prekryv s národnou sieťou	Výmera PP v sieti Natura 2000	Z toho prekryv s národnou sieťou
	tis. ha / % ²⁾	tis. ha / % ²⁾	tis. ha / % ³⁾	tis. ha / % ³⁾
Územia európskeho významu	615 12,5	513 10,4	497 25,5	416 21,3
Chránené vtáčie územia	1 310 26,2	661 13,5	836 43,0	488 25,1
Vzájomný prekryv ÚEV a CHVÚ	462 9,4	397 8,1	382 19,6	327 16,8
Celková výmera siete NATURA 2000 (prekrývajúce sa plochy sú započítané len raz)	1 463 29,8	778 15,8	951 48,9	580 29,7

Prameň: MŽP SR, 2021; Vypracoval: NLC-LVÚ Zvolen. Poznámka: Výmery sú získané z aktuálnych GIS vrstiev a sú len orientačné. Vysvetlivky: ¹⁾ výmera lesných aj nelesných pozemkov spolu; ²⁾ percentuálny podiel z výmery SR; ³⁾ percentuálny podiel z výmery porostovej pôdy v SR; PP – porostová pôda

10.2 Starostlivosť o drobné vodné toky

Tabuľka 10.2-a Správa drobných vodných tokov, km

Dĺžka vodných tokov v správe štátnych organizácií lesného hospodárstva		Dĺžka vodných tokov delimitovaných do správy Slovenského vodohospodárskeho podniku	
stav od 23.12.2019	stav k 23.12.2021	stav od 23.12.2019	od začiatku delimitácie
7 501,8	7 501,8 ¹⁾	11 940,2 ²⁾	25 988

Prameň pre tabuľky 10.2-a až 10.2-c: podklady poskytnuté za roky 2020 a 2021 štátnymi podnikmi: Lesy SR, š. p. Banská Bystrica; ŠL TANAP; VLM, š.p. Pliešovce; LPM Ulič, š. p.; VŠLP Zvolen; ŠL Cemjata; ŠL Kysihýbel. Poznámka: ¹⁾ Dĺžka vodných tokov v správe štátnych organizácií LH na základe rozhodnutí MŽP SR, ktorými boli vybrané DVT v zmysle § 51 ods. 1 a 2 vodného zákona prevedené do správy štátnym organizáciám spĺňajúcim podmienky predmetného ustanovenia vodného zákona. ²⁾ Podľa príslušných ustanovení vodného zákona SVP prevzal k 31. 12. 2021 od štátnych organizácií LH pod vlastnú správu DVT o celkovej dĺžke 11,94 tis. km.

Tabuľka 10.2-b Náklady na správu drobných vodných tokov, tis. €

Rok	Náklady spolu	z toho náklady	
		na údržbu a investície	ostatné náklady
2021	275,14	120,14	155
2020	346,60	153,60	192
2019	369	292	77
2018	1 199	1 042	157

Tabuľka 10.2-c Náklady na práce súvisiace s lesníckotechnickými melioráciami a zahrádzaním bystrín, tis. €

Rok	Náklady spolu	z toho náklady:	
		na opravy a údržbu	na investície
2021	643,09	643,09	0
2020	0	0	0
2019	0	0	0
2018	0	0	0