

#### 4.1.7. Prešovský kraj

Pre Prešovský kraj je charakteristické, že priemysel nie je výrazne orientovaný jedným smerom. Významne sú zastúpené: chemický, strojársky, elektrotechnický, potravinársky, drevospracujúci, odevný a textilný priemysel. Medzi najvýznamnejšie podniky v kraji patrí: Tatragónka v Poprade, Chemosvit fólie vo Svite, Bukocel v Hencovciach, Nexis Fibers, Nylstar Slovakia a MECOM v Humennom, MILK-AGRO a KRONOSPAN SLOVAKIA v Prešove a ďalšie. Hrubá pridaná hodnota v tomto kraji dosiahla v roku 2006 hodnotu 0,998 mld. Eur. Najvyšší podiel na nej mala priemyselná výroba. Podiel hrubej pridanej hodnoty v tomto kraji v priemysle na celkovej hrubej pridanej hodnote v SR je v priemere za obdobie rokov 1996 - 2006 na úrovni 2,15 %. Čo bola najnižšia hodnota za sledované kraje. Počet priemyselných podnikov v tomto kraji bol v roku 2008 1645.

Tabuľka 4-34 Hrubá pridaná hodnota v bež. cenách (tis. Eur)

	1996	1997	1998	1999	2000	2001	2002	2003	2004	2005	2006
Ťažba nerastných surovín	6 904	7 469	7 734	8 365	8 597	8 298	8 763	9 892	8 896	9 327	10 589
Priemyselná výroba	457 080	441 380	458 640	535 849	589 856	687 944	688 442	773 651	889 000	852 719	984 731
Výroba a rozvod elektriny, plynu a vody	6 340	5 178	4 116	4 514	3 054	-3 087	797	1 361	1 892	3 054	2 755
Priemysel spolu	470 325	454 026	470 491	548 729	601 507	693 155	698 002	784 903	899 788	865 100	988 075

Zdroj: ŠÚ SR

Celkový počet zamestnaných v roku 2006 oproti roku 1996 poklesol o 15,6 %. Celkový počet zamestnaných v roku 2006 bol na úrovni 66,1 tis. osôb, z čoho 61,95 tis. osôb je zamestnaných v priemyselnej výrobe. V Prešovskom kraji bol priemerný podiel zamestnaných v priemysle na všetkých zamestnaných v národnom hospodárstve 3,33 %.

Tabuľka 4-35 Celková zamestnanosť

	1996	1997	1998	1999	2000	2001	2002	2003	2004	2005	2006
Ťažba nerastných surovín	766	534	697	817	664	603	505	514	404	445	568
Priemyselná výroba	73 645	71 292	72 333	67 981	62 557	60 796	60 816	63 956	62 607	58 655	61 952
Výroba a rozvod elektriny, plynu a vody	3 865	4 121	3 600	3 647	3 691	4 452	3 566	3 290	3 167	3 244	3 547
Priemysel spolu	78 276	75 947	76 630	72 445	66 912	65 851	64 887	67 760	66 178	62 344	66 067

Zdroj: ŠÚ SR

Hrubá pridaná hodnota na zamestnaného bola v roku 2006 15,11 tis. Eur. Z hľadiska štruktúry odvetvia sa najvyššia hrubá pridaná hodnota dosahuje za sledované roky v odvetví ťažby nerastných surovín.

Tabuľka 4-36 Hrubá pridaná hodnota v bež. cenách (tis. Eur) na zamestnanca

	1996	1997	1998	1999	2000	2001	2002	2003	2004	2005	2006
Ťažba nerastných surovín	9,01	13,99	11,10	10,24	12,95	13,76	17,35	19,24	22,02	20,96	18,64
Priemyselná výroba	6,21	6,19	6,34	7,88	9,43	11,32	11,32	12,10	14,20	14,54	15,90
Výroba a rozvod elektriny, plynu a vody	1,64	1,26	1,14	1,24	0,83	-0,69	0,22	0,41	0,60	0,94	0,78
Priemysel spolu	6,01	5,98	6,14	7,57	8,99	10,53	10,76	11,58	13,60	13,88	15,11

Zdroj: ŠÚ SR

Mzdové kompenzácie v odvetví priemyslu v roku 2006 boli na úrovni 502,8 mil. Eur. Najvyšší podiel na ich tvorbe malo odvetvie priemyselnej výroby s hodnotou 456,4 mil. Eur.

Tabuľka 4-37 Mzdové kompenzácie zamestnancov (tis. Eur)

	1996	1997	1998	1999	2000	2001	2002	2003	2004	2005	2006
Ťažba nerastných surovín	3 386	2 755	4 614	5 377	5 211	4 680	4 149	4 415	4 083	4 415	5 809
Priemyselná výroba	253 900	279 294	301 600	302 231	315 010	342 827	356 237	400 219	409 281	393 414	456 416
Výroba a rozvod elektriny, plynu a vody	17 892	21 576	21 709	23 468	26 422	40 331	31 003	30 937	34 455	34 820	40 596
Priemysel spolu	275 178	303 625	327 923	331 076	346 644	387 838	391 390	435 571	447 819	432 650	502 821

Zdroj: ŠÚ SR

Tvorba hrubého fixného kapitálu bola v tomto kraji v roku 2006 na úrovni 0,49 mld. Eur. Najvyšší podiel na jej tvorbe malo odvetvie priemyselnej výroby.

Tabuľka 4-38 Tvorba hrubého fixného kapitálu v bež. cenách (tis. Eur)

	1996	1997	1998	1999	2000	2001	2002	2003	2004	2005	2006
Ťažba nerastných surovín	929	4 182	2 390	1 062	3 983	6 572	2 324	6 074	6 506	3 253	46 770
Priemyselná výroba	106 021	195 132	175 065	205 736	156 310	299 675	317 633	252 174	259 012	346 080	338 943
Výroba a rozvod elektriny, plynu a vody	112 129	71 666	131 713	84 678	77 408	23 601	32 165	56 131	61 973	62 936	105 059
Priemysel spolu	219 080	210 981	309 168	291 476	237 702	329 848	352 121	314 380	327 491	412 269	490 772

Zdroj: ŠÚ SR

#### 4.1.8. Košický kraj

Surovinovou základňou regiónu je oblasť Slovenského Rudohoria, ktorá v dávnej minulosti podmienila vznik baníctva, hutníctva farebných kovov a strojárstva. Tieto odvetvia pri dominantnom postavení novodobého hutníckeho kombinátu a chemických podnikov predstavujú rozhodujúcu zložku priemyslu. Ťažiskovými ekonomickými odvetviami sú priemysel (hutnícky, strojársky, potravinársky, elektrotechnický, ťažobný, stavebných hmôt, palív a energetiky), stavebníctvo a poľnohospodárstvo. Dôležité postavenie majú ešte potravinárska výroba spracúvajúca produkty poľnohospodárskej prvovýroby. Počet priemyselných podnikov v Košickom kraji bol v roku 2008 1414.

Hrubá pridaná hodnota v tomto kraji dosiahla v roku 2006 hodnotu 2,1 mld. Eur. Najvyšší podiel na nej mala priemyselná výroba. Podiel hrubej pridanej hodnoty v tomto kraji v priemysle na celkovej hrubej pridanej hodnote v SR je v priemere za obdobie rokov 1996 - 2006 na úrovni 3,64 %.

Tabuľka 4-39 Hrubá pridaná hodnota v bež. cenách (tis. Eur)

	1996	1997	1998	1999	2000	2001	2002	2003	2004	2005	2006
Ťažba nerastných surovín	23 933	26 090	27 285	28 414	28 148	28 912	46 903	53 077	47 102	17 327	19 286
Priemyselná výroba	678 152	684 459	771 593	856 171	912 268	1 134 701	977 063	1 094 337	1 256 323	1 640 676	2 008 929
Výroba a rozvod elektriny, plynu a vody	48 928	48 397	44 513	57 492	46 007	30 904	21 377	35 252	49 724	57 193	71 599
Priemysel spolu	751 012	758 946	843 391	942 077	986 424	1 194 516	1 045 343	1 182 666	1 353 150	1 715 196	2 099 814

Zdroj: ŠÚ SR

Celkový počet zamestnaných v roku 2006 oproti roku 1996 poklesol o 16,4 %. Celkový počet zamestnaných v roku 2006 bol na úrovni 65,4 tis. osôb, z čoho 57,7 tis. osôb je

zamestnaných v priemyselnej výrobe. V Prešovskom kraji bol priemerný podiel zamestnaných v priemysle na všetkých zamestnaných v národnom hospodárstve 3,37 %.

Tabuľka 4-40 Celková zamestnanosť

	1996	1997	1998	1999	2000	2001	2002	2003	2004	2005	2006
Ťažba nerastných surovín	4 632	5 057	4 588	3 586	3 173	2 307	1 464	1 150	1 236	1 142	990
Priemyselná výroba	65 812	68 760	62 404	59 973	56 616	58 752	57 917	57 082	57 222	59 358	57 723
Výroba a rozvod elektriny, plynu a vody	7 725	7 466	8 268	8 494	7 173	6 601	7 406	7 135	6 948	6 677	6 670
<b>Priemysel spolu</b>	<b>78 169</b>	<b>81 283</b>	<b>75 260</b>	<b>72 053</b>	<b>66 962</b>	<b>67 660</b>	<b>66 787</b>	<b>65 367</b>	<b>65 406</b>	<b>67 177</b>	<b>65 383</b>

Zdroj: ŠÚ SR

Hrubá pridaná hodnota na zamestnaného bola v roku 2006 32,12 tis. Eur. Z hľadiska štruktúry odvetvia sa najvyššia hrubá pridaná hodnota dosahuje za sledované roky s výnimkou roka 2002 v odvetví priemyselnej výroby.

Tabuľka 4-41 Hrubá pridaná hodnota v bež. cenách (tis. Eur) na zamestnanca

	1996	1997	1998	1999	2000	2001	2002	2003	2004	2005	2006
Ťažba nerastných surovín	5,17	5,16	5,95	7,92	8,87	12,53	32,04	46,15	38,11	15,17	19,48
Priemyselná výroba	10,30	9,95	12,36	14,28	16,11	19,31	16,87	19,17	21,96	27,64	34,80
Výroba a rozvod elektriny, plynu a vody	6,33	6,48	5,38	6,77	6,41	4,68	2,89	4,94	7,16	8,57	10,73
<b>Priemysel spolu</b>	<b>9,61</b>	<b>9,34</b>	<b>11,21</b>	<b>13,07</b>	<b>14,73</b>	<b>17,65</b>	<b>15,65</b>	<b>18,09</b>	<b>20,69</b>	<b>25,53</b>	<b>32,12</b>

Zdroj: ŠÚ SR

Mzdové kompenzácie v odvetví priemyslu v roku 2006 boli na úrovni 809,5 mil. Eur. Najvyšší podiel na ich tvorbe malo odvetvie priemyselnej výroby hodnotou 695,7 mil. Eur.

Tabuľka 4-42 Mzdové kompenzácie zamestnancov (tis. Eur)

	1996	1997	1998	1999	2000	2001	2002	2003	2004	2005	2006
Ťažba nerastných surovín	23 236	28 713	30 339	25 659	27 086	18 456	12 282	11 253	10 954	11 253	9 327
Priemyselná výroba	317 035	376 950	365 100	353 449	407 655	465 711	491 867	530 904	575 217	628 261	695 678
Výroba a rozvod elektriny, plynu a vody	44 613	48 895	58 023	69 408	64 131	60 446	76 910	83 118	92 014	91 416	104 528
<b>Priemysel spolu</b>	<b>384 883</b>	<b>454 558</b>	<b>453 462</b>	<b>448 516</b>	<b>498 871</b>	<b>544 613</b>	<b>581 060</b>	<b>625 274</b>	<b>678 185</b>	<b>730 930</b>	<b>809 533</b>

Zdroj: ŠÚ SR

Tvorba hrubého fixného kapitálu bola v tomto kraji v roku 2006 na úrovni 0,888 mld. Eur. Najvyšší podiel na jej tvorbe malo odvetvie priemyselnej výroby.

Tabuľka 4-43 Tvorba hrubého fixného kapitálu v bež. cenách (tis. Eur)

	1996	1997	1998	1999	2000	2001	2002	2003	2004	2005	2006
Ťažba nerastných surovín	3 485	19 120	9 460	3 685	13 178	18 223	12 547	15 269	15 369	7 236	103 997
Priemyselná výroba	158 700	217 121	257 485	301 135	204 873	431 753	294 098	358 760	383 157	540 264	529 144
Výroba a rozvod elektriny, plynu a vody	251 776	157 140	320 587	206 068	157 074	261 170	203 213	106 552	150 501	152 725	254 896
<b>Priemysel spolu</b>	<b>413 961</b>	<b>393 381</b>	<b>587 532</b>	<b>510 888</b>	<b>375 124</b>	<b>711 147</b>	<b>509 859</b>	<b>480 582</b>	<b>549 027</b>	<b>700 226</b>	<b>888 037</b>

Zdroj: ŠÚ SR

## 4.2. Pôdohospodárstvo

Hlavnou úlohou odvetvia poľnohospodárstva je zabezpečenie výživy obyvateľstva. Hlavným výrobným prostriedkom je pôda, t. j. poľnohospodárska produkcia je viazaná na pôdu. Charakteristickou činnosťou v poľnohospodárstve je obrábanie pôdy, pestovanie kultúrnych plodín a chov hospodárskych zvierat. Hlavnými produktmi poľnohospodárskej výroby sú potraviny pre obyvateľstvo, krmoviny pre hospodárske zvieratá, vedľajšími zasurovinami pre potravinársky a ľahký priemysel.

Rozloha lesnej a poľnohospodárskej pôdy v jednotlivých krajoch v SR je v Tabuľke 4-44).

Tabuľka 4-44 Rozloha (poľnohospodárska pôda + lesná pôda) (ha)

	2000	2001	2002	2003	2004	2005	2006	2007	2008
Bratislavský kraj	205 256	205 262	205 262	205 262	205 262	205 262	205 259	205 315	205 268
Trnavský kraj	414 750	414 724	414 721	414 719	414 715	414 718	414 712	414 669	414 668
Trenčiansky kraj	450 194	450 192	450 193	450 185	450 185	450 190	450 207	450 216	450 216
Nitriansky kraj	634 373	634 373	634 367	634 341	634 341	634 341	634 341	634 384	634 384
Žilinský kraj	678 837	680 059	680 073	680 070	680 671	680 839	680 881	680 872	680 878
Banskobystrický kraj	945 506	945 524	945 534	945 508	945 494	945 477	945 474	945 467	945 443
Prešovský kraj	899 264	898 074	898 078	898 102	897 523	897 448	897 342	897 401	897 385
Košický kraj	675 290	675 138	675 196	675 201	675 189	675 192	675 181	675 248	675 462
Spolu	4 903 470	4 903 346	4 903 424	4 903 388	4 903 380	4 903 467	4 903 397	4 903 572	4 903 704

Zdroj: ŠÚ SR

Počas sledovaného obdobia rokov 2000 - 2008 sa rozloha v jednotlivých krajoch príliš nemenila. Najvyšší pokles v roku 2008 oproti roku 2000 bol v Žilinskom kraji (0,3 %) a najvyšší nárast v Banskobystrickom kraji (0,2 %). Najvyšší podiel poľnohospodárskej a lesnej pôdy na celkovej rozlohe poľnohospodárskej a lesnej pôdy v SR v roku 2008 mal Banskobystrický kraj s 19,3 %, za nim nasledoval Prešovský kraj s 18,3 %. Najnižší podiel mal Bratislavský kraj s 4,2 %. Banskobystrický a Prešovský kraj disponujú s najväčšími výmerami lesnej pôdy spomedzi krajov SR a súčasne v rozlohe poľnohospodárskej pôdy obsadzujú druhé a tretie miesto. Tento pomer bol podobný aj v ostatných sledovaných rokoch.

Tabuľka 4-45 Podiel poľnohospodárskej a lesnej pôdy v kraji na celkovej rozlohe poľn. a lesnej pôdy v SR

	2000	2001	2002	2003	2004	2005	2006	2007	2008
Bratislavský kraj	4,19 %	4,19 %	4,19 %	4,19 %	4,19 %	4,19 %	4,19 %	4,19 %	4,19 %
Trnavský kraj	8,46 %	8,46 %	8,46 %	8,46 %	8,46 %	8,46 %	8,46 %	8,46 %	8,46 %
Trenčiansky kraj	9,18 %	9,18 %	9,18 %	9,18 %	9,18 %	9,18 %	9,18 %	9,18 %	9,18 %
Nitriansky kraj	12,94 %	12,94 %	12,94 %	12,94 %	12,94 %	12,94 %	12,94 %	12,94 %	12,94 %
Žilinský kraj	13,84 %	13,87 %	13,87 %	13,87 %	13,88 %	13,88 %	13,89 %	13,89 %	13,88 %
Banskobystrický kraj	19,28 %	19,28 %	19,28 %	19,28 %	19,28 %	19,28 %	19,28 %	19,28 %	19,28 %
Prešovský kraj	18,34 %	18,32 %	18,32 %	18,32 %	18,30 %	18,30 %	18,30 %	18,30 %	18,30 %
Košický kraj	13,77 %	13,77 %	13,77 %	13,77 %	13,77 %	13,77 %	13,77 %	13,77 %	13,77 %
Spolu	100,00 %	100,00 %	100,00 %	100,00 %	100,00 %	100,00 %	100,00 %	100,00 %	100,00 %

Zdroj: ŠÚ SR

Rozloha poľnohospodárskej pôdy v jednotlivých krajoch je v Tabuľka 4-46.

Tabuľka 4-46 Poľnohospodárska pôda (ha)

	2000	2001	2002	2003	2004	2005	2006	2007	2008
Bratislavský kraj	96 062	96 012	95 899	95 871	95 640	95 322	95 044	94 805	93 504
Trnavský kraj	294 406	294 322	294 225	294 029	293 850	293 607	293 258	292 808	291 916
Trenčiansky kraj	186 983	186 891	186 929	186 888	186 440	186 467	186 260	186 053	185 353
Nitriansky kraj	469 826	469 763	469 719	469 726	469 641	469 485	469 187	469 098	468 669
Žilinský kraj	248 364	248 067	247 698	247 166	246 827	246 268	245 939	245 738	245 063
Banskobystrický kraj	419 781	419 634	419 369	419 127	418 921	418 708	418 548	418 199	417 571
Prešovský kraj	386 515	386 250	386 057	385 890	385 458	385 160	384 635	384 453	383 936
Košický kraj	338 729	338 469	338 457	338 183	337 973	337 963	337 813	337 745	337 466
<b>Spolu</b>	<b>2 440 666</b>	<b>2 439 408</b>	<b>2 438 353</b>	<b>2 436 880</b>	<b>2 434 750</b>	<b>2 432 980</b>	<b>2 430 684</b>	<b>2 428 899</b>	<b>2 423 478</b>

Zdroj: ŠÚ SR

Počas sledovaného obdobia rokov 2000 - 2008 sa rozloha v jednotlivých krajoch príliš nemenila. Najvyšší nárast v roku 2008 oproti roku 2000 bol v Bratislavskom kraji (2,6 %) a najnižší nárast bol v Nitrianskom kraji (0,4 %). Najvyšší podiel poľnohospodárskej pôdy v kraji na celkovej poľnohospodárskej pôde bol v Nitrianskom kraji, čo predstavovalo 19,3 %. Za ním nasledoval Banskobystrický kraj s 17,2 % a Prešovský kraj s 15,8 %. Najnižší podiel mal Bratislavský kraj, kde táto hodnota bola na úrovni 3,9 % v roku 2008.

Tabuľka 4-47 Podiel na celkovej rozlohe poľnohospodárskej pôdy (ha)

	2000	2001	2002	2003	2004	2005	2006	2007	2008
Bratislavský kraj	3,94 %	3,94 %	3,93 %	3,93 %	3,93 %	3,92 %	3,91 %	3,90 %	3,86 %
Trnavský kraj	12,06 %	12,07 %	12,07 %	12,07 %	12,07 %	12,07 %	12,06 %	12,06 %	12,05 %
Trenčiansky kraj	7,66 %	7,66 %	7,67 %	7,67 %	7,66 %	7,66 %	7,66 %	7,66 %	7,65 %
Nitriansky kraj	19,25 %	19,26 %	19,26 %	19,28 %	19,29 %	19,30 %	19,30 %	19,31 %	19,34 %
Žilinský kraj	10,18 %	10,17 %	10,16 %	10,14 %	10,14 %	10,12 %	10,12 %	10,12 %	10,11 %
Banskobystrický kraj	17,20 %	17,20 %	17,20 %	17,20 %	17,21 %	17,21 %	17,22 %	17,22 %	17,23 %
Prešovský kraj	15,84 %	15,83 %	15,83 %	15,84 %	15,83 %	15,83 %	15,82 %	15,83 %	15,84 %
Košický kraj	13,88 %	13,88 %	13,88 %	13,88 %	13,88 %	13,89 %	13,90 %	13,91 %	13,92 %
<b>Spolu</b>	<b>100,00 %</b>	<b>100,00 %</b>	<b>100,00 %</b>	<b>100,00 %</b>	<b>100,00 %</b>	<b>100,00 %</b>	<b>100,00 %</b>	<b>100,00 %</b>	<b>100,00 %</b>

Zdroj: ŠÚ SR

Podiel poľnohospodárskej pôdy v SR na celkovej rozlohe poľnohospodárskej a lesnej pôdy v SR za sledované obdobie bolo v priemere 49,6 %. Najvyšší podiel poľnohospodárskej pôdy bol v Nitrianskom kraji a v Trnavskom kraji, kde táto hodnota bola nad 70 %. Najnižšia hodnota bola v Žilinskom kraji 36 %.

Tabuľka 4-48 Podiel poľn. pôdy v kraji na celkovej rozlohe poľn. a lesnej pôdy v SR

	2000	2001	2002	2003	2004	2005	2006	2007	2008
Bratislavský kraj	46,80 %	46,78 %	46,72 %	46,71 %	46,59 %	46,44 %	46,30 %	46,18 %	45,55 %
Trnavský kraj	70,98 %	70,97 %	70,95 %	70,90 %	70,86 %	70,80 %	70,71 %	70,61 %	70,40 %
Trenčiansky kraj	41,53 %	41,51 %	41,52 %	41,51 %	41,41 %	41,42 %	41,37 %	41,33 %	41,17 %
Nitriansky kraj	74,06 %	74,05 %	74,05 %	74,05 %	74,04 %	74,01 %	73,96 %	73,95 %	73,88 %
Žilinský kraj	36,59 %	36,48 %	36,42 %	36,34 %	36,26 %	36,17 %	36,12 %	36,09 %	35,99 %
Banskobystrický kraj	44,40 %	44,38 %	44,35 %	44,33 %	44,31 %	44,29 %	44,27 %	44,23 %	44,17 %
Prešovský kraj	42,98 %	43,01 %	42,99 %	42,97 %	42,95 %	42,92 %	42,86 %	42,84 %	42,78 %
Košický kraj	50,16 %	50,13 %	50,13 %	50,09 %	50,06 %	50,05 %	50,03 %	50,02 %	49,96 %
<b>Spolu</b>	<b>49,77 %</b>	<b>49,75 %</b>	<b>49,73 %</b>	<b>49,70 %</b>	<b>49,65 %</b>	<b>49,62 %</b>	<b>49,57 %</b>	<b>49,53 %</b>	<b>49,42 %</b>

Zdroj: ŠÚ SR

Celková poľnohospodárska produkcia v SR bola v roku 2007 na úrovni 2,1 mld. Eur. Najvyšší podiel na nej mal Nitriansky kraj s 0,6 mld. Eur (30,3 %) a Trnavský kraj s 0,4 mld. Eur (19,4 %). Najnižší podiel vykazoval bratislavský kraj s 98,2 mil. Eur (4,8 %).

Tabuľka 4-49 Poľnohospodárska produkcia (tis. Eur b. c.)

	1997	1998	1999	2000	2001	2002	2003	2004	2005	2006	2007
Bratislavský kraj	125 108	95 831	96 063	105 723	114 287	95 598	113 025	99 051	93 374	97 026	98 154
Trnavský kraj	422 027	341 466	340 968	320 886	385 813	387 838	413 629	431 986	404 103	390 327	400 319
Trenčiansky kraj	173 206	173 272	176 658	175 098	220 972	218 881	233 785	212 873	188 210	193 720	215 462
Nitriansky kraj	522 041	523 534	477 395	422 260	548 928	570 338	490 141	573 292	564 031	566 023	623 847
Žilinský kraj	165 538	168 857	146 584	137 522	157 406	156 211	143 464	137 489	121 191	129 423	132 842
Banskobystrický kraj	257 850	243 345	224 590	214 897	246 598	254 199	220 740	238 067	214 964	218 848	224 988
Prešovský kraj	197 736	192 458	173 272	182 733	186 915	192 160	149 638	171 812	146 883	151 497	160 559
Košický kraj	207 163	203 744	224 623	189 670	211 711	213 802	176 791	227 611	180 509	180 077	202 616
Spolu	2 070 670	1 942 508	1 860 154	1 748 788	2 072 628	2 089 026	1 941 214	2 092 180	1 913 264	1 926 940	2 058 706

Zdroj: ŠÚ SR

Najvyšší nárast na podiely poľnohospodárskej produkcie v roku 2007 oproti roku 1997 zaznamenal Nitriansky kraj na úrovni 5,1 %. Najvyšší pokles bol v Prešovskom kraji o 1,7 %.

Tabuľka 4-50 Podiel produkcie kraja na celkovej Poľnohospodárskej produkcii

	1997	1998	1999	2000	2001	2002	2003	2004	2005	2006	2007
Bratislavský kraj	6,04 %	4,93 %	5,16 %	6,05 %	5,51 %	4,58 %	5,82 %	4,73 %	4,88 %	5,04 %	4,77 %
Trnavský kraj	20,38 %	17,58 %	18,33 %	18,35 %	18,61 %	18,57 %	21,31 %	20,65 %	21,12 %	20,26 %	19,44 %
Trenčiansky kraj	8,36 %	8,92 %	9,50 %	10,01 %	10,66 %	10,48 %	12,04 %	10,17 %	9,84 %	10,05 %	10,47 %
Nitriansky kraj	25,21 %	26,95 %	25,66 %	24,15 %	26,48 %	27,30 %	25,25 %	27,40 %	29,48 %	29,37 %	30,30 %
Žilinský kraj	7,99 %	8,69 %	7,88 %	7,86 %	7,59 %	7,48 %	7,39 %	6,57 %	6,33 %	6,72 %	6,45 %
Banskobystrický kraj	12,45 %	12,53 %	12,07 %	12,29 %	11,90 %	12,17 %	11,37 %	11,38 %	11,24 %	11,36 %	10,93 %
Prešovský kraj	9,55 %	9,91 %	9,31 %	10,45 %	9,02 %	9,20 %	7,71 %	8,21 %	7,68 %	7,86 %	7,80 %
Košický kraj	10,00 %	10,49 %	12,08 %	10,85 %	10,21 %	10,23 %	9,11 %	10,88 %	9,43 %	9,35 %	9,84 %
Spolu	100,00 %	100,00 %	100,00 %	100,00 %	100,00 %	100,00 %	100,00 %	100,00 %	100,00 %	100,00 %	100,00 %

Zdroj: ŠÚ SR

#### 4.2.1. Bratislavský kraj

Bratislavský kraj obhospodaruje najnižšiu výmeru poľnohospodárskej pôdy zo všetkých krajov SR. Má výraznú špecializáciu najmä v pestovaní hrozna, je jeho druhým najväčším producentom po Nitrianskom kraji v SR. Hroznu sa darí v nižších polohách slnečných pahorkatín a vrchovín, v Bratislavskom kraji najmä v Malých Karpatoch.

Hrubá pridaná hodnota v poľnohospodárstve v Bratislavskom kraji bola v roku 2006 na úrovni 127,4 mil. Eur. Táto hodnota je druhá najnižšia spomedzi krajov v SR. Tvorba hrubého fixného kapitálu v tomto kraji v roku 2006 predstavovalo 20,98 mil. Eur. Počet zamestnaných v poľnohospodárstve v roku 2006 predstavoval 4723 osôb oproti 7833 zamestnaných roku 1996, čo predstavuje zníženie o 39,7 %. Aj napriek tomu je tento pokles najnižší zo všetkých regiónov. Súčasne v Bratislavskom kraji je zamestnaných najmenej ľudí v odvetví poľnohospodárstva v SR. Hrubá pridaná hodnota na zamestnaného predstavovala v roku 2006 20,97 tis. Eur.

Tabuľka 4-51 Prehľad vybraných ukazovateľov odvetvia poľnohospodárstva v Bratislavskom kraji

	1996	1997	1998	1999	2000	2001	2002	2003	2004	2005	2006
Hrubá pridaná hodnota v bež. cenách (tis. EUR)	73 724	77 939	85 674	83 981	89 059	70 338	85 375	85 010	84 711	89 889	127 365
Tvorba hrubého fixného kapitálu v bež. cenách (tis. EUR)	8 332	17 991	14 473	7 734	13 842	23 501	24 696	11 950	16 763	25 261	20 979
Celková zamestnanosť	7 833	7 353	6 319	6 000	5 119	4 947	5 172	5 063	6 295	7 753	4 723
Hrubá pridaná hodnota v bež. cenách (tis. EUR) na zamestnaného	9,41	10,60	13,56	14,00	17,40	14,22	16,51	16,79	13,46	11,59	26,97

Zdroj: ŠÚ SR

Produkcija na hektár poľnohospodárskej pôdy v tonách v Bratislavskom kraji je v Tabuľka 4-52. V roku 2008 z pohľadu produkcie obilnín a olejníň bola produkcia v tomto kraji nad priemernou produkciu v jednotlivých krajoch o 11 %. Výrazný rozdiel dosiahol v produkcii tony zemiakov na jeden hektár poľnohospodárskej pôdy oproti ostatným krajom, keď priemer prevyšil skoro o 60 %.

Tabuľka 4-52 Produkcia na hektár poľnohospodárskej pôdy v tonách v Bratislavskom kraji

	Zrniny spolu	Obilniny	Olejníny	Zemiaky	Cukrová repa	Viacročné krmoviny na ornej pôde
1997	4,26	4,33	1,96	26,95	34,13	7,61
1998	3,63	3,69	1,67	17,8	36,73	6,6
1999	4,1	4,19	1,81	21,78	41,01	8,33
2000	2,61	2,64	1,46	17,44	30,35	5,87
2001	3,7	3,72	1,98	18,57	41,4	7,64
2002	3,46	3,47	1,8	23,81	45,68	4,77
2003	3,05	3,07	1,64	21,86	40,69	4,88
2004	4,46	4,48	2,18	27,87	48,42	5,48
2005	4,13	4,16	2,3	27,72	57,49	4,45
2006	3,79	3,82	2,42	27,56	51,86	4,53
2007	2,98	3,01	1,96	25,05	44,37	3,8
2008	5,25	5,3	2,58	29,66	56,4	4,86

Zdroj: ŠÚ SR

#### 4.2.2. Trnavský kraj

Trnavský kraj spolu s Nitrianskym patria medzi najproduktívnejšie poľnohospodárske kraje SR. Z celkovej rozlohy Trnavského kraja zaberá poľnohospodárska pôda asi 70 %. Stupeň zorania je jedna z najvyšších zo všetkých krajov SR. Produkčná schopnosť poľnohospodárskych pôd na území kraja je veľmi dobrá. Zodpovedá tomu i štruktúra osevných plôch, z ktorých najväčšie zastúpenie majú obilniny, olejníny, cukrová repa a viacročné krmoviny, kde sa dosahujú jedny z najvyšších hektárových úrod v rámci porovnávaných krajov. Rastlinná výroba je dopĺňaná živočíšnou výrobou, pričom výrazné zastúpenie má chov hovädzieho dobytky a ošípaných. Hrubá pridaná hodnota v poľnohospodárstve bola v tomto kraji v roku 2006 na úrovni 213,5 mil. Eur. Tvorba hrubého fixného kapitálu v tomto kraji v roku 2006 predstavovalo 77 840 tis. Eur, čo bola druhá najvyššia spomedzi porovnávaných krajov. Počet zamestnaných v poľnohospodárstve v roku 2006, kedy bola 12 230 osôb sa oproti roku 1996, kedy bola 25 139 osôb sa znížila o 51,4 %. Hrubá pridaná hodnota na zamestnaného bola v roku 2006 17,45 tis. Eur.

Tabuľka 4-53 Prehľad vybraných ukazovateľov odvetvia poľnohospodárstva v Trnavskom kraji

	1996	1997	1998	1999	2000	2001	2002	2003	2004	2005	2006
Hrubá pridaná hodnota v bež. cenách (tis. EUR)	150 700	160 028	177 720	167 928	176 724	204 541	225 619	219 279	221 005	311 293	213 470
Tvorba hrubého fixného kapitálu v bež. cenách (tis. EUR)	26 489	55 965	48 629	24 331	45 044	53 077	63 035	49 758	58 587	93 872	77 840
Celková zamestnanosť	25 139	21 955	22 002	17 906	16 614	15 973	15 145	14 181	13 418	13 644	12 230
Hrubá pridaná hodnota v bež. cenách (tis. EUR) na zamestnaného	5,99	7,29	8,08	9,38	10,64	12,81	14,90	15,46	16,47	22,82	17,45

Zdroj: ŠÚ SR

Produkcija na hektár poľnohospodárskej pôdy v tonách v Trnavskom kraji je v Tabuľke 4-54. Z pohľadu produkcie obilnín (5,99 ton/ha), olejní (2,89 ton/ha) a cukrovej repy (64,77 ton/ha) v roku 2008 bol Trnavský kraj najproduktívnejší v SR. V pestovaní zemiakov v roku 2008 dosiahol Trnavský kraj druhú najlepšiu hodnotu 26,21 ton na hektár poľnohospodárskej pôdy.

Tabuľka 4-54 Produkcia na hektár poľnohospodárskej pôdy v tonách v Trnavskom kraji

	Zrniny spolu	Obilniny	Olejní	Zemiaky	Cukrová repa	Viacročné krmoviny na ornej pôde
1997	5,14	5,27	2,26	16,31	38,06	8,27
1998	4,49	4,61	1,96	11,39	40,43	7,22
1999	4,86	5	2,11	17,02	44,23	8,3
2000	3,21	3,27	1,79	15,52	32,87	6,8
2001	4,53	4,57	2,19	17,72	41,5	8,2
2002	4,46	4,51	2,06	22,71	44,84	8,05
2003	3,88	3,94	1,95	19,52	37,55	6,48
2004	5,25	5,31	2,51	21,78	44,83	8,23
2005	5,56	5,29	2,46	26,15	50,28	7,27
2006	4,49	4,55	2,49	19,3	48,51	7,08
2007	3,79	3,82	2,26	16,93	43,72	6,99
2008	5,96	5,99	2,89	26,21	64,77	7,31

Zdroj: ŠÚ SR

### 4.2.3. Trenčiansky kraj

Poľnohospodárska pôda zaberá zhruba dve pätiny územia Trenčianskeho kraja. Z hľadiska poľnohospodárskej výroby má kraj rôznorodé pestovateľské podmienky. Rastlinná výroba v teplejších, nižšie položených častiach kraja je zastúpená produkciou najmä jačmeňa, cukrovej repy alebo pšenice. Významné je aj ovocinárstvo a pestovanie chmeľu. Vo vyšších polohách sa pestujú prevažne zemiaky. So stúpajúcou nadmorskou výškou pribúdajú lúky a pasienky, na ktoré nadväzuje chov hovädzieho dobytku. Hrubá pridaná hodnota v poľnohospodárstve bola v tomto kraji v roku 2006 na úrovni 128,99 mil. Eur. Tvorba hrubého fixného kapitálu v tomto kraji v roku 2006 predstavovalo 32 928 tis. Eur. Počet zamestnaných v poľnohospodárstve v roku 2006, kedy bola 8 305 osôb sa oproti roku 1996, kedy bola 12 936 osôb sa znížila o 40,4 %. Hrubá pridaná hodnota na zamestnaného bola v roku 2006 15,53 tis. Eur.



Tabuľka 4-55 Prehľad vybraných ukazovateľov odvetvia poľnohospodárstva v Trenčianskom kraji

	1996	1997	1998	1999	2000	2001	2002	2003	2004	2005	2006
Hrubá pridaná hodnota v bež. cenách (tis. EUR)	99 416	103 963	117 208	110 370	113 258	128 693	144 991	138 551	139 016	176 459	128 992
Tvorba hrubého fixného kapitálu v bež. cenách (tis. EUR)	12 315	27 551	23 601	12 514	23 070	33 426	54 239	24 630	32 198	39 833	32 928
Celková zamestnanosť	13 936	13 666	13 098	12 004	10 883	11 141	10 075	9 552	9 049	8 123	8 305
Hrubá pridaná hodnota v bež. cenách (tis. EUR) na zamestnaného	7,13	7,61	8,95	9,19	10,41	11,55	14,39	14,50	15,36	21,72	15,53

Zdroj: ŠÚ SR

Produkcia na hektár poľnohospodárskej pôdy v tonách v Trenčianskom kraji je v Tabuľka 4-56. Trenčiansky kraj na základe produkcie obilnín a olejnín na hektár poľnohospodárskej pôdy v roku 2008 sa držal o približne 7 % nad priemerom produkcie v jednotlivých krajoch. V pestovaní zemiakov a cukrovej repy dosiahol 95,6 % a 91,2 % priemernej hodnoty. V pestovaní obilnín, zemiakov a cukrovej repy dosiahol štvrté najlepšie výsledky a v pestovaní olejnín tretie.

Tabuľka 4-56 Produkcia na hektár poľnohospodárskej pôdy v tonách v Trenčianskom kraji

	Zrniny spolu	Obilniny	Olejniny	Zemiaky	Cukrová repa	Viacročné krmoviny na ornej pôde
1997	3,89	3,97	2,12	12,36	35,82	6,19
1998	4,11	4,18	2	15,87	43,2	6,33
1999	3,5	3,58	2,02	17,18	40,34	6,49
2000	2,66	2,72	1,65	13,42	31,22	3,87
2001	4,21	4,25	2,14	11,9	44,19	7,4
2002	3,77	3,8	2,01	19,33	48,02	6,7
2003	3,37	3,41	1,5	13,82	41,78	4,16
2004	4,47	4,51	2,35	17,29	43,47	6,15
2005	4,94	4,16	2,23	16,01	50,91	5,73
2006	3,75	3,79	2,12	15,49	45,07	5,32
2007	3,86	3,91	2,24	18,31	47,49	5,49
2008	5,04	5,07	2,69	17,16	55,93	5,66

Zdroj: ŠÚ SR

#### 4.2.4. Nitriansky kraj

Nitriansky kraj patrí k najteplejším oblastiam a najproduktívnejším poľnohospodárskym centráam Slovenskej republiky. Kraj obhospodaruje najväčšiu výmeru poľnohospodárskej pôdy zo všetkých krajov SR. Patrí k najvýznamnejším producentom pšenice, jačmeňa, kukurice na zrno, hrachu jedlého, cukrovej repy technickej, tabaku, repky olejnej, slnečnice na semeno a je najväčším producentom hrozna v SR. Živočišna výroba sa zameriava najmä na chov ošípaných a hydiny. Nitriansky kraj z pohľadu hrubej pridanej hodnoty, tvorby pridanej hodnoty a počtu zamestnaných v odvetví poľnohospodárstva je na prvom mieste v rámci krajov SR. V tomto kraji bola v roku 2006 hrubá pridaná hodnota na úrovni 361,25 mil. Eur, tvorba hrubého fixného kapitálu predstavovala 88,3 mil. Eur. Počet zamestnaných bolo 15,9 tis. osôb. Pokles zamestnaných v roku 2006 oproti roku 1996 bol

na úrovni 51,5 %. Hrubá pridaná hodnota na zamestnaného predstavovala 22,73 tis. Eur, čo bola druhá najvyššia hodnota v rámci krajov v SR.

Tabuľka 4-57 Prehľad vybraných ukazovateľov odvetvia poľnohospodárstva v Nitrianskom kraji

	1996	1997	1998	1999	2000	2001	2002	2003	2004	2005	2006
Hrubá pridaná hodnota v bež. cenách (tis. EUR)	218 051	235 610	260 904	251 909	265 087	305 948	347 474	342 926	342 495	396 402	361 249
Tvorba hrubého fixného kapitálu v bež. cenách (tis. EUR)	37 808	82 553	68 944	35 617	64 463	58 189	63 931	49 393	67 184	106 552	88 329
Celková zamestnanosť	32 758	30 729	27 984	24 618	21 595	20 399	19 292	17 652	17 546	17 190	15 891
Hrubá pridaná hodnota v bež. cenách (tis. EUR) na zamestnaného	6,66	7,67	9,32	10,23	12,28	15,00	18,01	19,43	19,52	23,06	22,73

Zdroj: ŠÚ SR

Produkcia na hektár poľnohospodárskej pôdy v tonách v Nitrianskom kraji je v Tabuľke 4-58. Nitriansky kraj z pohľadu produkcie obilnín, olejnin a cukrovej repy na hektár poľnohospodárskej pôdy v roku 2008 dosiahol druhé najlepšie výsledky. V pestovaní zemiakov dosiahol tretí najlepší výsledok v rámci SR. V pestovaní všetkých spomínaných produktov dosiahol nadpriemerné hodnoty oproti produkcii v jednotlivých krajoch v tomto roku.

Tabuľka 4-58 Produkcia na hektár poľnohospodárskej pôdy v tonách v Nitrianskom kraji

	Zrniny spolu	Obilniny	Olejniny	Zemiaky	Cukrová repa	Viacročné krmoviny na ornej pôde
1997	5,11	5,21	2,02	19,53	35,69	7,39
1998	4,67	4,77	1,93	15,6	38,74	7,08
1999	4,48	4,6	1,68	19,16	42,83	7,86
2000	3,08	3,12	1,65	11,92	31,82	5,84
2001	4,41	4,43	2,28	16,11	41,87	9,67
2002	4,51	4,54	2,2	17,69	44,47	7,57
2003	3,31	3,35	1,75	13,6	35,23	5,35
2004	5,29	5,34	2,66	20,16	45,42	8,15
2005	5,43	5,32	2,3	19,66	54,36	7,29
2006	4,55	4,6	2,35	18,63	52,26	7,4
2007	3,87	3,9	2,25	14,93	45,13	7,28
2008	5,78	5,82	2,72	19,9	61,27	7,76

Zdroj: ŠÚ SR

#### 4.2.5. Žilinský kraj

Žilinský kraj tvorí zhruba desatinu poľnohospodárskej pôdy SR, z nej viac ako štvrtinu tvorí orná pôda, na ktorej sa pestujú predovšetkým zemiaky, obilniny a krmoviny. Hrubá pridaná hodnota v poľnohospodárstve bola v tomto kraji v roku 2006 na úrovni 118,54 mil. Eur. Tvorba hrubého fixného kapitálu v tomto kraji v roku 2006 predstavovalo 32 895 tis. Eur. Počet zamestnaných v poľnohospodárstve v roku 2006, kedy bola 8 154 osôb sa oproti roku 1996, kedy bola 16 746 osôb sa znížila o 51,3 %. Hrubá pridaná hodnota na zamestnaného bola v roku 2006 14,54 tis. Eur, čo je najnižšia hodnota spomedzi porovnávaných krajov.

Tabuľka 4-59 Prehľad vybraných ukazovateľov odvetvia poľnohospodárstva v Žilinskom kraji

	1996	1997	1998	1999	2000	2001	2002	2003	2004	2005	2006
Hrubá pridaná hodnota v bež. cenách (tis. EUR)	107 980	112 893	123 481	118 768	120 726	143 696	164 642	157 206	156 874	119 764	118 535
Tvorba hrubého fixného kapitálu v bež. cenách (tis. EUR)	11 883	26 953	21 775	11 485	21 576	44 380	40 563	23 601	30 572	39 800	32 895
Celková zamestnanosť	16 746	16 677	14 589	12 948	11 974	11 552	10 907	9 739	8 352	7 681	8 154
Hrubá pridaná hodnota v bež. cenách (tis. EUR) na zamestnaného	6,45	6,77	8,46	9,17	10,08	12,44	15,10	16,14	18,78	15,59	14,54

Zdroj: ŠÚ SR

Produkcija na hektár poľnohospodárskej pôdy v tonách v Žilinskom kraji je v Tabuľke 4-60. Produkcia na hektár poľnohospodárskej pôdy okrem produkcie olejnín vykazovala v roku 2008 podpriemerné hodnoty. Produkcia obilnín a zemiakov na hektár poľnohospodárskej pôdy bola druhá najnižšia v rámci krajov SR.

Tabuľka 4-60 Produkcia na hektár poľnohospodárskej pôdy v tonách v Žilinskom kraji

	Zrniny spolu	Obilniny	Olejniny	Zemiaky	Cukrová repa	Viacročné krmoviny na ornej pôde
1997	3,02	3,04	1,22	15,88	25,17	5,22
1998	3,37	3,37	1,53	15,05	33,99	5,6
1999	3,12	3,13	1,95	12,99	31,7	4,87
2000	2,33	2,33	1,52	16,82	23,72	3,75
2001	3,4	3,41	2,19	10,8	26,71	5,3
2002	3,13	3,15	2,12	19,39	33,7	5,09
2003	2,94	2,96	1,08	15,44	21,91	3,77
2004	3,64	3,66	2,64	14,37	37,47	5,46
2005	2,15	2,87	2,05	14,29	30,08	5
2006	3,05	3,08	2,13	12,01	..	5,03
2007	3,11	3,12	2,13	14,33	..	5,32
2008	3,95	3,97	2,51	14,07	..	5,26

Zdroj: ŠÚ SR

#### 4.2.6. Banskobystrický kraj

Banskobystrický kraj disponuje s najvyššiu výmeru lesných pozemkov v rámci SR a v ťažbe dreva (hlavne vo svojej severnej a severovýchodnej časti), niekoľkonásobne prevyšuje hodnoty iných krajov. Južná časť Banskobystrického kraja je orientovaná na poľnohospodárstvo a v rámci toho hlavne na pestovanie hrozna. V Banskobystrický kraj z pohľadu hrubej pridanej hodnoty a počtu zamestnaných v odvetví poľnohospodárstva je na druhom mieste spomedzi porovnávaných krajov. V tomto kraji bola v roku 2006 hrubá pridaná hodnota na úrovni 360,02 mil. Eur, tvorba hrubého fixného kapitálu predstavovala 51,4 mil. Eur, čo je tretia najvyššia hodnota v rámci SR. Počet zamestnaných bolo 13,1 tis. osôb. Pokles zamestnaných v roku 2006 oproti roku 1996 bol na úrovni 50,6 %. Hrubá pridaná hodnota na zamestnaného predstavovala 27,42 tis. Eur, čo bola prvá najvyššia hodnota v rámci krajov v SR.

Tabuľka 4-61 Prehľad vybraných ukazovateľov odvetvia poľnohospodárstva v Banskobystrickom kraji

	1996	1997	1998	1999	2000	2001	2002	2003	2004	2005	2006
Hrubá pridaná hodnota v bež. cenách (tis. EUR)	160 360	172 144	189 073	179 911	188 044	241 685	282 879	274 149	273 053	191 131	360 021
Tvorba hrubého fixného kapitálu v bež. cenách (tis. EUR)	21 908	47 866	39 468	20 945	38 671	44 015	66 189	35 816	41 725	62 006	51 417
Celková zamestnanosť	26 598	24 992	22 255	20 520	18 677	17 658	15 951	14 283	14 025	14 522	13 129
Hrubá pridaná hodnota v bež. cenách (tis. EUR) na zamestnaného	6,03	6,89	8,50	8,77	10,07	13,69	17,73	19,19	19,47	13,16	27,42

Zdroj: ŠÚ SR

Produkcija na hektár poľnohospodárskej pôdy v tonách v Banskobystrickom kraji je v Tabuľke 4-62. Banskobystrický kraj z pohľadu produkcie na hektár poľnohospodárskej pôdy patrí do druhej polovice v rebríčku porovnávaných krajov. Najlepšie výsledky v porovnaní s ostatnými krajmi dosiahol v roku 2008 v produkcii obilnín (4,23 ton/ha), čo bol piaty najlepší výsledok v rámci porovnávaných krajov.

Tabuľka 4-62 Produkcia na hektár poľnohospodárskej pôdy v tonách v Banskobystrickom kraji

	Zrniny spolu	Obilniny	Olejníny	Zemiaky	Cukrová repa	Viacročné krmoviny na ornej pôde
1997	3,64	3,68	1,84	17,05	28,6	5,1
1998	3,7	3,73	1,3	13,04	26,97	5,3
1999	2,56	2,59	1,17	10,97	23,43	4,68
2000	2,11	2,13	1,09	13,24	17,27	3,03
2001	3,08	3,09	1,64	13,11	32,21	4,87
2002	2,99	2,99	1,83	18,38	33,64	4,53
2003	2,35	2,36	1,13	14,08	25,08	2,93
2004	3,76	3,77	2,5	13,56	42,86	4,81
2005	3,32	3,62	1,88	13,65	47,94	4,38
2006	3,12	3,15	1,56	12,94	33,52	3,93
2007	2,89	2,9	1,72	12,88	35,57	3,36
2008	4,19	4,23	2,28	14,59	51,26	4,33

Zdroj: ŠÚ SR

#### 4.2.7. Prešovský kraj

Poľnohospodárska pôda v Prešovskom kraji zaberá asi 43 % z jej celkovej rozlohy. Z nej dve pätiny predstavuje orná pôda, na ktorej sa pestujú najmä: obilniny, krmoviny, olejníny a zemiaky. V pestovaní zemiakov patrí kraj k najväčším producentom v SR. V rámci živočíšnej výroby prevažuje chov hovädzieho dobytku. Spolu s Banskobystrickým krajom obhospodaruje najväčšie plochy lesných pozemkov. Hrubá pridaná hodnota v poľnohospodárstve bola v tomto kraji v roku 2006 na úrovni 229,67 mil. Eur. Tvorba hrubého fixného kapitálu v tomto kraji v roku 2006 predstavovalo 39700 tis. Eur. Počet zamestnaných v poľnohospodárstve v roku 2006, kedy bola 11 876 osôb sa oproti roku 1996, kedy bola 26 618 osôb sa znížila o 55,4 %, čo predstavoval najväčší pokles spomedzi všetkých krajov v SR. Hrubá pridaná hodnota na zamestnaného bola v roku 2006 19,34 tis. Eur.

Tabuľka 4-63 Prehľad vybraných ukazovateľov odvetvia poľnohospodárstva v Prešovskom kraji

	1996	1997	1998	1999	2000	2001	2002	2003	2004	2005	2006
Hrubá pridaná hodnota v bež. cenách (tis. EUR)	132 577	141 771	154 982	146 352	150 568	180 276	229 835	226 150	228 241	163 248	229 669
Tvorba hrubého fixného kapitálu v bež. cenách (tis. EUR)	16 730	36 414	31 136	15 701	29 011	33 028	50 388	29 709	34 688	47 899	39 700
Celková zamestnanosť	26 618	24 937	23 458	19 828	18 013	16 211	14 564	12 899	13 823	12 751	11 876
Hrubá pridaná hodnota v bež. cenách (tis. EUR) na zamestnaného	4,98	5,69	6,61	7,38	8,36	11,12	15,78	17,53	16,51	12,80	19,34

Zdroj: ŠÚ SR

Produkcia na hektár poľnohospodárskej pôdy v tonách v Prešovskom kraji je v Tabuľke 4-65. Prešovský kraj bol v roku 2008 najmenej produktívnym krajom v rámci SR v produkcii na hektár poľnohospodárskej pôdy. V produkcii všetkých porovnávaných komodít vykázal najnižšie hodnoty.

Tabuľka 4-64 Produkcia na hektár poľnohospodárskej pôdy v tonách v Prešovskom kraji

	Zrniny spolu	Obilniny	Olejníny	Zemiaky	Cukrová repa	Viacročné krmoviny na ornej pôde
1997	2,88	2,91	1,75	13,56	38,24	4,82
1998	2,92	2,94	1,39	14,74	23,04	4,98
1999	2,47	2,49	1,62	13,01	32,52	3,87
2000	1,86	1,86	1,18	18	24,97	2,94
2001	2,59	2,61	1,84	11,34	39,27	4,64
2002	3,03	3,04	1,82	16,95	42,02	4,12
2003	2,54	2,56	1,19	15,21	49,47	2,92
2004	3,02	3,05	2,18	12,67	0	4,51
2005	2,27	2,76	1,69	12,44	0	3,62
2006	2,75	2,79	1,49	12	21	3,25
2007	3,08	3,13	1,71	17,34	..	3,03
2008	3,47	3,51	1,95	13,97	..	3,48

Zdroj: ŠÚ SR

#### 4.2.8. Košický kraj

Poľnohospodárska pôda zaberá asi 50 % z výmery kraja, z čoho viac ako tri pätiny tvorí orná pôda, tretinu trvalé trávne porasty. Lesy pokrývajú dve pätiny povrchu územia. Vyše troch štvrtín ornej pôdy je v okresoch Košice - okolie, Michalovce a Trebišov, lesy pokrývajú najmä územie okresu Gelnica a Rožňava. Hrubá pridaná hodnota v poľnohospodárstve bola v tomto kraji v roku 2006 na úrovni 226,35 mil. Eur. Tvorba hrubého fixného kapitálu v tomto kraji predstavovala v roku 2006 objem 35,849 mil. Eur. Počet zamestnaných v poľnohospodárstve v roku 2006, kedy bola 10 470 osôb sa oproti roku 1996, kedy bola 22 751 osôb sa znížila o 54 %, čo predstavoval druhý najväčší pokles spomedzi všetkých krajov SR. Hrubá pridaná hodnota na zamestnaného bola v roku 2006 21,62 tis. Eur, čo je najnižšia hodnota spomedzi porovnávaných krajov.

Tabuľka 4-65 Prehľad vybraných ukazovateľov odvetvia poľnohospodárstva v Košickom kraji

	1996	1997	1998	1999	2000	2001	2002	2003	2004	2005	2006
Hrubá pridaná hodnota v bež. cenách (tis. EUR)	126 137	138 551	151 231	140 311	141 008	159 796	202 881	201 255	198 002	151 331	226 349
Tvorba hrubého fixného kapitálu v bež. cenách (tis. EUR)	27 186	60 479	49 227	24 597	43 949	41 360	45 277	24 796	33 493	43 252	35 849
Celková zamestnanosť	22 751	22 382	19 119	15 387	12 999	12 551	10 796	9 299	10 650	9 740	10 470
Hrubá pridaná hodnota v bež. cenách (tis. EUR) na zamestnaného	5,54	6,19	7,91	9,12	10,85	12,73	18,79	21,64	18,59	15,54	21,62

Zdroj: ŠÚ SR

Produkcia na hektár poľnohospodárskej pôdy v tonách v Košickom kraji je v Tabuľke 4-66. Košický kraj patrí k menej produktívnym krajom v rámci SR. Vo roku 2008 dosiahol pre všetky porovnávané produkty hodnoty pod priemerom produkcie v ostatných krajoch. Jej produkcia na hektár poľnohospodárskej pôdy je približne rovnaká ako v Banskobystrickom kraji, okrem cukrovej repy, ktorá sa tu v roku 2008 nepestovala.

Tabuľka 4-66 Produkcia na hektár poľnohospodárskej pôdy v tonách v Košickom kraji

	Zrniny spolu	Obilniny	Olejniny	Zemiaky	Cukrová repa	Viacročné krmoviny na ornej pôde
1997	3,38	3,51	1,66	12,94	31,02	5,47
1998	2,9	2,97	1,29	11,53	27,43	5,54
1999	2,64	2,69	1,45	11,66	27,72	4,43
2000	1,97	2	1,31	13,05	22,05	2,74
2001	3,11	3,14	1,88	10,9	33,22	6,71
2002	3,21	3,21	1,66	17,36	34,11	4,68
2003	2,36	2,38	1,34	13,85	34,25	2,83
2004	3,9	3,93	2,18	16,11	35,01	4,42
2005	2,26	3,47	1,92	14,02	35	3,94
2006	3,07	3,11	1,63	13,35	49,53	3,42
2007	3,15	3,18	1,67	13,84	..	2,65
2008	4,11	4,15	2,26	14,95	..	3,5

Zdroj: ŠÚ SR

### 4.3. Stavebníctvo

Sektor stavebníctva dosahoval na Slovensku v období rokov 1998 - 2006 na celkovej tvorbe hrubej pridanej hodnoty podiel medzi 5,6 – 7,7 % (Tabuľka 4-67 a Tabuľka 4-67). Najmenší podiel dosahoval v roku 1999. Za toto obdobie celkovo nastal výrazný pokles na podiely pridanej hodnoty v stavebníctve v Trnavskom kraji o takmer 4 percentuálne body (p. b.). Mierne poklesy nastali v Nitrianskom a Banskobystrickom kraji. Najvyšší nárast sektoru stavebníctva na tvorbe hrubej pridanej hodnoty zaznamenal Žilinský kraj (5,5 p. b.) a Prešovský kraj (3,6 p. b.) a to aj vďaka výraznejšiemu nárastu výstavby diaľnic v týchto krajoch ku koncu sledovaného obdobia. V Trenčianskom kraji narástol podiel pridanej hodnoty o 2,4 p. b. Bez významných zmien zostal podiel pridanej hodnoty v Bratislavskom kraji, ktorý má zároveň najnižší podiel sektora stavebníctva na pridanej hodnote a Košickom kraji.

Tabuľka 4-67 Podiel hrubej pridanej hodnoty sektoru stavebníctva na celkovej hrubej pridanej hodnote v krajoch SR

	1998	1999	2000	2001	2002	2003	2004	2005	2006
Bratislavský kraj	5,0 %	4,0 %	4,9 %	4,5 %	4,8 %	4,2 %	4,2 %	4,4 %	5,0 %
Trnavský kraj	10,1 %	7,8 %	10,1 %	9,4 %	7,5 %	5,9 %	5,9 %	6,4 %	6,2 %
Trenčiansky kraj	6,8 %	5,1 %	6,4 %	5,8 %	7,6 %	6,3 %	6,5 %	7,7 %	9,2 %
Nitriansky kraj	7,6 %	5,8 %	7,4 %	6,9 %	7,4 %	6,1 %	5,5 %	5,4 %	6,6 %
Žilinský kraj	8,5 %	6,7 %	8,6 %	7,7 %	9,6 %	8,1 %	8,6 %	11,2 %	14,0 %
Banskobystrický kraj	7,5 %	5,8 %	7,1 %	6,3 %	8,4 %	6,9 %	6,8 %	7,2 %	6,5 %
Prešovský kraj	8,3 %	6,4 %	8,1 %	7,1 %	8,4 %	7,2 %	7,9 %	10,4 %	11,9 %
Košický kraj	6,8 %	5,4 %	6,8 %	6,0 %	7,6 %	6,5 %	7,1 %	5,9 %	7,2 %
<b>Slovenská republika</b>	<b>7,2 %</b>	<b>5,6 %</b>	<b>7,1 %</b>	<b>6,4 %</b>	<b>7,2 %</b>	<b>6,0 %</b>	<b>6,2 %</b>	<b>6,7 %</b>	<b>7,7 %</b>

Zdroj: ŠÚ SR

Podiel zamestnancov v sektore stavebníctva bol oproti tvorbe hrubej pridanej hodnoty menej volatilný. Na Slovensku sa pohyboval v rozmedzí 6,5 - 7,4 %. Vývoj podielu zamestnancov pracujúcich v sektore stavebníctva podľa ESA je zobrazený v Tabuľka 4-68. V rokoch 1996 – 2001 na Slovensku celkový počet zamestnancov v sektore stavebníctva neustále klesal z počtu viac ako 157 tisíc na 128 tisíc v roku 2001, kedy dosiahol minimum. Od roku 2001 počet zamestnancov v stavebníctve neustále rástol a v roku 2006 dosiahol počet 158 tisíc. Počas popisovaného obdobia medzi rokmi 1998 - 2006 počet zamestnancov v sektore stavebníctva vzrástol o 5 000 zamestnancov.

Tabuľka 4-68 Počet zamestnancov v sektore stavebníctva podľa ESA

	1998	1999	2000	2001	2002	2003	2004	2005	2006
Bratislavský kraj	27 293	27 158	24 251	23 538	23 157	24 575	25 467	26 868	26 243
Trnavský kraj	13 331	14 972	14 248	14 351	15 249	14 372	16 690	16 446	18 363
Trenčiansky kraj	18 266	15 178	14 569	14 763	15 101	16 292	16 504	18 198	19 184
Nitriansky kraj	17 282	16 554	14 927	12 680	13 252	14 339	14 195	14 984	17 279
Žilinský kraj	24 798	20 666	20 805	18 175	20 132	22 924	22 068	25 040	24 067
Banskobystrický kraj	13 096	13 907	13 622	12 996	12 895	12 578	12 837	12 671	13 940
Prešovský kraj	20 304	17 142	17 179	17 441	18 242	21 630	23 126	20 427	21 873
Košický kraj	19 451	15 686	14 361	14 625	13 860	15 264	16 316	16 406	17 417
<b>Slovenská republika</b>	<b>153 821</b>	<b>141 263</b>	<b>133 962</b>	<b>128 569</b>	<b>131 888</b>	<b>141 974</b>	<b>147 203</b>	<b>151 040</b>	<b>158 366</b>

Zdroj: ŠÚ SR

Najvyššie hodnoty tvorby hrubého fixného kapitálu v sektore stavebníctva mal Bratislavský kraj (

Tabuľka 4-69), ale podiel na celkových investíciách Slovenska do sektoru stavebníctva sa v rokoch 1998 až 2006 znížil o 4,7 p. b. na 24,3 %. Najviac počas tohto obdobia vzrástol podiel investícií do sektora stavebníctva v Trnavskom kraji (3,2 p. b.) a Nitrianskom kraji (2,6 p. b.).

Tabuľka 4-69 Hrubá tvorba fixného kapitálu v krajoch SR, tisíc Eur

	1998	1999	2000	2001	2002	2003	2004	2005	2006
Bratislavský kraj	42 090	27 319	18 124	16 365	14 804	21 377	36 015	60 347	84 744
Trnavský kraj	10 589	8 630	7 170	5 477	8 929	8 066	16 165	25 924	36 414
Trenčiansky kraj	13 543	9 029	7 469	6 639	8 166	8 863	18 190	26 754	37 576
Nitriansky kraj	13 145	9 859	7 469	6 904	7 767	12 912	20 315	28 945	40 663
Žilinský kraj	21 510	13 975	11 452	17 593	11 120	11 983	19 750	33 592	47 169
Banskobystrický kraj	9 859	8 099	6 506	10 224	7 170	8 099	14 141	20 049	28 148
Prešovský kraj	15 203	10 456	8 365	6 805	10 323	9 327	14 074	23 866	33 526
Košický kraj	19 120	12 381	8 597	9 195	7 435	11 850	20 215	28 447	39 965
<b>Slovenská republika</b>	<b>145 057</b>	<b>99 748</b>	<b>75 151</b>	<b>79 201</b>	<b>75 715</b>	<b>92 478</b>	<b>158 866</b>	<b>247 925</b>	<b>348 204</b>

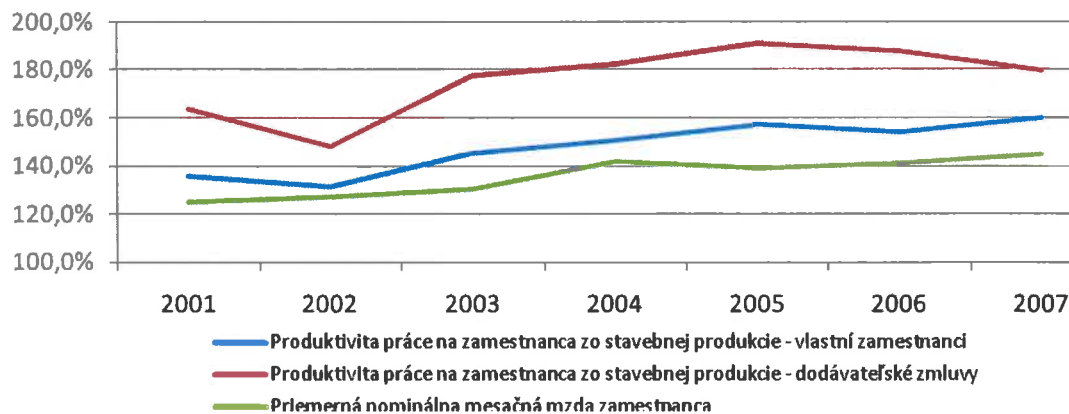
Zdroj: ŠÚ SR

### 4.3.1. Bratislavský kraj

V Bratislavskom kraji sa počas rokov 2001 - 2006 tvorila zhruba štvrtina Slovenskej produkcie na Slovensku pri klesajúcom podiele zamestnanosti. Reálne počet zamestnancov v roku 2006 oproti roku 2001 vzrástol o 2700 na 26 200, ale stále nedosiahol hodnotu z roku 1998, keď počet zamestnancov v stavebníctve dosahoval 27 300.

V Bratislavskom kraji je najvyššia produktivita práce na zamestnanca v sektore stavebníctva a presahuje 150 % priemeru na Slovensku (Graf 4-3). Mierne nižšie rasty ako produktivita práce dosahuje rast priemernej nominálnej mzdy, pričom v roku 2007 dosahovala hodnotu 750 Eur.

Graf 4-3 Hodnota produktivity práce na zamestnanca a priemernej nominálnej mzdy v porovnaní s priemerom SR

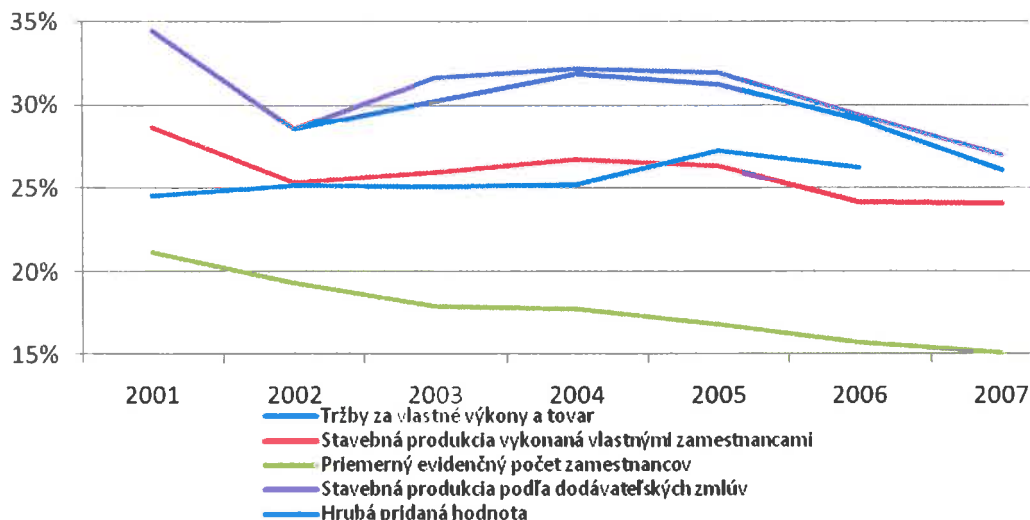


Zdroj: ŠÚ SR

Hrubá pridaná hodnota v sektore stavebníctva v Bratislavskom kraji si udržuje pomerne k celoslovenskej pridanej hodnote stabilnú úroveň okolo 25 % (Graf 4-4). To umožňuje pri zvýšení produktivity práce v ostatných regiónoch dosiahnuť reálnu konvergenciu v sektore stavebníctva, čo sa aj vplyvom štátnych objednávok podarilo dosiahnuť v niektorých krajoch.



Graf 4-4 Podiel základných ekonomických ukazovateľov sektora stavebníctvo v Bratislavskom kraji na SR

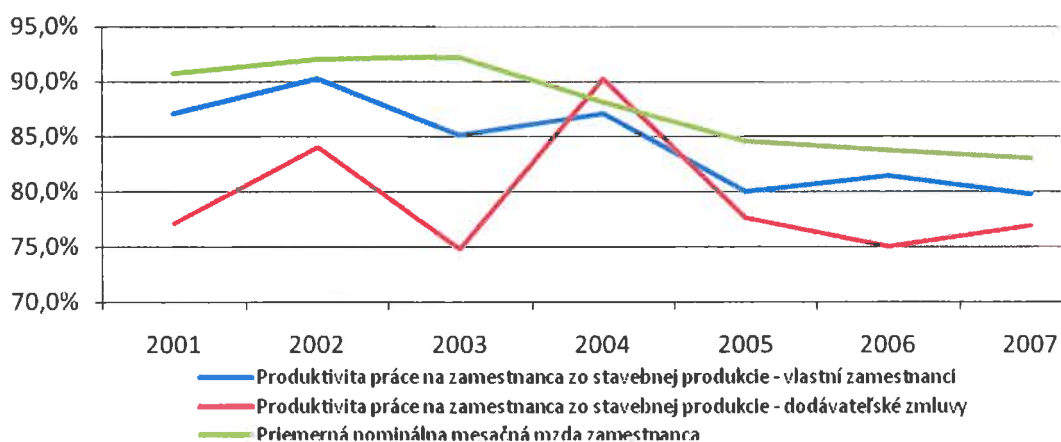


Zdroj: ŠÚ SR

#### 4.3.2. Trnavský kraj

V Trnavskom kraji počas rokov 2001 - 2006 výrazne vzrástol podiel hrubej pridanej hodnoty v sektore stavebníctva o 2 p. b. z 10,5 % v roku 2001 na 12,5 % v roku 2006 pri výraznom raste počtu zamestnancov. V tomto období vzrástol počet zamestnancov o viac ako 4 000. Negatívnym javom bol mierny pokles produktivity práce v tomto sektore a pokles podielu nominálnej mzdy. V tomto období rástla mzda v stavebníctve v Trnavskom kraji najmenej zo všetkých krajov SR a v roku 2007 dosahovala hodnotu 429 Eur, čo bola najnižšia hodnota po Prešovskom kraji.

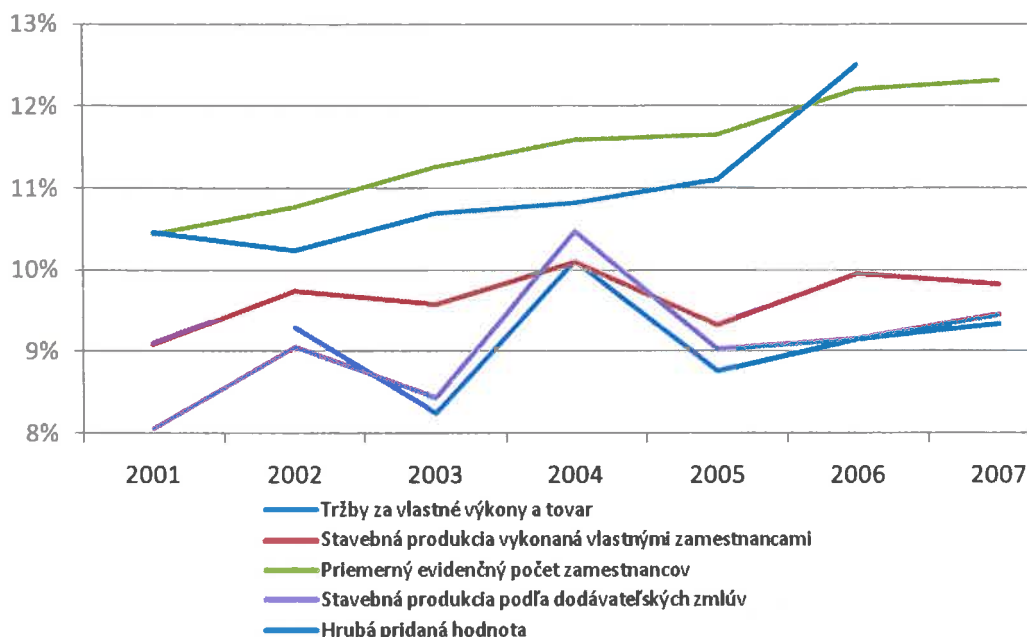
Graf 4-5 Hodnota produktivity práce na zamestnanca a priemernej nominálnej mzdy v porovnaní s priemerom SR



Zdroj: ŠÚ SR

Rast podielu hrubej pridanej hodnoty sa výrazne neprejavil na raste tržieb v tomto sektore. V rokoch 2002 a 2007 bol dokonca rovnaký na úrovni 9,3 %.

Graf 4-6 Podiel základných ekonomických ukazovateľov sektora stavebníctvo v Trnavskom kraji na SR

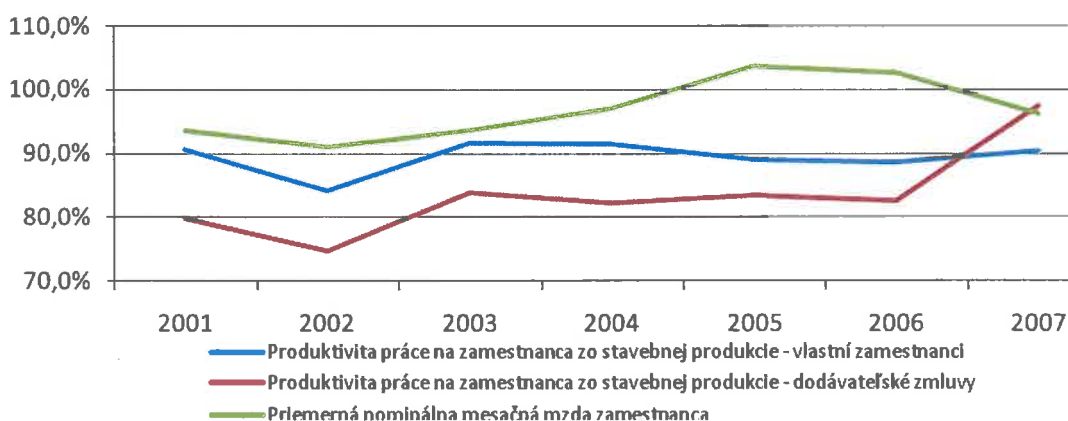


Zdroj: ŠÚ SR

### 4.3.3. Trenčiansky kraj

Podiel hrubej pridanej hodnoty Trenčianskeho kraja na celoslovenskej tvorbe pridanej hodnoty v sektore stavebníctva sa výrazne nemenil a dosahuje hodnoty okolo 10,3 %. Medzi rokmi 2001 a 2006 narástol počet zamestnancov v tomto sektore o 4 400. Priemerná mesačná nominálna mzda presahovala v rokoch 2001 a 2006 priemer Slovenska a bola vysoko nad podielom produktivity práce. V roku 2007 dosahovala hodnotu 497 Eur a bola treťou najvyššou po Bratislavskom a Košickom kraji.

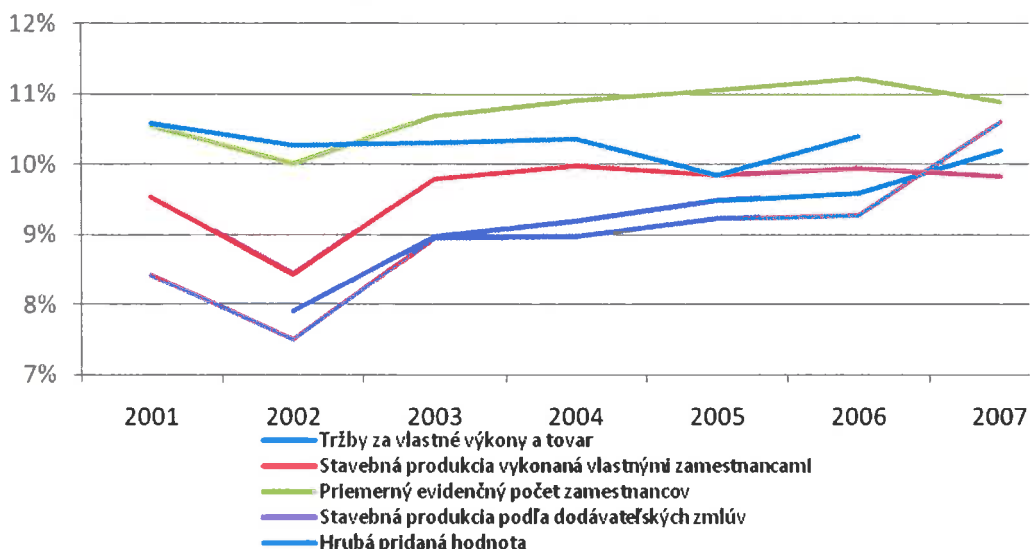
Graf 4-7 Hodnota produktivity práce na zamestnanca a priemernej nominálnej mzdy v porovnaní s priemerom SR



Zdroj: ŠÚ SR

Trenčiansky kraj v rokoch 2002 - 2007 zaznamenal prudký rast podielu tržieb v tomto sektore zo 7,9 % na 10,2 % podielu na Slovensku.

Graf 4-8 Podiel základných ekonomických ukazovateľov sektora stavebníctvo v Trenčianskom kraji na SR

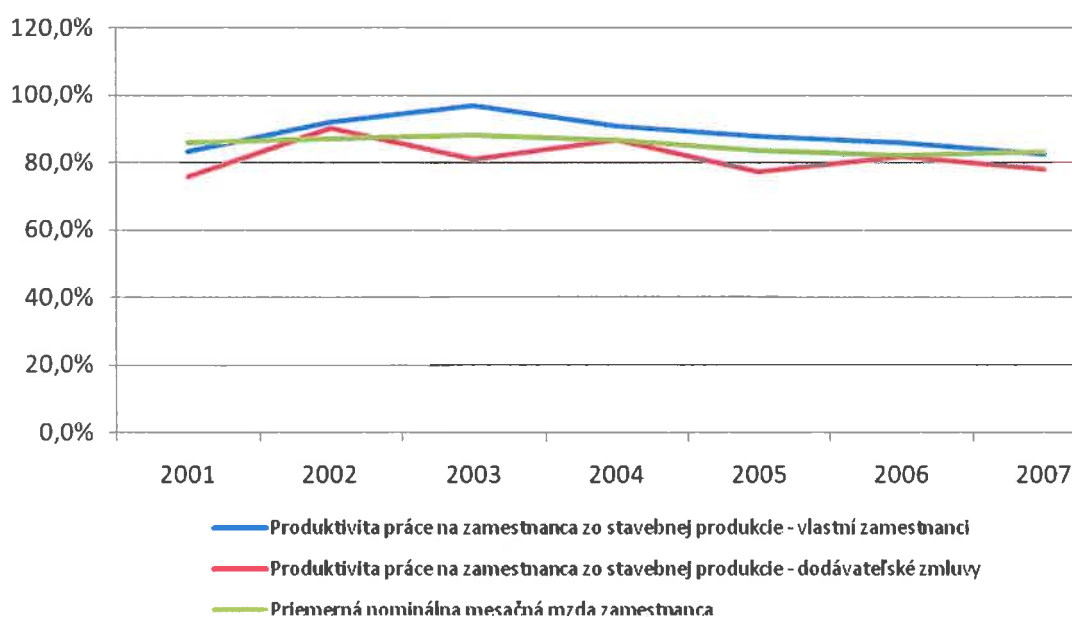


Zdroj: ŠÚ SR

#### 4.3.4. Nitriansky kraj

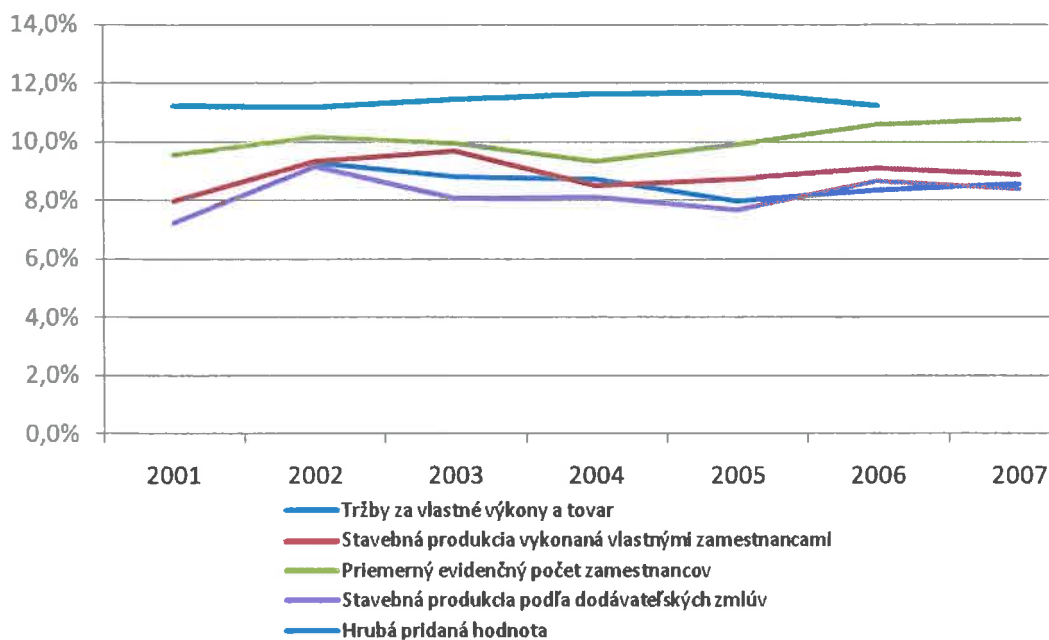
Nitriansky kraj dosahuje podiel hrubej pridanej hodnoty na celoslovenskom sektore stavebníctva 11,2 %. Počet zamestnancov sektora stavebníctva zaznamenal v rokoch 2001 - 2006 druhý najvyšší rast o 4 600 zamestnancov. Produktivita práce poklesla z takmer priemeru Slovenska na 82,6 %, čo sa však výrazne nedotklo rastu mzdy, ktorá dosahovala v roku 2007 takmer identický podiel. V roku 2007 bola priemerná mesačná nominálna mzda v Nitrianskom kraji 430 Eur a bola tret'ou najnižšou po Prešovskom a Trnavskom kraji.

Graf 4-9 Hodnota produktivity práce na zamestnanca a priemernej nominálnej mzdy v porovnaní s priemerom SR



Zdroj: ŠÚ SR

Graf 4-10 Podiel základných ekonomických ukazovateľov sektora stavebníctvo v Nitrianskom kraji na SR

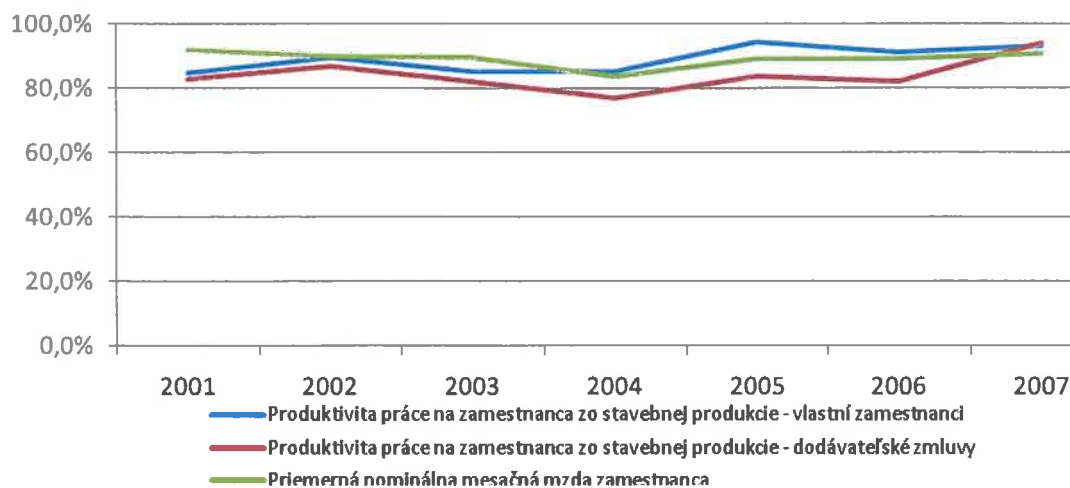


Zdroj: ŠÚ SR

#### 4.3.5. Žilinský kraj

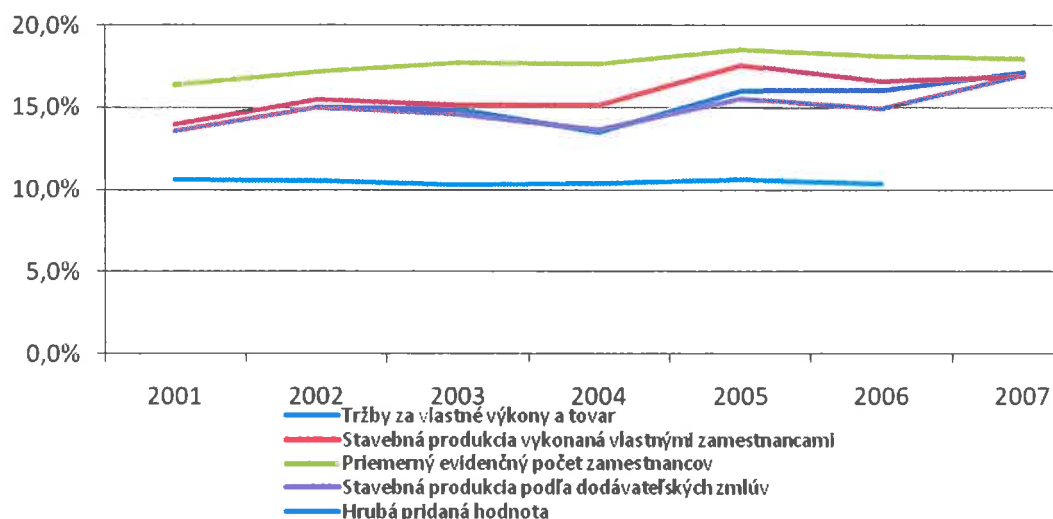
Žilinský kraj dosahoval v rokoch 2001 - 2006 podiel na hrubej pridanej hodnote Slovenska v sektore stavebníctva priemernú hodnotu 10,5 %. Zároveň v tomto období zaznamenal najvyšší nárast počtu zamestnancov o takmer 6 tisíc. Táto zmena sa výrazne neprejavila na zmene produktivity práce, ktorá dosahovala viac ako 90 % priemeru Slovenska. Priemerná mesačná nominálna mzda kopírovala rasty produktivity práce a v roku 2007 dosahovala 471 Eur, čo je štvrtá najvyššia hodnota.

Graf 4-11 Hodnota produktivity práce na zamestnanca a priemernej nominálnej mzdy v porovnaní s priemerom SR



Zdroj: ŠÚ SR

Graf 4-12 Podiel základných ekonomických ukazovateľov sektora stavebníctvo v Žilinskom kraji na SR

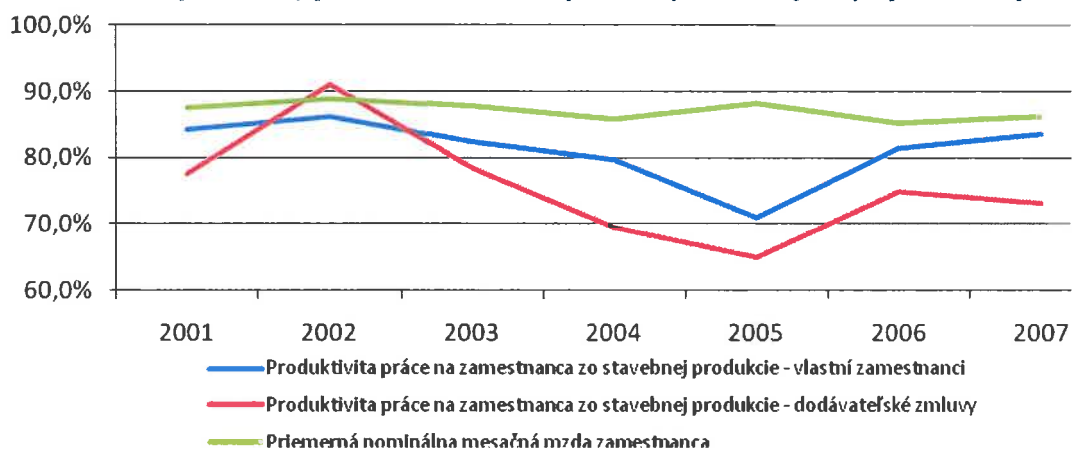


Zdroj: ŠÚ SR

#### 4.3.6. Banskobystrický kraj

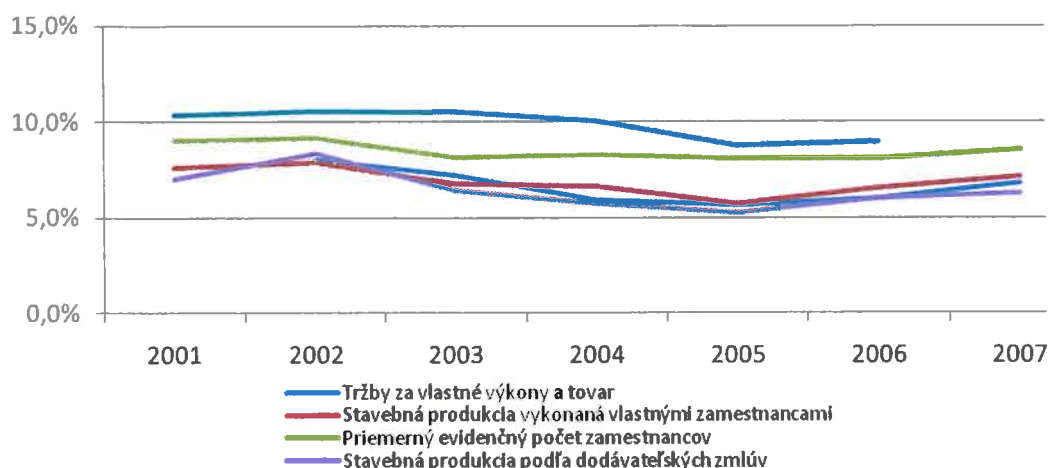
V Banskobystrickom kraji výrazne poklesol podiel na celoslovenskej tvorbe hrubej pridanej hodnoty v sektore stavebníctva z 10,4 % v roku 2001 na 9 % v roku 2006. Počet zamestnancov v tomto období vzrástol o menej ako 1 000. Banskobystrický kraj je jedným z dvoch krajov, ktoré majú výrazne vyšší podiel nominálnej mzdy ako produktivity práce. Priemerná nominálna mzda v sektore stavebníctva dosahovala v roku 2007 hodnotu 445 Eur.

Graf 4-13 Hodnota produktivity práce na zamestnanca a priemernej nominálnej mzdy v porovnaní s priemerom SR



Zdroj: ŠÚ SR

Graf 4-14 Podiel základných ekonomických ukazovateľov sektora stavebníctvo v Banskobystrickom kraji na SR

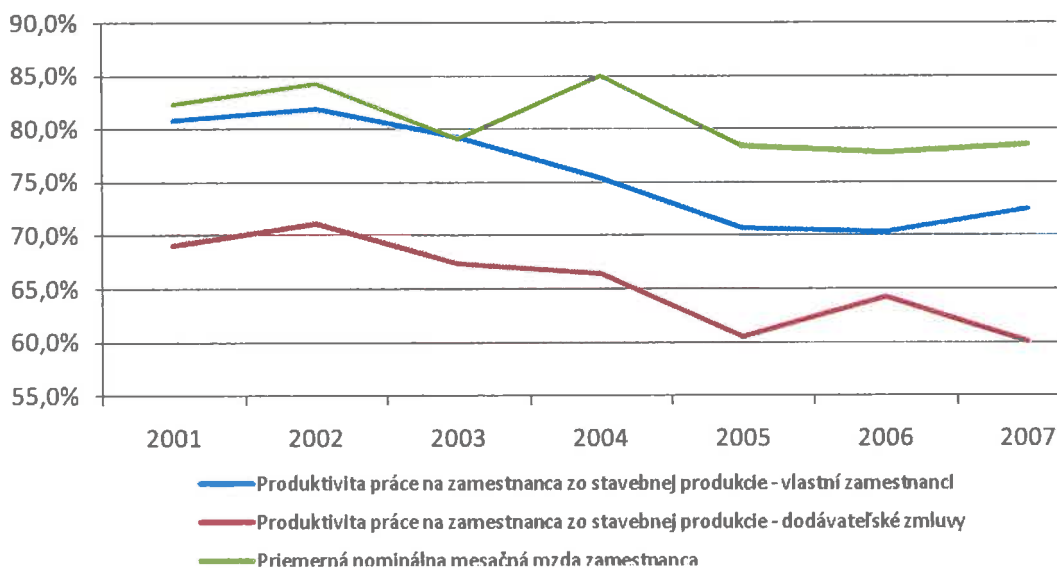


Zdroj: ŠÚ SR

#### 4.3.7. Prešovský kraj

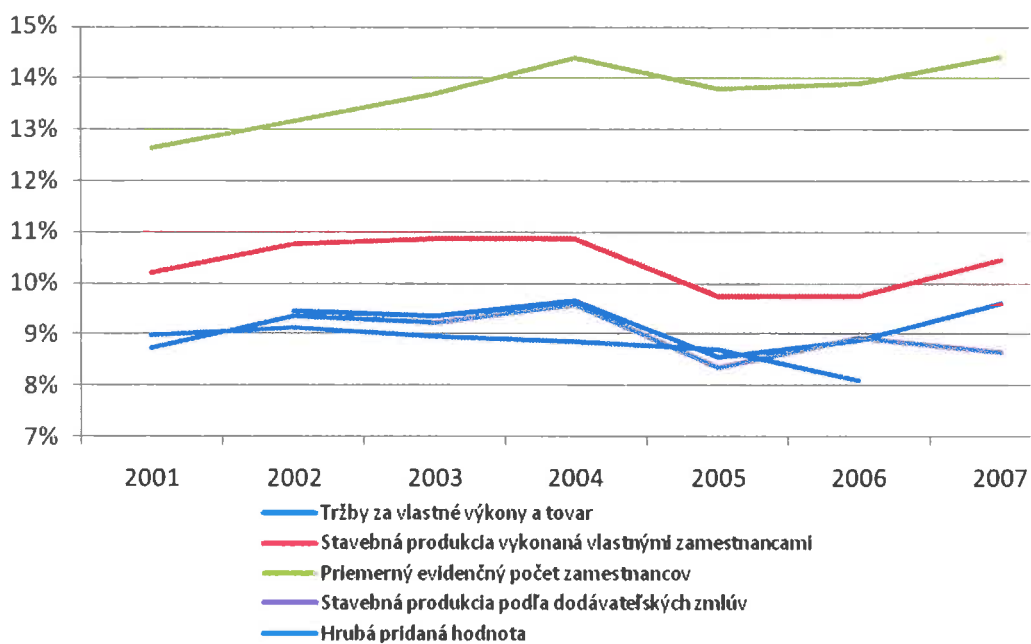
Prešovský kraj patrí k najslabším aj v sektore stavebníctva. Podiel hrubej pridanej hodnoty na slovenskej pridanej hodnote poklesol z 9 % v roku 2001 na 8,1 % v roku 2006 s nárastom počtu zamestnancov o 4 400. Pri takmer nezmenenom počte produkcie výrazne poklesla produktivita práce. Priemerná mesačná nominálna mzda dosahovala v roku 2007 hodnotu 405 Eur, čo dosahuje len 77 % priemeru Slovenska a je najnižšou v tomto sektore na Slovensku.

Graf 4-15 Hodnota produktivity práce na zamestnanca a priemernej nominálnej mzdy v porovnaní s priemerom SR



Zdroj: ŠÚ SR

Graf 4-16 Podiel základných ekonomických ukazovateľov sektora stavebníctvo v Prešovskom kraji na SR

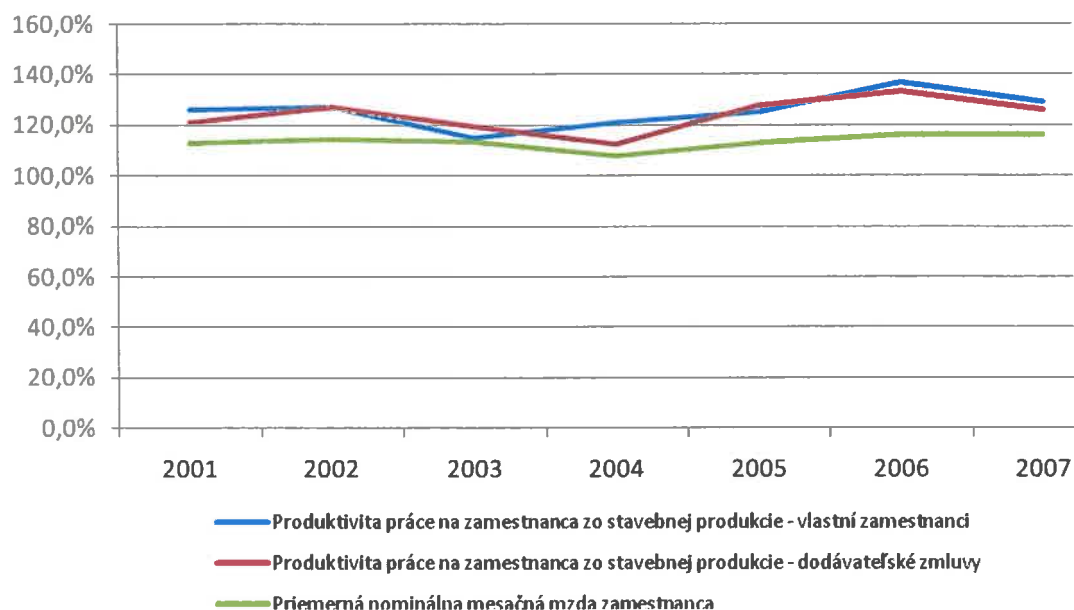


Zdroj: ŠÚ SR

### 4.3.8. Košický kraj

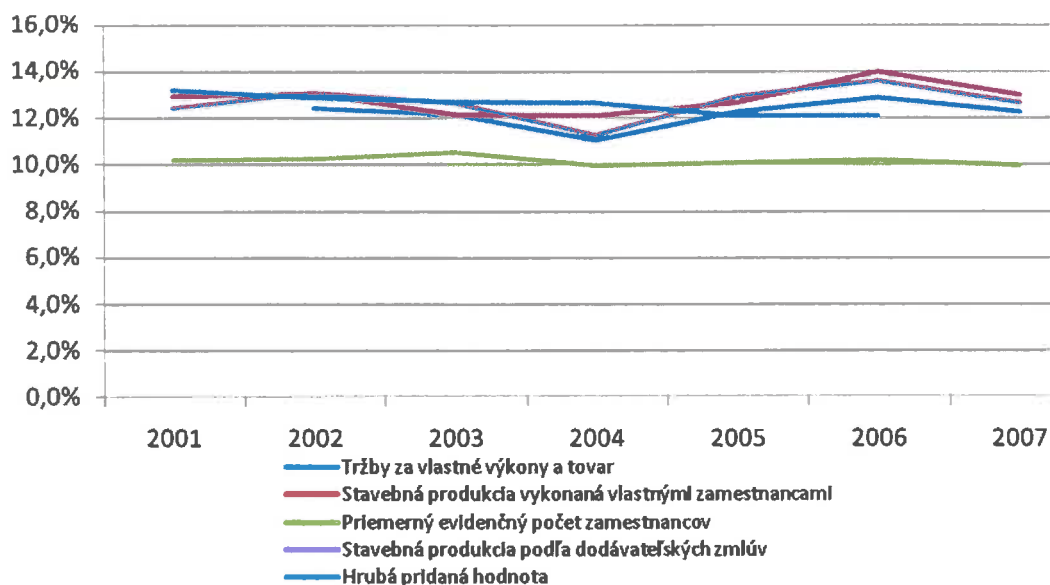
Košický kraj dosahuje výrazne nadpriemerné hodnoty v sektore stavebníctva aj napriek tomu, že podiel pridanej hodnoty tohto sektoru poklesol z 13,2 % na 12,1 %. Počet zamestnancov v tomto období vzrástol o 2 700. Produktivita práce v Košickom kraji dosahovala hodnoty okolo 130 % priemeru Slovenska. Priemerná mesačná nominálna mzda v roku 2007 presiahla 600 Eur a bola druhou najvyššou na Slovensku.

Graf 4-17 Hodnota produktivity práce na zamestnanca a priemernej nominálnej mzdy v porovnaní s priemerom SR



Zdroj: ŠÚ SR

Graf 4-18 Podiel základných ekonomických ukazovateľov sektora stavebníctvo v Košickom kraji na SR



Zdroj: ŠÚ SR