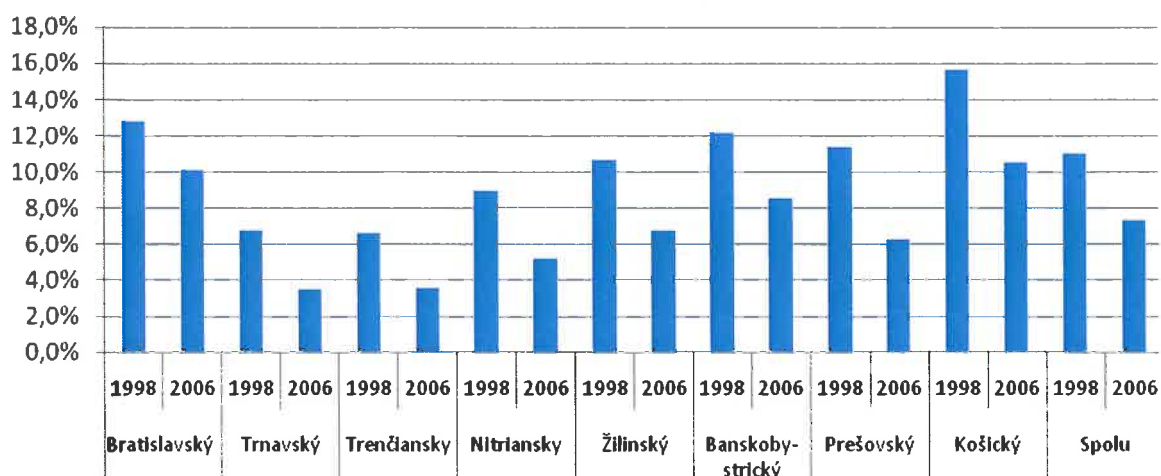


#### 4.4. Doprava

Podiel hrubej pridanej hodnoty na Slovensku v sektore dopravy na celkovej pridanej hodnote postupne klesá. Medzi rokmi 1998 - 2006 poklesla o 3,7 p. b. z hodnoty 11 % na 7,3 %. Rovnako nastal pokles vo všetkých krajoch, aj napriek zvýšenému objemu nákladnej prepravy.

Graf 4-19 Podiel v doprave na celkovej tvorbe hrubej pridanej hodnoty v krajoch na SR



Zdroj: ŠÚ SR

V Tabuľka 4-70 sú uvedené celkové výkony v osobnej a nákladnej doprave. Takmer vo všetkých ukazovateľoch klesal objem verejnej prepravy osôb. Mierny nárast nastal vo mestskej hromadnej doprave. Výrazný nárast počtu prepravených osôb bol v leteckej doprave, kde vzrástol počet z 0,3 mil. osôb v roku 2002 na 2,3 mil. osôb v roku 2006. Je to spôsobené najmä nástupom nízkonákladových dopravcov na slovenské letiská. V nákladnej doprave v rokoch 2002 - 2006 mierne narástol celkový objem prepravovaného tovaru. Najvýraznejší nárast bol v cestnej doprave. V železničnej preprave v tomto období mierne narástol objem prepravy, ale celková preprava v počte tonokilometrov zostala takmer nezmenená. Opačný vývoj má lodná doprava, ktorá prepravila takmer rovnaké množstvo tovarov, ale na dlhšie vzdialenosti.

Tabuľka 4-70 Hrubá tvorba fixného kapitálu v krajoch SR, tisíce Eur

|                           | 2002           | 2006  | 2002               | 2006 | 2002          | 2006 | 2002            | 2006 | 2002  | 2006  |
|---------------------------|----------------|-------|--------------------|------|---------------|------|-----------------|------|-------|-------|
|                           | Cestná doprava |       | Železničná doprava |      | Vodná doprava |      | Letecká doprava |      | MHD   |       |
| Osoby, mil.               | 540,6          | 406,0 | 59,4               | 48,4 | 0,1           | 0,1  | 0,3             | 2,3  | 370,0 | 400,6 |
| Osoby, mld. oskm          | 8,4            | 7,8   | 2,7                | 2,2  | 0,0           | 0,0  | 0,4             | 2,8  | 1,4   | 1,4   |
| Preprava tovaru, mil. ton | 164,4          | 181,4 | 49,8               | 52,5 | 1,7           | 1,7  | 1,0             | 0,0  |       |       |
| Preprava tovaru, mld. tkm | 14,9           | 22,1  | 10,4               | 10,0 | 0,6           | 0,9  | 0,7             | 0,2  |       |       |

Zdroj: ŠÚ SR

#### 4.4.1. Cestná doprava

Na objem cestnej prepravy vplyva viacero faktorov, medzi ktoré patri napríklad rozloha kraja, rozdrobenosť sídelnej štruktúry, mobilita pracovnej sily, či sídla dodávateľov. Stav cestnej infraštruktúry zobrazuje Graf 4-20.

Investície do sektoru dopravy v rokoch 1998 - 2007 (Tabuľka 4-71) najviac rástli v Žilinskom a Trnavskom kraji hlavne vďaka nižšiemu základu. Oproti Bratislavskému kraju výrazne rástol ešte objem investícií v Trenčianskom kraji. Najvýznamnejšie bol rast investícií do sektoru dopravy zaznamenaný v Banskobystrickom a Košickom regióne hlavne vďaka vyššiemu základu.

Tabuľka 4-71 Hrubá tvorba fixného kapitálu v doprave podľa krajov SR, tisíce Eur

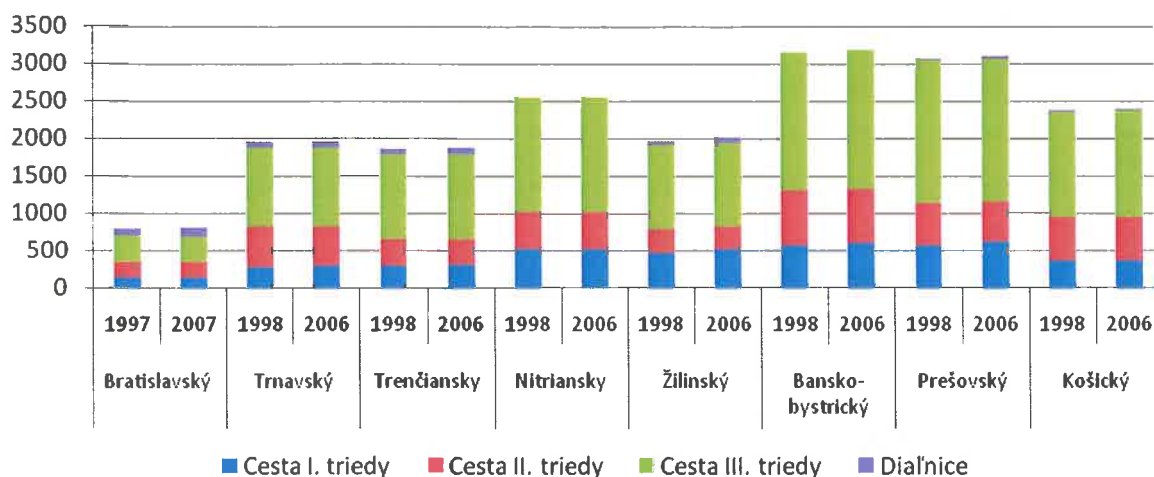
| Osobné               | 1998             | 1999             | 2000             | 2001             | 2002             | 2003             | 2004             | 2005             | 2006             | 2007             |
|----------------------|------------------|------------------|------------------|------------------|------------------|------------------|------------------|------------------|------------------|------------------|
| Bratislavský kraj    | 208 363          | 217 302          | 227 495          | 232 996          | 241 972          | 248 802          | 216 508          | 236 411          | 238 256          | 252 162          |
| Trnavský kraj        | 129 757          | 135 375          | 144 097          | 146 880          | 151 310          | 155 057          | 135 949          | 152 298          | 154 094          | <b>166 216</b>   |
| Trenčiansky kraj     | 126 341          | 130 619          | 132 801          | 133 914          | 136 704          | 139 965          | 129 314          | 138 140          | 143 753          | 155 373          |
| Nitriansky kraj      | 162 355          | 167 212          | 169 115          | 171 557          | 175 226          | 178 662          | 157 890          | 174 258          | 179 616          | 194 338          |
| Žilinský kraj        | 120 614          | 124 944          | 129 732          | 132 321          | 137 194          | 141 002          | 128 960          | 141 939          | 145 218          | 158 475          |
| Banskobystrický kraj | 146 931          | 150 355          | 153 095          | 153 965          | 156 114          | 157 809          | 135 199          | 146 231          | 150 594          | 162 019          |
| Prešovský kraj       | 136 723          | 141 052          | 145 736          | 148 199          | 152 332          | 155 613          | 138 338          | 149 277          | 152 828          | 164 355          |
| Košický kraj         | 165 025          | 169 537          | 172 173          | 173 011          | 176 039          | 179 275          | 154 872          | 165 150          | 169 390          | 180 988          |
| <b>Spolu</b>         | <b>1 196 109</b> | <b>1 236 396</b> | <b>1 274 244</b> | <b>1 292 843</b> | <b>1 326 891</b> | <b>1 356 185</b> | <b>1 197 030</b> | <b>1 303 704</b> | <b>1 333 749</b> | <b>1 433 926</b> |

Zdroj: ŠÚ SR

Významným faktorom pri rozvoji cestnej dopravy bude dobudovanie nosnej infraštruktúry v podobe diaľnic a rýchlostných ciest. V rokoch 1998 – 2008 bolo dokončených a odovzdaných do užívania 148 km diaľnic (z toho 10 km v polovičnom profile) a 78 km rýchlostných ciest (z toho viac ako 26 km v polovičnom profile). Z dokončených diaľnic bolo najviac (cez 70 km) sprevádzkovaných v roku 1998, i keď prevažná časť iba v polovičnom profile s dokončením v roku 2000.

Najväčší objem diaľnic bol počas rokov 1998 - 2008 vybudovaný v Žilinskom kraji (hlavne stavba D1 a úsek D3 Ošadnica - Čadca), nasleduje Trenčiansky kraj (prevažne dokončovanie úsekov D1 do roku 2000). Významné diaľničné stavby boli realizované v Bratislavskom kraji (diaľničné spojenie s Rakúskom a Maďarskom na diaľnici D2 dobudované v roku 1998) a stavba diaľničného bratislavského okruhu od Senecká - Prístavný most – Lamač s tunelom Sitina. Malý objem výstavby bol realizovaný v Prešovskom kraji (hlavne realizácia tunela Branisko v polovičnom profile s dokončením v roku 2003). Stavba rýchlostných ciest bola v najväčšom objeme realizovaná v Banskobystrickom kraji a Nitrianskom kraji (úseky R1).

Graf 4-20 Cestná sieť v krajoch SR



Zdroj: ŠÚ SR

V rokoch 1998 – 2007 významne rástol počet áut na Slovenských cestách, sčasti spôsobené významným nárastom cestnej nákladnej dopravy, ako aj rastúcou životnou úrovňou obyvateľstva. Najmarkantnejšie sa to prejavuje v Bratislavskom kraji, kde na 1 km ciest (zahŕňa cesty 3. triedy) pripadalo v roku 2007 až 425 automobilov, čo bol oproti roku 1999 nárast takmer o štvrtinu (Tabuľka 4-72). Miernejšie nárasty boli v ostatných krajoch SR, kde bolo v roku 2007 priemerne 110 automobilov na km (okrem Prešovského a Banskobystrického kraja).

Tabuľka 4-72 Počet vozidiel na km ciest

|                      | 1999 | 2000 | 2001 | 2002 | 2003 | 2004 | 2005 | 2006 | 2007 |
|----------------------|------|------|------|------|------|------|------|------|------|
| Bratislavský kraj    | 337  | 349  | 363  | 380  | 396  | 351  | 386  | 396  | 425  |
| Trnavský kraj        | 98   | 104  | 106  | 109  | 112  | 97   | 109  | 110  | 119  |
| Trenčiansky kraj     | 96   | 98   | 99   | 101  | 104  | 95   | 102  | 106  | 114  |
| Nitriansky kraj      | 99   | 100  | 101  | 103  | 105  | 91   | 100  | 102  | 110  |
| Žilinský kraj        | 90   | 93   | 95   | 98   | 101  | 92   | 101  | 103  | 110  |
| Banskobystrický kraj | 68   | 69   | 69   | 71   | 71   | 61   | 65   | 67   | 72   |
| Prešovský kraj       | 64   | 66   | 67   | 69   | 70   | 61   | 66   | 67   | 72   |
| Košický kraj         | 97   | 97   | 98   | 100  | 102  | 87   | 93   | 95   | 102  |
| SR                   | 97   | 97   | 99   | 100  | 103  | 106  | 92   | 101  | 103  |

Zdroj: ŠÚ SR

Počet osobných áut na Slovensku od roku 1998 do roku 2007 narástol o viac ako 237 tisíc (Tabuľka 4-73). Najviac automobilov (takmer 44-tisíc) pribudlo v Bratislavskom kraji, kde je aj najviac áut pripadajúcich na jedného obyvateľa (0,41 v roku 2007). Ďalšími v poradí bol Žilinský (37,8 tisíc) a Trnavský kraj (36,5 tisíc). Najvýraznejšie však stúpol pomer áut na obyvateľa v Trenčianskom kraji o 3,8 p. b. hlavne vďaka nižšiemu základu.

Tabuľka 4-73 Počet osobných áut v jednotlivých krajoch Slovenska

|                      | 1998             | 1999             | 2000             | 2001             | 2002             | 2003             | 2004             | 2005             | 2006             | 2007             |
|----------------------|------------------|------------------|------------------|------------------|------------------|------------------|------------------|------------------|------------------|------------------|
| Bratislavský kraj    | 208 363          | 217 302          | 227 495          | 232 996          | 241 972          | 248 802          | 216 508          | 236 411          | 238 256          | 252 162          |
| Trnavský kraj        | 129 757          | 135 375          | 144 097          | 146 880          | 151 310          | 155 057          | 135 949          | 152 298          | 154 094          | 166 216          |
| Trenčiansky kraj     | 126 341          | 130 619          | 132 801          | 133 914          | 136 704          | 139 965          | 129 314          | 138 140          | 143 753          | 155 373          |
| Nitriansky kraj      | 162 355          | 167 212          | 169 115          | 171 557          | 175 226          | 178 662          | 157 890          | 174 258          | 179 616          | 194 338          |
| Žilinský kraj        | 120 614          | 124 944          | 129 732          | 132 321          | 137 194          | 141 002          | 128 960          | 141 939          | 145 218          | 158 475          |
| Banskobystrický kraj | 146 931          | 150 355          | 153 095          | 153 965          | 156 114          | 157 809          | 135 199          | 146 231          | 150 594          | 162 019          |
| Prešovský kraj       | 136 723          | 141 052          | 145 736          | 148 199          | 152 332          | 155 613          | 138 338          | 149 277          | 152 828          | 164 355          |
| Košický kraj         | 165 025          | 169 537          | 172 173          | 173 011          | 176 039          | 179 275          | 154 872          | 165 150          | 169 390          | 180 988          |
| <b>Spolu</b>         | <b>1 196 109</b> | <b>1 236 396</b> | <b>1 274 244</b> | <b>1 292 843</b> | <b>1 326 891</b> | <b>1 356 185</b> | <b>1 197 030</b> | <b>1 303 704</b> | <b>1 333 749</b> | <b>1 433 926</b> |

Zdroj: ŠÚ SR

Počas rokov 1998 až 2007 výrazne stúpol počet nákladných automobilov na Slovensku až o 50 % na viac ako 215 tisíc nákladných áut (Tabuľka 4-74). Najvýraznejšie v Bratislavskom kraji vďaka rozmachu logistických služieb a outsourcingu dopravy. V tomto kraji narástol počet registrovaných nákladných automobilov o takmer 30 tisíc kusov, čo tvorí viac ako 40%-ný podiel z celkového rastu na Slovensku. Výrazne ešte rástol počet nákladných automobilov v krajoch s výraznou investičnou a stavebnou aktivitou (Trnavský, Žilinský a Trenčiansky kraj). Najmenší rast počtu nákladných automobilov zaznamenal východ Slovenska a Banskobystrický kraj.

Tabuľka 4-74 Počet nákladných áut v jednotlivých krajoch Slovenska

|                      | 1998           | 1999           | 2000           | 2001           | 2002           | 2003           | 2004           | 2005           | 2006           | 2007           |
|----------------------|----------------|----------------|----------------|----------------|----------------|----------------|----------------|----------------|----------------|----------------|
| Bratislavský kraj    | 22 237         | 23 608         | 24 338         | 26 948         | 30 010         | 34 280         | 35 124         | 40 586         | 44 913         | 51 985         |
| Trnavský kraj        | 15 126         | 15 701         | 16 555         | 17 287         | 18 211         | 18 974         | 17 545         | 19 950         | 20 352         | 22 701         |
| Trenčiansky kraj     | 14 298         | 14 873         | 15 250         | 16 036         | 16 696         | 17 561         | 16 907         | 18 424         | 19 360         | 21 418         |
| Nitriansky kraj      | 19 065         | 19 581         | 19 820         | 20 486         | 21 239         | 22 125         | 20 746         | 22 752         | 23 482         | 26 281         |
| Žilinský kraj        | 16 157         | 16 853         | 17 540         | 18 340         | 19 286         | 20 400         | 19 595         | 22 028         | 22 894         | 25 398         |
| Banskobystrický kraj | 18 419         | 18 751         | 18 809         | 19 103         | 19 754         | 20 262         | 18 028         | 20 162         | 20 900         | 23 213         |
| Prešovský kraj       | 17 865         | 18 131         | 18 338         | 18 601         | 19 113         | 19 829         | 17 335         | 19 102         | 19 219         | 21 242         |
| Košický kraj         | 19 474         | 19 590         | 19 252         | 19 680         | 20 175         | 20 742         | 17 787         | 19 733         | 20 369         | 22 886         |
| <b>Spolu</b>         | <b>142 641</b> | <b>147 088</b> | <b>149 902</b> | <b>156 481</b> | <b>164 484</b> | <b>174 173</b> | <b>163 067</b> | <b>182 737</b> | <b>191 489</b> | <b>215 124</b> |

Zdroj: ŠÚ SR

Slovenský trh s ťahačmi v roku 1998 takmer neexistoval. Na Slovensku bolo v tomto období 1 721 ks týchto áut. S rozmachom investícií, unifikáciou prepravy pomocou kontajnerov a návesov a výrazným rozvojom medzinárodnej kamiónovej dopravy začal prudko rásť počet ťahačov na Slovensku. Výrazne tento trh podporil aj vstup Slovenska do EÚ, vstup do Shengenského priestoru a voľný pohyb tovarov v rámci únie. V priemere každý rok na Slovensku pribudlo viac ako 2 000 ťahačov, čo predstavuje väčší objem ako celkový stav ťahačov v roku 1998 na Slovensku. Tento trend možno sledovať aj v okolitých štátoch. Najvyšší počet ťahačov je v krajoch západného Slovenska a v Bratislave. Značná časť týchto kapacít je využitých v medzinárodnej kamiónovej preprave a časť pokrýva subdodávateľské vzťahy hlavne v automobilovom a elektrotechnickom priemysle.

Tabuľka 4-75 Počet nákladných ťahačov v jednotlivých krajoch Slovenska

|                      | 1998         | 1999         | 2000         | 2001         | 2002         | 2003         | 2004          | 2005          | 2006          | 2007          |
|----------------------|--------------|--------------|--------------|--------------|--------------|--------------|---------------|---------------|---------------|---------------|
| Bratislavský kraj    | 206          | 267          | 392          | 569          | 837          | 1 130        | 1 539         | 2 215         | 2 619         | 3 409         |
| Trnavský kraj        | 223          | 323          | 502          | 738          | 1 019        | 1 303        | 1 709         | 2 124         | 2 448         | 2 882         |
| Trenčiansky kraj     | 202          | 275          | 359          | 538          | 701          | 880          | 1 221         | 1 558         | 1 844         | 2 250         |
| Nitriansky kraj      | 311          | 422          | 568          | 873          | 1 189        | 1 534        | 1 928         | 2 217         | 2 659         | 3 043         |
| Žilinský kraj        | 202          | 267          | 401          | 595          | 833          | 1 069        | 1 348         | 1 570         | 1 717         | 1 960         |
| Banskobystrický kraj | 209          | 286          | 389          | 574          | 821          | 1 038        | 1 306         | 1 595         | 1 803         | 2 159         |
| Prešovský kraj       | 161          | 226          | 305          | 484          | 658          | 864          | 1 058         | 1 276         | 1 465         | 1 757         |
| Košický kraj         | 207          | 240          | 365          | 623          | 779          | 1 033        | 1 326         | 1 586         | 1 920         | 2 096         |
| <b>Spolu</b>         | <b>1 721</b> | <b>2 306</b> | <b>3 281</b> | <b>4 994</b> | <b>6 837</b> | <b>8 851</b> | <b>11 435</b> | <b>14 141</b> | <b>16 475</b> | <b>19 556</b> |

Zdroj: ŠÚ SR

Počet autobusov na Slovensku v rokoch 1998 - 2007 stagnoval. Klesajúca verejná preprava počtu osôb v týchto rokoch postupne klesala vďaka nárastu individuálnej automobilovej dopravy. Zároveň nastal pokles neverejnej podnikovej prepravy vplyvom outsourcingu (preprava inými poskytovateľmi). Postupným starnutím vozového parku klesal počet autobusov na Slovensku a minimum dosiahol v roku 2004 pri počte 8 921. Privatizácia podnikov SAD sa začala pripravovať v roku 2000 a dokončená bola v roku 2006. Následná reštrukturalizácia výkonov prepravcov v osobnej doprave a postupná obnova vozového parku viedla k nárastu počtu autobusov na takmer 10,5 tisíc v roku 2007 aj napriek celkovému poklesu prepravených osôb.

Tabuľka 4-76 Počet autobusov v jednotlivých krajoch Slovenska

|                      | 1998          | 1999          | 2000          | 2001          | 2002          | 2003          | 2004         | 2005         | 2006         | 2007          |
|----------------------|---------------|---------------|---------------|---------------|---------------|---------------|--------------|--------------|--------------|---------------|
| Bratislavský kraj    | 1 601         | 1 558         | 1 425         | 1 415         | 1 436         | 1 435         | 1 237        | 1 274        | 1 211        | 1 468         |
| Trnavský kraj        | 1 165         | 1 152         | 1 121         | 1 065         | 1 063         | 1 051         | 869          | 917          | 848          | 1 031         |
| Trenčiansky kraj     | 1 114         | 1 088         | 1 177         | 1 180         | 1 173         | 1 195         | 1 036        | 1 048        | 1 024        | 1 227         |
| Nitriansky kraj      | 1 554         | 1 546         | 1 541         | 1 489         | 1 480         | 1 460         | 1 239        | 1 286        | 1 257        | 1 518         |
| Žilinský kraj        | 1 405         | 1 356         | 1 364         | 1 323         | 1 294         | 1 264         | 1 067        | 1 081        | 1 009        | 1 224         |
| Banskobystrický kraj | 1 561         | 1 523         | 1 478         | 1 415         | 1 383         | 1 349         | 1 132        | 1 132        | 1 165        | 1 363         |
| Prešovský kraj       | 1 381         | 1 351         | 1 342         | 1 314         | 1 310         | 1 362         | 1 163        | 1 180        | 1 107        | 1 314         |
| Košický kraj         | 1 512         | 1 527         | 1 472         | 1 448         | 1 450         | 1 452         | 1 178        | 1 195        | 1 161        | 1 335         |
| <b>Spolu</b>         | <b>11 293</b> | <b>11 101</b> | <b>10 920</b> | <b>10 649</b> | <b>10 589</b> | <b>10 568</b> | <b>8 921</b> | <b>9 113</b> | <b>8 782</b> | <b>10 480</b> |

Zdroj: ŠÚ SR

Počet prepravovaných osôb verejnou dopravou na Slovensku neustále klesá. Je to dané jednak zvyšovaním individuálnej dopravy, zdražovaním cestovného, ako aj zmenou cestovných návykov prepravovaných osôb (cestovanie za prácou na dlhšie obdobie, napr. týždeň). Najvýraznejší pokles nastal v Banskobystrickom kraji, kde počet prepravovaných osôb klesol o viac ako polovicu.

Tabuľka 4-77 Počet prepravených osôb (v tisícoch)

|                      | 1998           | 1999           | 2000           | 2001           | 2002           | 2003           | 2004           | 2005           | 2006           | 2007           |
|----------------------|----------------|----------------|----------------|----------------|----------------|----------------|----------------|----------------|----------------|----------------|
| Bratislavský kraj    | 25 598         | 24 205         | 23 068         | 22 743         | 22 549         | 20 220         | 19 014         | 18 229         | 17 658         | 17 094         |
| Trnavský kraj        | 61 033         | 58 316         | 50 910         | 47 832         | 45 047         | 40 354         | 37 772         | 37 549         | 36 783         | 35 145         |
| Trenčiansky kraj     | 108 239        | 101 307        | 100 598        | 95 495         | 90 024         | 81 651         | 77 397         | 85 019         | 65 209         | 62 301         |
| Nitriansky kraj      | 92 623         | 86 571         | 89 209         | 85 399         | 75 503         | 65 293         | 62 815         | 61 436         | 58 066         | 58 101         |
| Žilinský kraj        | 101 626        | 96 554         | 97 491         | 89 076         | 86 408         | 79 103         | 73 437         | 69 187         | 66 704         | 62 926         |
| Banskobystrický kraj | 130 435        | 119 947        | 113 958        | 104 041        | 98 533         | 95 775         | 87 886         | 79 999         | 63 824         | 59 487         |
| Prešovský kraj       | 74 500         | 78 372         | 74 613         | 68 964         | 68 691         | 65 809         | 60 830         | 56 818         | 53 369         | 49 095         |
| Košický kraj         | 63 721         | 56 295         | 54 402         | 52 895         | 49 858         | 45 501         | 42 621         | 41 219         | 41 657         | 40 488         |
| <b>Spolu</b>         | <b>657 775</b> | <b>621 567</b> | <b>604 249</b> | <b>566 445</b> | <b>536 613</b> | <b>493 706</b> | <b>461 772</b> | <b>449 456</b> | <b>403 270</b> | <b>384 637</b> |

Zdroj: ŠÚ SR

Od roku 1998 prudko vzrastali nároky na prepravu tovaru a do roku 2007 vzrástli o viac ako 50 %. Cestná doprava zároveň prebrala na seba časť výkonov zo železníc vďaka flexibilnejším možnostiam. Niekoľkonásobne narástol objem dopravy v Bratislavskom, Nitrianskom a Prešovskom kraji aj vďaka nízkym základom.

Tabuľka 4-78 Objem prepraveného tovaru (tisíc ton)

| Preprava tovaru (tis. ton) | 1998          | 1999          | 2000          | 2001          | 2002          | 2003          | 2004          | 2005          | 2006          | 2007          |
|----------------------------|---------------|---------------|---------------|---------------|---------------|---------------|---------------|---------------|---------------|---------------|
| Bratislavský kraj          | 1 465         | 4 576         | 7 365         | 4 706         | 4 469         | 3 547         | 5 136         | 6 050         | 7 242         | 7 972         |
| Trnavský kraj              | 1 446         | 4 517         | 7 088         | 3 201         | 960           | 5 415         | 4 800         | 4 423         | 4 007         | 3 870         |
| Trenčiansky kraj           | 3 158         | 4 480         | 2 872         | 4 227         | 2 943         | 2 062         | 3 057         | 2 566         | 2 840         | 5 164         |
| Nitriansky kraj            | 940           | 4 250         | 5 436         | 5 259         | 1 338         | 1 863         | 3 213         | 3 506         | 2 664         | 4 111         |
| Žilinský kraj              | 2 299         | 3 856         | 5 225         | 5 132         | 6 478         | 5 796         | 3 765         | 3 837         | 4 525         | 4 777         |
| Banskobystrický kraj       | 1 217         | 3 665         | 2 464         | 2 942         | 6 025         | 4 211         | 2 851         | 3 664         | 3 479         | 2 917         |
| Prešovský kraj             | 1 289         | 3 630         | 3 150         | 5 213         | 2 868         | 3 850         | 3 568         | 3 985         | 3 576         | 4 086         |
| Košický kraj               | 7 118         | 4 947         | 6 080         | 4 093         | 7 954         | 3 938         | 3 662         | 4 527         | 5 762         | 8 272         |
| <b>Spolu</b>               | <b>18 932</b> | <b>33 921</b> | <b>39 680</b> | <b>34 773</b> | <b>33 035</b> | <b>30 682</b> | <b>30 052</b> | <b>32 558</b> | <b>34 095</b> | <b>41 169</b> |

Zdroj: ŠÚ SR

#### 4.4.2. Železničná doprava

Železničná sieť na Slovensku čo sa týka pokrytia územia patrí k nadpriemerným v Európe. Spolu mali Slovenské železnice v roku 2006 3 658 km koľají, z toho 43 % bolo elektrifikovaných a 29 % bolo dvojkolajných.

Najvýznamnejšie trate na Slovensku sú medzinárodné koridory kombinovanej prepravy C30/1 - východný prechod z Poľska do Maďarska cez Košice, C-E 40 Trasy z Čiech do Žiliny (cez Čadcu a Púchov), Poprad, Košice a Čierna nad Tisou do Ukrajiny, koridor C-E 52 z Rakúska cez Bratislavu, Galantu, Nové Zámky a Štúrovo do Maďarska, C-E 61 Z Čiech cez Kúty, Bratislavu a Komárno do Maďarska spolu s traťou na Rajku a koridor C-E 63 Žilina - Leopoldov - Bratislava a Kittsee do Rakúska. Tieto trate bez spoločných úsekov majú 1033 km.

V súčasnosti prebieha rekonštrukcia a modernizácia železničných tratí na Slovensku, s cieľom zvýšiť maximálnu rýchlosť hlavných koridorov až na 160 km/h. Momentálne

pokračuje rekonštrukcia úseku Bratislava – Žilina. Moderná železničná preprava má veľký potenciál hlavne v preprave nákladu na dlhšie vzdialenosti a medzimestskej preprave osôb.

#### **4.4.3. Letecká doprava**

Objem leteckej prepravy pasažierov zo slovenských letísk začal v poslednom období prudko narastať. Je to spôsobené najmä nástupom nízkonákladových dopravcov na Slovenské letiská, z čoho najväčší podiel malo Bratislavské letisko a z dopravcov Sky Europe. Najvýznamnejšie letiská na Slovensku sú v Bratislave, Košiciach a Poprade, z ktorých pravidelne zaisťujú vnútroštátne a medzinárodné letecké spojenia. K významným letiskám na Slovensku s nepravidelnou leteckou prepravou v roku 2008 a potenciálom rozvoja patria letisko Piešťany, Trenčín, Žilina a letisko Sliač, ktoré je momentálne v rekonštrukcii.

#### **4.4.4. Vodná doprava**

Slovensko má aj napriek rozsiahlej riečnej sieti obmedzený potenciál vodnej dopravy. Hlavná časť sa sústreďuje na prepravu po Dunaji, s medzinárodnými prístavmi v Bratislave, Komárne a Štúrove. Výhodou je takmer celoročná splavnosť rieky a napojenie na riečne cesty Rýn – Mohan – Dunaj, ktoré umožňuje spojenie od Severného k Čiernemu moru. Výhodou vodnej dopravy je najmä nízka prepravná cena na veľké vzdialenosti a nevýhodou je pomalosť oproti iným druhom prepravy. V súčasnosti je na Slovensku vodná doprava využívaná najmä na prepravu poľnohospodárskych produktov a nerastných surovín. Potenciál Vážskej vodnej cesty je nepoužívaný a to aj napriek tomu, že na dobudovanie chýba len jedno vodné dielo.

### **4.5. Obchod a služby**

Vzhľadom na klasifikáciu odvetví sektor obchodu v sebe zahŕňa maloobchod, veľkoobchod a predaj, údržbu a opravu motorových vozidiel a motocyklov; maloobchodný predaj pohonných látok. Vzhľadom na sektor služieb patrí k najvýznamnejším. V roku 2006 zamestnával viac ako 18 % zamestnancov, ktorý vytvárali 15 % hrubej pridanej hodnoty SR.

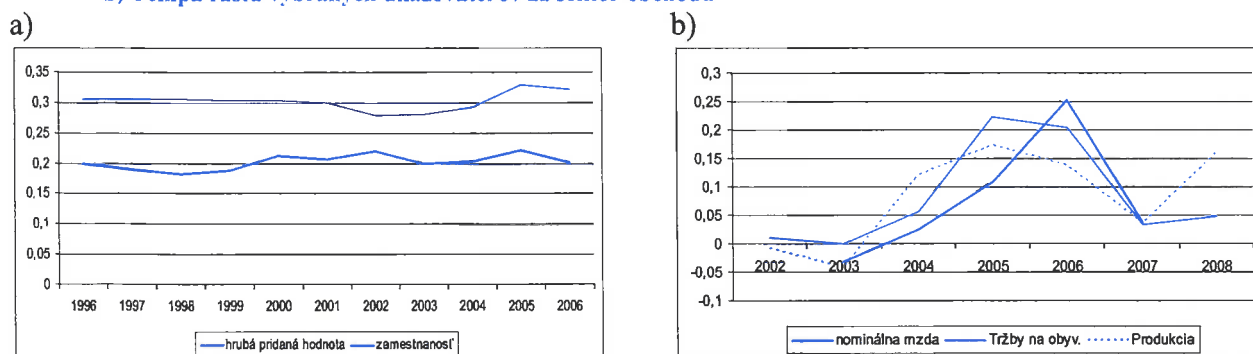
#### **4.5.1. Bratislavský kraj**

Bratislavský kraj je vzhľadom na zvyšok Slovenska významne vychýlený. Vzhľadom na jeho polohu, v časti (podnikanie) spomenutú štruktúru ekonomiky ako aj centrálnymi veľkých podnikov sa v regióne produkuje viac ako tretina celoslovenskej hrubej pridanej hodnoty sektoru obchodu (Graf 4-21a). Tento podiel sa začiatkom tohto storočia mierne znížil, ale koncom sledovaného obdobia mierne vzrástol. Významný je ukazovateľ tržieb v maloobchode prepočítaný na obyvateľa. Ten je dlhodobo najvyšší spomedzi všetkých regiónov SR. Kým slovenský priemer bol v roku 2008 na úrovni mierne nad 3 000 Eur v Bratislavskom kraji to bolo viac ako 9 000 Eur. Tento jav je jasne spojitelný s tým, že kraj a najmä hlavné mesto je častou nákupnou destináciou obyvateľov okolitých krajov. Významne samozrejme pôsobí aj fakt, že svoje nákupy tu uskutočňujú obyvatelia iných krajov pracujúcich v Bratislavskom kraji. V neposlednom rade je tento fakt spôsobený aj vyššou kúpnu silou v regióne a vyššími cenami. Nominálna mzda v tomto sektore je rovnako najvyššia. V rozmedzí rokov 2002 – 2007 vzrástla priemerná mzda v sektore obchodu z 672 Eur na 961 Eur. V roku 2007 bola dosahovala mzda v sektore obchodu v Bratislavskom kraji 130 % priemeru Slovenska. Tento jav je možné dať do súvisu hlavne s veľkými obchodnými spoločnosťami, ktoré majú centrálnu sídlo v hlavnom meste a okolí. Zamestnaneckou

štruktúrou, kde je jednoznačne vyššia koncentrácia riadiacich pracovníkov a príslušníkov manažmentu, jednoznačne prispievajú k vychýleným porovnávaniam.

Graf 4-21: Bratislavský kraj

- a) Podiel hrubej pridanej hodnoty a zamestnanosti v sektore obchodu v na SR  
b) Tempá rastu vybraných ukazovateľov za sektor obchodu



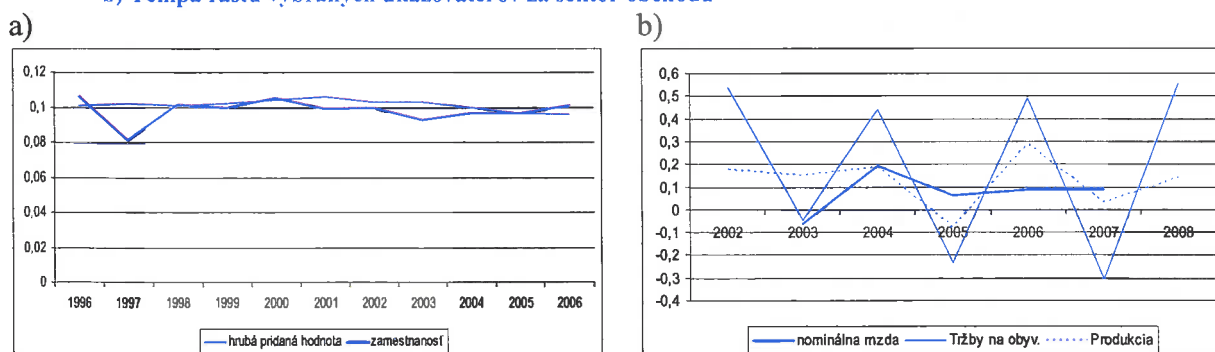
Zdroj: ŠÚ SR

#### 4.5.2. Trnavský kraj

Sektor obchodu sa v Trnavskom kraji podieľa približne 10-timi percentami na celoslovenskej hrubej pridanej hodnote za sektor a takmer rovnakým podielom na celoslovenskej zamestnanosti v tomto sektore (Graf 4-22:a). Vývoj maloobchodných tržieb na obyvateľa je významne ovplyvnený blízkosťou Bratislavského kraja. Významným faktorom je aj blízkosť Českej republiky a Maďarska, ktoré sa najmä v poslednom období stalo vyhľadávaným nákupným miestom, čo významne znižuje tržby v regionálnom rozmere. Zaujímavá je aj dynamika tržieb, kde sa striedajú roky nárastu s rokmi poklesu. Zaujímavá je aj zvyšujúca sa amplitúda týchto rozdielov. Nominálna mzda sa pohybuje približne 50 – 100 Eur pod priemerom za Slovensko. V Trnavskom kraji vzrástla nominálna mzda v sektore obchodu zo 451 Eur v roku 2002 na 632 Eur v roku 2007.

Graf 4-22: Trnavský kraj

- a) Podiel hrubej pridanej hodnoty a zamestnanosti v sektore obchodu v na SR  
b) Tempá rastu vybraných ukazovateľov za sektor obchodu



Zdroj: ŠÚ SR

#### 4.5.3. Trenčiansky kraj

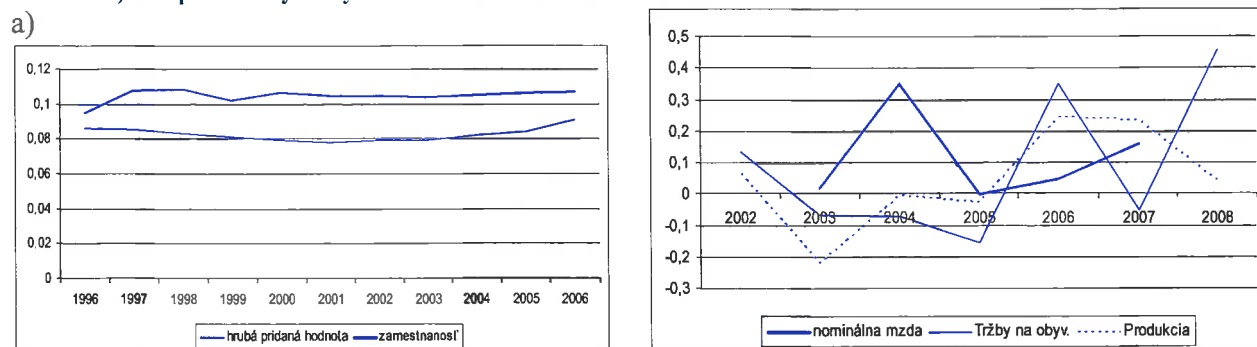
V Trenčianskom kraji vzrástol podiel na celoslovenskej hrubej pridanej hodnote v sektore obchodu v rozmedzí rokov 1996 – 2006 z 8 % na 9 % a podiel na zamestnanosti v tom istom období z 9 % takmer na 11 %. Celkovo v roku 2006 bolo podľa metodiky ESA 95 zamestnaných v sektore obchodu v Trenčianskom kraji takmer 42 tisíc ľudí. Priemerná mzda sa v tomto sektore a regióne pohybovala v roku 2007 na úrovni 85 % z priemernej mzdy



v sektore obchodu za SR. V absolútnych hodnotách vzrástla z 377 Eur v roku 2002 na 624,5 Eur v roku 2007.

Graf 4-23: Trenčiansky kraj

- a) Podiel hrubej pridanej hodnoty a zamestnanosti v sektore obchodu v na SR  
b) Tempá rastu vybraných ukazovateľov za sektor obchodu



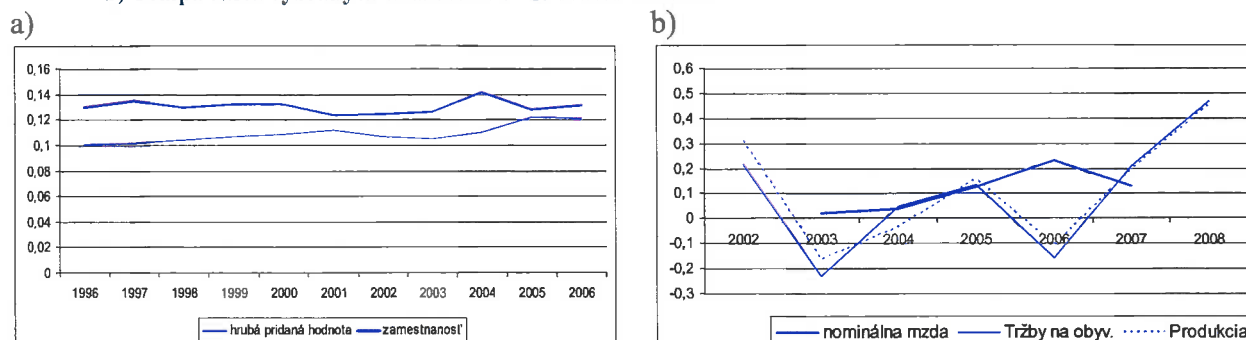
Zdroj: ŠÚ SR

#### 4.5.4. Nitriansky kraj

Počet zamestnaných v sektore obchodu v Nitrianskom kraji vzrástol podľa metodiky národných účtov z 35 tisíc v roku 1996 na 47,5 tisíc v roku 2006. Vzhľadom na pomer ku všetkým zamestnaným v tomto sektore za Slovensko ostal podiel výrazne nezmenený (okolo 13 %). Podiel na hrubej pridanej hodnote vzrástol z 10 % na 12 %. Rast nominálna mzdy v sektore sa v Nitrianskom kraji sa v roku 2007 mierne spomalil. Aj napriek tomuto spomaleniu mzda v sektore obchodu dosiahla v spomenutom roku úroveň takmer 706 Eur, čo je 97,8 % priemeru za tento sektor v SR. Táto úroveň sa dá hodnotiť ako tretia najvyššia mzda v sektore zo všetkých NUTS III regiónov v SR. Pozitívne sa dá hodnotiť aj vývoj tržieb na jedného obyvateľa. Tie v časovom horizonte 2001 – 2008 vzrástli z 15 tis. Eur na viac ako 25 tis. Samozrejme tieto čísla sú prezentované v nominálnych hodnotách a po zohľadnení spotrebiteľskej inflácie je tento rast miernejší.

Graf 4-24: Nitriansky kraj

- a) Podiel hrubej pridanej hodnoty a zamestnanosti v sektore obchodu v na SR  
b) Tempá rastu vybraných ukazovateľov za sektor obchodu



Zdroj: ŠÚ SR

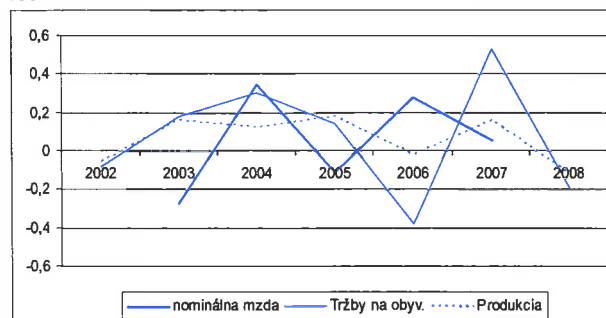
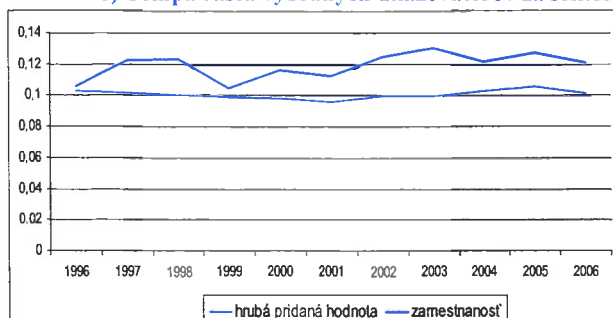
#### 4.5.5. Žilinský kraj

Hrubá pridaná hodnota v sektore obchodu v Žilinskom kraji stúpala z 233 mil. Eur v roku 1996 na 719 mil. Eur v roku 2006. Tento vývoj znamená rast podielu na celoslovenskej pridanej hodnote v tomto sektore z 10 % na 12 %. Rast zamestnanosti medzi týmito obdobiami bol v priemere 5,5 % ročne. Celkový počet zamestnaných vzrástol z 28,7 tisíc na 47,4 tisíc. Mzda v tomto regióne a sektore vzrástla z 527 Eur v roku 2001 na 615 Eur roku 2007. Vývoj tržieb na obyvateľa je charakteristický svojimi fluktuáciami.

V priemere rástli tempom 7,2 % ročne z 1 626 Eur na 2001 Eur v roku 2008 v nominálnych hodnotách.

Graf 4-25: Žilinský kraj

- a) Podiel hrubej pridanej hodnoty a zamestnanosti v sektore obchodu v na SR  
b) Tempá rastu vybraných ukazovateľov za sektor obchodu



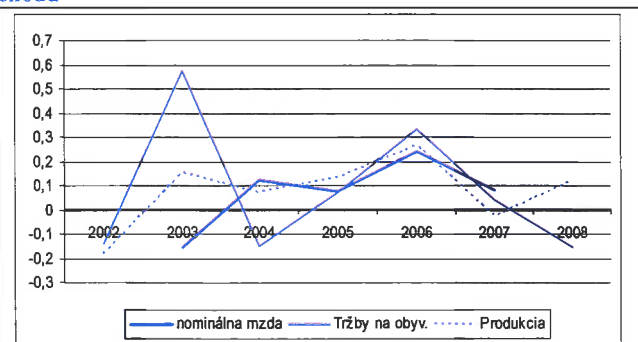
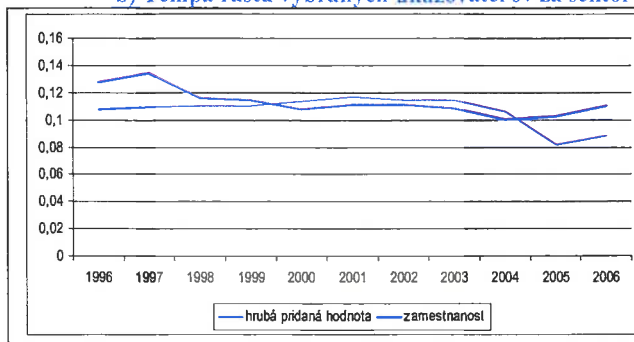
Zdroj: ŠÚ SR

#### 4.5.6. Banskobystrický kraj

Vývoj obchodu v Banskobystrickom kraji svedčí o mierne odlišnej situácii v porovnaní s predošlými regiónmi. Aj napriek rastu hrubej pridanej hodnoty z 242 mil. Eur v roku 1996 na 655 mil. Eur v roku 2006 podiel na celkovej pridanej hodnote za SR poklesol z viac ako 10 % na 8,8 %. Tento jav je možné dať do súvisu so zlou príjmovou situáciou obyvateľstva najmä v južných častiach Banskobystrického kraja. Rovnako poklesol podiel v oblasti zamestnanosti z 12 % v roku 1996 na 10 % v roku 2006. Mzda v sektore obchodu v Banskobystrickom kraji vzrástla z 453 Eur v roku 2002 na 617 Eur v roku 2007. Vzhľadom na porovnanie s ostatnými regiónmi sa jedná o tretiu najnižšiu priemernú nominálnu u mzdu v sektore. Významný pokles podielu vzhľadom na SR zaznamenali aj tržby na obyvateľa. Z 87 % v roku 2001 poklesli na 74 % v roku 2008. V prepočte tak v roku 2008 každý obyvateľ minul v maloobchode 2 317 Eur. Popri nízkej kúpyschopnosti obyvateľstva však pôsobí fakt riešenia nákupov v iných krajoch SR, prípadne v zahraničí.

Graf 4-26: Banskobystrický kraj

- a) Podiel hrubej pridanej hodnoty a zamestnanosti v sektore obchodu v na SR  
b) Tempá rastu vybraných ukazovateľov za sektor obchodu



Zdroj: ŠÚ SR

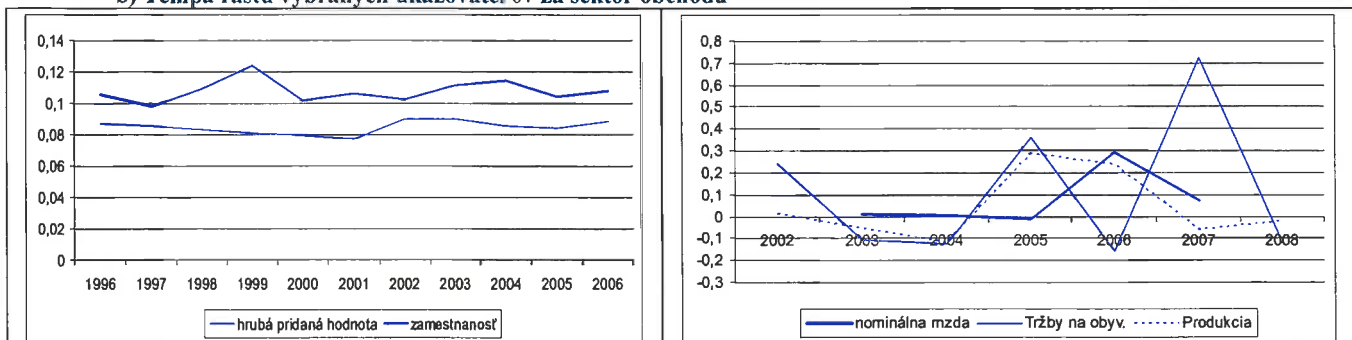
#### 4.5.7. Prešovský kraj

V Prešovskom kraji je vývoj v maloobchode významne ovplyvnený situáciou v regióne. Nízke príjmy spojené s nízkou ekonomickou výkonnosťou v regióne. Podiel hrubej pridanej hodnoty na celkovej za SR je v sledovanom období rokov 1996 – 2006 na úrovni 8,7 %. Počet zamestnancov sa v roku 2006 dostal na úroveň mierne nad 42 tisíc. Po Trenčianskom kraji je to druhá najnižšia zamestnanosť v sektore. Výrazne nízke sú aj tržby pripadajúce na jedného obyvateľa. V roku 2008 pripadalo na jedného obyvateľa iba

niečo vyše 1 600 Eur. V tomto regióne je významne prítomný faktor uskutočňovania svojej maloobchodnej spotreby mimo územia bydliska, najmä v Bratislavskom regióne. Pri vývoji mzdy v tomto kraji je potrebné uviesť, že v roku 2007 bola priemerná mzda v sektore obchodu na úrovni 538 Eur, čo je najnižšia mzda v regióne vzhľadom na tento sektor.

Graf 4-27: Prešovský kraj

- a) Podiel hrubej pridanej hodnoty a zamestnanosti v sektore obchodu v na SR  
b) Tempá rastu vybraných ukazovateľov za sektor obchodu



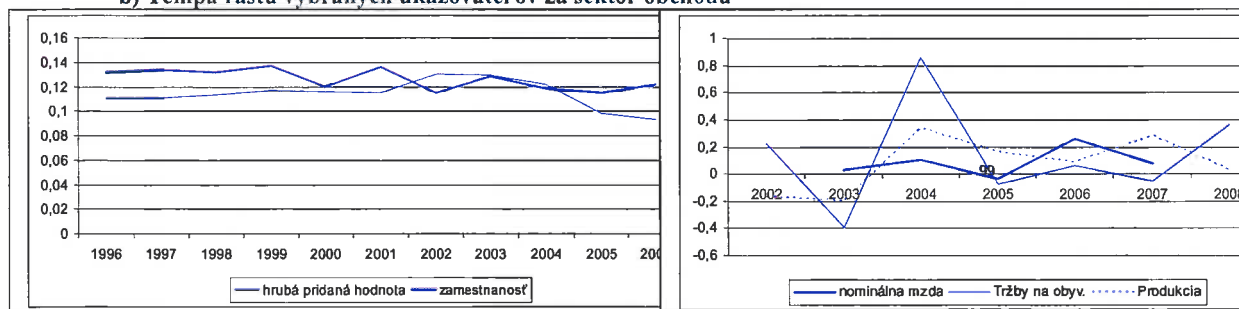
Zdroj: ŠÚ SR

#### 4.5.8. Košický kraj

Pri hodnotení sektoru obchodu sa Košický kraj javí ako podpriemerný región. Vzhľadom na hrubú pridanú hodnotu jeho príspevok k celoslovenskej hrubej pridanej hodnote poklesol medzi rokmi 1996 – 2006 z takmer 11 % na 9,2 %. Tento pokles je charakteristický jednak relatívnou zmenou kúpyschopnosti obyvateľstva a jednak z dôvodu pracovnej migrácie. O tom svedčí aj vývoj tržieb v maloobchode na jedného obyvateľa, ktorý je najnižší v porovnaní s ostatnými regiónmi. Z 896 Eur v roku 2001 vzrástli tržby na 1 128 v roku 2008. V roku 2008 boli tieto tržby na úrovni 49 % z celoslovenského priemeru. Významným ukazovateľom je aj nominálna mzda v tomto sektore, ktorá sa javí ako druhá najnižšia a v roku 2008 dosiahla výšky 614 Eur.

Graf 4-28: Košický kraj

- a) Podiel hrubej pridanej hodnoty a zamestnanosti v sektore obchodu v na SR  
b) Tempá rastu vybraných ukazovateľov za sektor obchodu



Zdroj: ŠÚ SR

## 4.6. Cestovný ruch

Rozvoj cestovného ruchu patrí k jednej zo strategických priorít vlády v tomto volebnom období. Vzhľadom na túto prioritu bolo vypracovaných niekoľko riadiacich dokumentov, z ktorých najvýznamnejší je Nová stratégia rozvoja cestovného ruchu Slovenskej republiky do roku 2013. Analýza predošlého vývoja je však významne zložitá, nakoľko neexistuje dostatok relevantných dát, pričom úplne chýbajú makroekonomické „tvrdé“ dáta. Jediné údaje, ktoré by mohli popísať výkony cestovného ruchu, pridanú hodnotu, zamestnanosť, mzdu, či podiel na HDP je možné extrahovať zo sektora služieb a sektora hotelov a reštaurácií. Zo sektora služieb by mali byť vyextrahované služby cestovných kancelárií zabezpečujúce služby zvlášť pasívneho a aktívneho cestovného ruchu. Sektor hotely a reštaurácie by mal byť rozdelený na výkony spojené s bežným užívaním zariadení (obchodné a služobné cesty, bežné využívanie reštauračných zariadení rezidentmi) a výkony spojené s cestovným ruchom. Master plán pre slovenskú štatistiku, ktorý bol vypracovaný v roku 2006 zastúpením Svetovej banky na Slovensku vyjadril potrebu zavedenia systému účtov cestovného ruchu. Doteraz však nebolo začaté s vykazovaním týchto štatistík. Z dôvodu nedostatku dát je preto táto analýza obmedzená na popis „mäkkých dát“.

### 4.6.1. Bratislavský kraj

Bratislavský kraj má z hľadiska cestovného ruchu charakteristické významné postavenie z dôvodu hlavného mesta Bratislavy. Rovnako významným územím v tomto kraji je aj malokarpatská a podkarpatská oblasť, ktorá vzhľadom na opätovný rozvoj vinárstva získava významné postavenie. V neposlednom rade je tento región zaujímavý aj vzhľadom na konferenčný a obchodný turizmus. Historicky významné miesta a prilahlé kultúrne a prírodné pamiatky radí tento región (najmä hlavné mesto, okres Pezinok a okres Senec) k územiám s medzinárodným významom.

Dostupné dáta (Tabuľka 4-79) svedčia o významnom rozvoji cestovného ruchu v Bratislavskom kraji. Počet návštevníkov sa v rokoch 2000 – 2008 zvýšil z 559 tis. na 914 tis. Rozvoj cestovného ruchu bol podporený aj rastom počtu zariadení a následne lôžok. Stabilným sa javí aj počet prenocovaní pripadajúcich na jedného návštevníka. Priemerne každý návštevník strávi v kraji iba dve noci.

Tabuľka 4-79 Výkony cestovného ruchu v Bratislavskom kraji

|                             | 2000      | 2001      | 2002      | 2003      | 2004      | 2005      | 2006      | 2007      | 2008      |
|-----------------------------|-----------|-----------|-----------|-----------|-----------|-----------|-----------|-----------|-----------|
| Počet prenocovaní           | 1 166 209 | 1 241 197 | 1 357 912 | 1 363 138 | 1 432 296 | 1 663 260 | 1 716 984 | 1 752 709 | 1 859 033 |
| Počet lôžok                 | 13 454    | 15 086    | 18 357    | 19 264    | 19 043    | 20 574    | 19 229    | 20 565    | 20 991    |
| Počet návštevníkov          | 559 097   | 601 537   | 655 558   | 656 730   | 721 379   | 786 266   | 840 804   | 883 103   | 914 406   |
| Počet zariadení             | 122       | 158       | 159       | 175       | 167       | 158       | 162       | 188       | 199       |
| Prenocovania na návštevníka | 2,1       | 2,1       | 2,1       | 2,1       | 2,0       | 2,1       | 2,0       | 2,0       | 2,0       |

Zdroj: ŠÚ SR

### 4.6.2. Trnavský kraj

Trnavský kraj patrí z hľadiska cestovného ruchu k menej významným regiónom. Nachádzajú sa tu tri turistické regióny zafinované v Novej stratégii cestovného ruchu – Dolnovážsky, Záhorský a časť Podunajského. Tieto územné regióny sú zaradené medzi regióny s nadregionálnym a regionálnym významom. Významné postavenie zaujímajú mestá Trnava, Nitra, Šaštín Stráže a Piešťany, ktoré sú významnými kultúrno-historickými miestami. V prípade Piešťan zaujíma významné miesto kúpeľníctvo.

Počet návštevníkov v sledovanom období vzrástol o takmer 70 tisíc, čo je nárast o 32 %. Významným negatívom je však pokles počtu prenocovaní. Z 1,28 mil. prenocovaní v roku 2001 bolo v roku 2008 iba 1,2 mil. Z tohto je zrejme že počet nocí, ktoré strávi jeden návštevník v regióne poklesol takmer o dve noci.

Tabuľka 4-80 Výkony cestovného ruchu v Trnavskom kraji

|                             | 2000      | 2001      | 2002      | 2003      | 2004      | 2005      | 2006      | 2007      | 2008      |
|-----------------------------|-----------|-----------|-----------|-----------|-----------|-----------|-----------|-----------|-----------|
| Počet prenocovaní           | 1 284 068 | 1 282 963 | 1 356 853 | 1 316 411 | 1 171 840 | 1 162 154 | 1 127 958 | 1 137 552 | 1 204 167 |
| Počet lôžok                 | 11 439    | 12 179    | 12 166    | 12 399    | 12 422    | 13 300    | 12 998    | 14 904    | 14 842    |
| Počet návštevníkov          | 205 937   | 244 300   | 258 649   | 246 211   | 236 403   | 241 497   | 237 046   | 244 595   | 273 477   |
| Počet zariadení             | 107       | 136       | 141       | 150       | 155       | 152       | 154       | 213       | 218       |
| Prenocovania na návštevníka | 6,2       | 5,3       | 5,2       | 5,3       | 5,0       | 4,8       | 4,8       | 4,7       | 4,4       |

Zdroj: ŠÚ SR

#### 4.6.3. Trenčiansky kraj

Stredno-považský (ÚRCR), ktorý je zaradený do regiónov s národným významom radí Trenčiansky kraj k druhému najvýznamnejšiemu regiónu Západného Slovenska. Významnými centrami sú mestá Myjava, Trenčín, Trenčianske Teplice, Prievidza.

Pri hodnotení výkonom cestovného ruchu môžeme sledovať významne pozitívne trendy (Tabuľka 4-81). Medzi rokmi 2000 – 2008 významne vzrástol počet ubytovacích zariadení a pochopiteľne aj počet lôžok. Pozitívnym je, že v tomto kraji rastie počet návštevníkov (z 206 tis. na 273 tis.) a najmä fakt, že významne vzrástol počet prenocovaní (takmer o 72 %). To významne prispelo k zvýšeniu počtu prenocovaní na jedného návštevníka o v priemere o 1,1 noci. Tento jav svedčí o zvyšovaní významu kraja vzhľadom na cestovný ruch.

Tabuľka 4-81 Výkony cestovného ruchu v Trenčianskom kraji

|                             | 2000    | 2001    | 2002      | 2003      | 2004    | 2005    | 2006    | 2007      | 2008      |
|-----------------------------|---------|---------|-----------|-----------|---------|---------|---------|-----------|-----------|
| Počet prenocovaní           | 705 375 | 796 987 | 1 132 489 | 1 177 272 | 986 509 | 943 614 | 980 607 | 1 096 544 | 1 217 739 |
| Počet lôžok                 | 9 952   | 11 387  | 12 417    | 12 698    | 12 951  | 12 662  | 12 311  | 14 781    | 15 274    |
| Počet návštevníkov          | 205 937 | 244 300 | 258 649   | 246 211   | 236 403 | 241 497 | 237 046 | 244 595   | 273 477   |
| Počet zariadení             | 130     | 187     | 209       | 219       | 217     | 209     | 211     | 274       | 275       |
| Prenocovania na návštevníka | 3,4     | 3,3     | 4,4       | 4,8       | 4,2     | 3,9     | 4,1     | 4,5       | 4,5       |

Zdroj: ŠÚ SR

#### 4.6.4. Nitriansky kraj

Nitriansky kraj môže v sektore cestovného ruchu ťažiť z historicky významných miest Nitra, Komárno, Štúrovo. Popri týchto mestách s množstvom historických pamiatok má tento kraj vhodné podmienky na rozvoj vidieckeho turizmu. Významným je aj fakt, že doň zasahuje druhá polovica Podunajského regiónu cestovného ruchu (ÚRCR). V neposlednom rade treba upozorniť na veľtržný turizmus vzhľadom na výstavisko Agrokomplex v Nitre.

Výkony cestovného ruchu svedčia len o miernom rozvoji v tomto kraji a počtom prenocovaní k najmenej zaujímavým. Medzi rokmi bol zaznamenaný rast ubytovacích zariadení aj lôžok. Vzhľadom na veľkosti ubytovacích zariadení došlo k rastu zariadení s menším počtom lôžok. Kým v roku 2000 malo priemerne jedno zariadenie v Nitrianskom kraji 85 lôžok v roku 2008 to bolo iba 53. Vzhľadom na počet návštevníkov bol zaznamenaný rast o 85 tisíc, avšak priemerný počet prenocovaní na jedného návštevníka ostal nezmenený – mierne pod troma nocami na návštevníka.

Tabuľka 4-82 Výkony cestovného ruchu v Nitrianskom kraji

|                             | 2000    | 2001    | 2002    | 2003    | 2004    | 2005    | 2006    | 2007    | 2008    |
|-----------------------------|---------|---------|---------|---------|---------|---------|---------|---------|---------|
| Počet prenocovaní           | 475 799 | 572 362 | 553 482 | 597 453 | 551 754 | 544 074 | 606 961 | 619 711 | 750 119 |
| Počet lôžok                 | 13 056  | 13 900  | 13 450  | 13 800  | 13 912  | 13 610  | 13 502  | 13 094  | 14 414  |
| Počet návštevníkov          | 173 734 | 196 812 | 190 447 | 197 829 | 177 846 | 203 463 | 215 712 | 223 304 | 258 251 |
| Počet zariadení             | 121     | 163     | 156     | 171     | 167     | 169     | 179     | 241     | 267     |
| Prenocovania na návštevníka | 2,7     | 2,9     | 2,9     | 3,0     | 3,1     | 2,7     | 2,8     | 2,8     | 2,9     |

Zdroj: ŠÚ SR

#### 4.6.5. Žilinský kraj

Žilinský kraj patrí pri hodnotení cestovného ruchu k najvýznamnejším krajom. Nachádzajú sa tu Severopovažský, Oravský, Turčiansky a Liptovský ÚRCR. Tieto regióny zahŕňajú významné turistické strediská v Malej a Veľkej Fatre, Nízkych, Západných a z časti aj Vysokých Tatrách. Tento kraj je populárnym miestom pre turistiku, návštevu kultúrnych, historických a prírodných pamätihodností a iných letných aj zimných vonkajších športov a aktivít.

V rozmedzí rokov 2000 – 2008 zaznamenal tento kraj významné zlepšenie. Kým v roku 2000 bol vzhľadom na výkony a najmä na počet prenocovaní na druhom mieste v roku 2008 už bol Žilinský kraj najnavštevovanejším regiónom. Významný rozvoj zaznamenali ubytovacie zariadenia, ktoré v sledovanom období vzrástli o 149 % čo bolo v porovnaní s ostatnými krajinami najviac. Rovnako najvyšší bol aj rast počtu lôžok ktorý vzrástol o 78,5 %. Je nutné poznamenať, že v Žilinskom kraji sa nachádza najviac ubytovacích zariadení v porovnaní s ostatnými krajinami. V roku 2008 to bolo takmer 30 %.

Tabuľka 4-83 Výkony cestovného ruchu v Žilinskom kraji

|                             | 2000      | 2001      | 2002      | 2003      | 2004      | 2005      | 2006      | 2007      | 2008      |
|-----------------------------|-----------|-----------|-----------|-----------|-----------|-----------|-----------|-----------|-----------|
| Počet prenocovaní           | 1 886 868 | 2 096 427 | 2 159 791 | 2 175 857 | 1 987 306 | 2 095 016 | 2 255 610 | 2 358 745 | 2 535 960 |
| Počet lôžok                 | 22 161    | 28 611    | 29 003    | 30 429    | 30 452    | 29 389    | 29 601    | 37 206    | 39 571    |
| Počet návštevníkov          | 468 192   | 541 689   | 596 971   | 609 858   | 577 808   | 625 790   | 652 770   | 689 531   | 767 274   |
| Počet zariadení             | 396       | 621       | 641       | 684       | 688       | 646       | 650       | 872       | 988       |
| Prenocovania na návštevníka | 4,0       | 3,9       | 3,6       | 3,6       | 3,4       | 3,3       | 3,5       | 3,4       | 3,3       |

Zdroj: ŠÚ SR

#### 4.6.6. Banskobystrický kraj

Banskobystrický kraj má vzhľadom k rozvoju cestovného ruchu rovnaké atribúty ako pri hodnotení celkovej ekonomickej situácie. Na severe kraja sa nachádzajú zaujímavé a významné strediská Horehronského a Pohronského ÚRCR, ktoré sú charakteristické významnými prírodnými a kultúrnymi pamiatkami. Juh kraja (Ipeľský a Gemerský ÚRCR) sú s výnimkou niektorých lokalít (hrady Modrý Kameň, Krásna Hôrka) menej významnými.

Dané charakteristiky sú základom pre výkony cestovného ruchu v danom kraji. Nízke dynamiky rastov ubytovacích zariadení, počtu návštevníkov a dokonca počtu prenocovaní svedčia o strácaní pozície tohto kraja vzhľadom na stav v roku 2000. Počet prenocovaní na jedného návštevníka medzi rokmi 2000 – 2008 klesol o 1,2, čo je najväčší pokles.

Tabuľka 4-84 Výkony cestovného ruchu v Banskobystrickom kraji

|                             | 2000      | 2001      | 2002      | 2003      | 2004      | 2005      | 2006      | 2007      | 2008      |
|-----------------------------|-----------|-----------|-----------|-----------|-----------|-----------|-----------|-----------|-----------|
| Počet prenocovaní           | 1 665 955 | 1 761 067 | 1 878 049 | 1 845 670 | 1 576 981 | 1 459 522 | 1 494 649 | 1 517 215 | 1 624 485 |
| Počet lôžok                 | 18 332    | 21 726    | 22 137    | 19 572    | 19 713    | 20 177    | 20 743    | 22 821    | 21 839    |
| Počet návštevníkov          | 343 769   | 396 660   | 425 737   | 416 586   | 385 842   | 400 346   | 423 682   | 426 178   | 455 914   |
| Počet zariadení             | 254       | 364       | 377       | 375       | 375       | 372       | 389       | 465       | 483       |
| Prenocovania na návštevníka | 4,8       | 4,4       | 4,4       | 4,4       | 4,1       | 3,6       | 3,5       | 3,6       | 3,6       |

Zdroj: ŠÚ SR

#### 4.6.7. Prešovský kraj

Rozvoj cestovného ruchu v Prešovskom kraji je založený predovšetkým na prírodných danostiach spojených s Vysokými a Belianskymi Tatrami, Pieninami, Levočskými vrchmi, Slovenským Rudohorím a historickými regiónom Spiš. V neposlednom rade sú významné mesto Bardejov a najmladší národný park Poloniny, obe zapísané do zoznamu kultúrneho a prírodného dedičstva UNESCO.

Vzhľadom na zlú dopravnú dostupnosť a nízke uvedenie si konkurencie okolitých ÚRCR (napríklad Orava, Liptov) sa však pozícia donedávna najvýkonnejšieho regiónu cestovného ruchu mierne zhoršuje. Napriek rastu počtu návštevníkov klesá počet prenocovaní. Počet prenocovaní na jedného návštevníka klesol o zo 4,5 na 3,3, čo je spolu s Banskobystrickým krajom najväčší pokles. Významným rastom bol však zaznamenaný v raste počtu zariadení z 274 na 625.

Tabuľka 4-85 Výkony cestovného ruchu v Prešovskom kraji

|                             | 2000      | 2001      | 2002      | 2003      | 2004      | 2005      | 2006      | 2007      | 2008      |
|-----------------------------|-----------|-----------|-----------|-----------|-----------|-----------|-----------|-----------|-----------|
| Počet prenocovaní           | 2 658 893 | 2 904 079 | 3 051 652 | 2 839 431 | 2 356 664 | 2 170 128 | 2 265 092 | 2 357 265 | 2 447 577 |
| Počet lôžok                 | 25 083    | 29 015    | 30 885    | 31 025    | 32 807    | 31 049    | 31 263    | 35 420    | 3 3942    |
| Počet návštevníkov          | 597 375   | 695 597   | 745 178   | 687 420   | 608 514   | 621 032   | 647 068   | 699 415   | 73 6051   |
| Počet zariadení             | 274       | 436       | 462       | 477       | 471       | 449       | 464       | 572       | 625       |
| Prenocovania na návštevníka | 4,5       | 4,2       | 4,1       | 4,1       | 3,9       | 3,5       | 3,5       | 3,4       | 3,3       |

Zdroj: ŠÚ SR

#### 4.6.8. Košický kraj

Košický kraj patrí medzi menej významné regióny z hľadiska rozvoja cestovného ruchu. Okrem mesta Košíc a okolia sa rozvoj cestovného ruchu sústredený predovšetkým na Hornom Zemplíne.

Košický kraj je pri zohľadnení počtu prenocovaní možné zaradiť ako druhý najmenej zaujímavý región. Ten vzrástol zo 620 tisíc v roku 2001 na 825 tisíc v roku 2008. Aj napriek miernemu rastu počtu ubytovacích zariadení v sledovanom období došlo v Košickom kraji dokonca k celkovému úbytku počtu lôžok. Tento jav sa vyskytol iba v tomto kraji. Počet prenocovaní na jedného návštevníka sa významne nezmenil a z 2,5 dňa v roku 2000 klesol na 2,3 dňa.

Tabuľka 4-86 Výkony cestovného ruchu v Košickom kraji

|                             | 2000    | 2001    | 2002    | 2003    | 2004    | 2005    | 2006    | 2007    | 2008    |
|-----------------------------|---------|---------|---------|---------|---------|---------|---------|---------|---------|
| Počet prenocovaní           | 620 908 | 664 010 | 815 964 | 743 724 | 685 187 | 694 986 | 689 704 | 726 891 | 825 024 |
| Počet lôžok                 | 39 709  | 39 924  | 35 119  | 36 093  | 36 583  | 35 492  | 21 549  | 22 467  | 26 825  |
| Počet návštevníkov          | 246 949 | 264 563 | 320 856 | 294 467 | 285 514 | 295 752 | 305 970 | 321 774 | 356 946 |
| Počet zariadení             | 155     | 210     | 253     | 258     | 279     | 291     | 281     | 357     | 379     |
| Prenocovania na návštevníka | 2,5     | 2,5     | 2,5     | 2,5     | 2,4     | 2,3     | 2,3     | 2,3     | 2,3     |

Zdroj: ŠÚ SR

## Záver

V tvorbe HDP, zamestnanosti, produktivite práce a prílevu priamych zahraničných investícií je vysoko nadpriemerný Bratislavský kraj a najhorší stav je v Prešovskom a Banskobystrickom kraji. Podľa všetkého sa tento trend v dohľadnej dobe nezmení. V poslednom desaťročí vidieť pozitívne trendy v Trnavskom, Trenčianskom a Žilinskom kraji. V Nitrianskom kraji sú badateľné do značnej miery prekvapivo nepriaznivé tendencie.

Na príjmoch VÚC majú daňové príjmy a príjmy z grantov a transferov najväčší podiel. Vo väčšine prípadov súčet týchto príjmov sa podieľa na príjmoch celej VÚC viac než 75 %, najčastejšie však viac než 85 %. Neplatilo to iba v roku 2007 v prípade Trnavského samosprávneho kraja, kedy 33 % príjmov samosprávneho kraja predstavovali príjmy z finančných operácií. Výdavky z rozpočtov samosprávnych krajov za sledované obdobie smerovali najmä na vzdelanie, čo predstavovalo viac než 40 %. Najvyšší podiel na vzdelanie vynakladá BSK zo svojho rozpočtu na úrovni cca 55 %. Ďalej jednotlivé samosprávne kraje vynakladajú zhruba 15 % až 20 % na sociálne zabezpečenie, pričom najnižší podiel vynakladá na túto časť svojho rozpočtu Prešovský samosprávny kraj na úrovni asi 15 %. Väčšina samosprávnych krajov vynakladá cca 20 % zo svojho rozpočtu na dopravu. Výnimkou je Bratislavský a Žilinský samosprávny kraj, kde sa táto hodnota pohybuje okolo 10 % a 15 %. Najviac sa na dopravu vynakladá v Prešovskom samosprávnom kraji. V roku 2007 to bolo na úrovni 29 % z rozpočtu kraja. Ostatné finančné prostriedky sú použité na verejné služby úradov samosprávnych krajov, zdravotníctvo, kultúru, správu záväzkov a pohľadávok alebo finančné operácie.

Vývoj podnikateľského prostredia popísaný počtom živnostníkov a podnikov nesvedčí o významne odlišných trendoch. U živnostníkov je badateľný významný rozvoj priemyselných a stavebných činností a pri sledovaní podnikov je významný rast finančného a netrhového sektora. Pri oboch formách podnikania dochádza k poklesu podielu obchodných činností vrátane dopravy. Svedčia o tom zmeny podielov živnostníkov resp. podnikov za príslušné sektory v jednotlivých regiónoch. Táto analýza však hovorí len o počtoch podnikov a nie o ich efektívnosti, veľkosti, pridanej hodnote a pod. Týmto otázkam sa venujú ďalšie časti popisujúce vývoj v jednotlivých sektoroch.

Podrobnejšia analýza turistických indikátorov potvrdzuje výrazné postavenie Bratislavského kraja, silné postavenie Prešovského kraja, ale aj veľmi dobrú dynamiku Žilinského kraja. Naopak Banskobystrický a Nitriansky kraj sú na chvoste služieb cestovného ruchu na Slovensku.

Analýza hospodárskeho vývoja regiónov potvrdila existujúce známe postavenie a špecifiká jednotlivých regiónov, ale poukázala aj na niektoré zmeny a trendy, ktoré za ostatných 10 rokov nastali a pri koncipovaní stratégie regionálneho rozvoja na ne treba brať zreteľ.