



2011

Problematika reformy daňovo - odvodového systému SR a návrh konceptu daňovo - odvodovej reformy z pohľadu KOZ SR.

KOZ SR

15. 5. 2011

Problematika reformy daňovo - odvodového systému SR a návrh konceptu daňovo - odvodovej reformy z pohľadu KOZ SR.

Vstupom do Európskeho priestoru Slovensko po roku 2004 prešlo rozsiahlymi zmenami. V sociálnej sfére boli v období rokov 2003 – 2004 odštartované významné reformné opatrenia (reforma dôchodkového systému a reforma sociálneho systému a trhu rastu), ktorých cieľom bolo zabezpečiť stabilitu verejných financií nastavením nového spôsobu sociálneho poistenia a súbežne reformovať ostatné časti sociálnej politiky s uplatnením novej stratégie podpory rastu zamestnanosti a prvkov zabraňujúcich zneužívaniu sociálneho systému.

KOZ SR súhlasí s tým, že je nevyhnutné celospoločensky akceptovať, že pre zabezpečenie rovnováhy verejných financií prioritne v systéme sociálneho poistenia je nutné pre krytie budúcich záväzkov potrebnými zdrojmi pokračovať aj v schéme zmien v odvodovom systéme sociálneho poistenia, vrátane úpravy parametrov odvodov. Táto ambícia bola prezentovaná aj vo viacerých častiach „Programového vyhlásenia vlády SR na obdobie rokov 2010 – 2014“. Zároveň s ostatnými krajinami Európy sa ani Slovensko nedokáže vyhnúť nastúpenému trendu starnutia obyvateľstva a očakávanému vyššiemu tlaku na sociálny systém. Z tohto hľadiska KOZ SR víta otvorenie celospoločenskej diskusie k úpravám v odvodovom systéme SR, pričom principiálne predpokladá svoju aktívnu úlohu v procese tvorby týchto úprav.

Hlavnými cieľmi navrhovaných zmien je:

- odstránenie bariér rastu zamestnanosti a to napríklad znížením celkového odvodového zaťaženia, najmä však u málo kvalifikovanej práce,
- ďalej pružnejšie formy pracovných úväzkov, medzitrhu práce podpora rodiny a pod.

KOZ SR akceptuje tieto ciele s tým, že odstraňovanie bariér rastu zamestnanosti nemôže byť na úkor zabezpečovania adekvátnej sociálnej ochrany, a to najmä u nižších príjmových skupín obyvateľstva.

KOZ SR predpokladá, že vláda vzhľadom na proklamované východiská odvodovej reformy zachová rovnú daň z príjmov a nebude zvyšovať jej sadzbu. Prípadné zvýšenie sadzby dane z príjmov môže byť spojené iba so zrušením či znížením niektorých odvodov, KOZ SR môže vyjadriť plnú podporu len

spravodlivému a solidárnemu systému daňovo–odvodového zaťaženia obyvateľstva.

KOZ SR týmto dokumentom a svojim návrhom reaguje na zámery vlády SR zmeniť a zjednodušiť daňovo-odvodový systém na Slovensku. KOZ SR predpokladá, že toto zjednodušenie mohlo byť prezentované aj prostredníctvom zjednodušenia a parametrickými úpravami súčasného systému. Z tohto dôvodu prezentuje svoj vlastný návrh systému, nakoľko zavedenie odvodového bonusu je z jej pohľadu neprijateľné.

Z pohľadu na súčasný systém vyslovuje KOZ SR požiadavku na vyčíslenie efektivity výbere daní a odvodov na Slovensku s cieľom obhájiť potrebu konkrétnych zmien v daňovom a odvodovom systéme. Akákoľvek zmena systému by mala byť podmienená predložením a zabezpečením efektívneho systému ako na strane príjmov, tak aj na strane výdavkov.

KOZ SR zároveň kritizuje prístup vlády SR k celospoločenskej diskusii o týchto zmenách. Diskusia prebieha len v obmedzenej miere, makroekonomické a mikroekonomické vplyvy jednotlivých navrhovaných zmien nie sú dostatočne kvantifikované a diskutované. Vzhľadom na rozsah a dlhodobé efekty navrhovaných zmien KOZ SR očakáva pred ich adaptáciou dosiahnutie čo najširšie dosiahnuteľného konsenzu.

Zámery a princípy konštrukcie odvodového systému z pohľadu KOZ SR.

Pohľad KOZ SR na zmeny v odvodovom systéme je postavený na niekoľkých pilieroch. Základným pilierom upraveného odvodového systému by malo byť jeho zjednodušenie a sprehľadnenie. Iba jednoduchý a transparentný systém môže zabezpečiť dostatočnú kontrolu a efektívnosť ako na strane výberu, tak aj na strane použitia týchto prostriedkov. Súbežne je cieľom navrhovaných zmien zvýšiť solidarnosť systému a znížiť možnosti obchádzať zdanenie a platenie odvodov prostredníctvom inej formy vyplácania miezd. Iba tento prístup zabezpečí dlhodobú stabilitu a udržateľnosť jedného z kľúčových systémov našej spoločnosti.

Jednou z hlavných črt upraveného odvodového systému by malo byť odstránenie bariéry vstupu na trh prostredníctvom zavedenia nezodvoditeľnej časti príjmu vo výške 12-násobku životného minima. Tento prvok zmierni skokový rast marginálneho zdanenia u nízkopríjmových skupín pri prechode zo sociálneho systému do pracovného pomeru pri minimálnej mzde. Tento fakt jednoznačne zvýši motiváciu zamestnať sa osobám, ktorých uplatnenie na pracovnom trhu je doteraz výrazne obmedzené napr. z dôvodu infraštruktúrnej

zaostalosti regiónu, nízkej kvalifikačnej úrovni uchádzačov o zamestnanie, ich nízkych pracovných zručnosti a nízkej pridanej hodnote, ktorú dokážu svojou prácou vytvoriť.

Základné tézy KOZ SR vychádzajú z podmienok zachovania, resp. zlepšenia situácie pre zamestnancov s príjmom nepresahujúcim priemernú nominálnu mzdu v hospodárstve SR, pretože táto skupina obyvateľstva je najviac ohrozená pri možnom znížení miery sociálnej ochrany. Naopak, u pracujúcich s nadštandardnými príjmami predpokladáme ich schopnosť byť solidárnejšími. Pri potrebe dlhodobo udržateľného zdravotného a sociálneho systému akceptujeme nevyhnutnosť zvýšiť jeho celkové príjmy.

Z hľadiska príjmovej stránky KOZ SR súhlasí so zjednodušením odvodovej politiky, ale trvá na zachovaní fondového systému. Zjednodušenie systému môže viesť k zníženiu počtu fondov, ale ich úplné zrušenie by mohlo viesť k strate transparentnosti a verejnej kontroly nad systémom sociálnej ochrany.

Za principiálne pritom KOZ SR považuje zachovanie dôchodkového poistenia (starobného a invalidného), zdravotného poistenia a poistenia v nezamestnanosti. **Nový odvodový systém by mal byť nastavený tak, aby dlhodobo eliminoval, alebo vyžadoval čo najnižšiu mieru krížových dotácií.**

Z hľadiska tak závažných zmien, ktoré výrazne ovplyvnia fungovanie sociálneho systému krajiny je potrebná komplexná analýza dlhodobých vplyvov týchto zmien, ako aj vplyv na udržateľnosť trojpilierového dôchodkového systému. Analýzy by mali zahŕňať aj vplyv na očakávané miery náhrad pri novom systéme.

KOZ SR navrhuje posilnenie solidarity v systéme odvodov zvýšením maximálnych vymeriavacích základov najmenej na 5-násobok priemernej mzdy pri zdravotných aj sociálnych odvodoch. Efektívnejší a solidárnejší systém umožní vytvoriť stabilnejší základ pre nadchádzajúce roky, resp. po konsolidácií verejných financií znížiť sadzby pre jednotlivé typy odvodov.

Odvodmi je možné zaťažovať len prvotné (pracovné) príjmy obyvateľstva. KOZ SR nemôže súhlasiť s odvodovým zaťažením nepracovných príjmov, napr. príjmu z prenájmu. S týmto úzko súvisí aj vylúčenie príjmov z kapitálových výnosov z odvodového zaťaženia (úroky, výnosy v podielových fondoch a životnom poistení, ..). Možnosť obchádzať tvorbu a zodvodnenie pracovných príjmov cez príjmy z kapitálového majetku by mala byť riešená napr. v obchodnom zákonníku.

KOZ SR predpokladá objektívne posúdenie maximálnych vymeriavacích základov pre odvody, najmä v prípadoch ktoré môžu motivovať k obchádzaniu platenia daní a odvodov (38 % daňovo–odvodové zaťaženie brigádnickej práce

študentov, príjmov z dohôd o vykonaní práce a príjmov na základe dohôd o pracovnej činnosti najmä u osôb so súbehom týchto príjmov spolu s príjmami so zamestnania) podporí rast práce bez zmlúv („švarcsystém“), ktorý bude len ťažko odhaliteľný. Tu KOZ SR navrhuje možnosť obmedziť celkový objem týchto zmlúv nepodliehajúcim odvodom do určitej výšky a prehodnotiť možnosť súbehu týchto zmlúv s prácou vykonávanou na základe pracovných zmlúv u toho istého zamestnávateľa.

KOZ SR sa zdá logickým vylúčiť príjmy plynúcich zamestnancom zo Sociálneho fondu zo základu pre výpočet odvodov a vylúčiť jednorazový príjem zamestnanca z odstupného alebo odchodného neprekračujúci 3 násobok jeho priemernej mzdy za predchádzajúci kalendárny rok z vymeriavacieho základu pre odvody, keďže tieto príjmy majú iný účel a charakter ako pracovné príjmy a často predstavujú posledný príjem zamestnanca pred ukončením pracovného pomeru u zamestnávateľa.

KOZ SR upozorňuje na potrebu vyhnúť sa prílišnému generalizovaniu druhov sociálnych dávok na ich čo najmenší počet. Aj dávky s nízkym počtom poberateľov môžu mať svoje opodstatnenie (napr. príspevok pri narodení trojičiek).

Návrh odvodového systému z pohľadu KOZ SR (alternatívne riešenie komplexnej reformy daní a odvodov)

KOZ SR detailne sleduje návrhy a diskusiu k možnostiam a návrhom na úpravu odvodového systému, pričom predkladá svoj upravený návrh. Predkladaný návrh prioritne sleduje príjmovú stránku systému tak, aby pokryla jeho skutočné, resp. očakávané potreby. Navrhovaný systém bol predmetom makroekonomickej analýzy, ktorá mala overiť jeho národohospodárske efekty. Schéma návrhu je uvedená na konci správy.

Hlavné črty systému:

Návrh systému vychádza z cieľov a princípov uvedených vyššie. Základné navrhované zmeny oproti súčasnému systému sú:

- Zavedenie daňovo-odvodového priznania na daňovom úrade s cieľom znížiť administratívne zaťaženie pri výbere. Priznanie zahŕňa zúčtovanie dane z príjmu, sociálnych a zdravotných odvodov, čo by viedlo k zjednodušeniu a zefektívneniu systému, zároveň by došlo k zrýchleniu vymáhania pohľadávok. Fondový systém zabezpečí prehľad smerovania jednotlivých odvodov.

- Využitie nákladov práce ako základu spoločného pre odvody a dane. KOZ SR akceptuje zjednodušenie systému tým, že základ pre dane a odvody pri pracovných príjmoch bude rovnaký. Tento krok nevyžaduje zavedenie superhrubej mzdy, nakoľko celkové náklady práce sú zobrazené na výplatnej páske už v súčasnom systéme. Náklady práce ako spoločný základ môže zjednodušiť a sprehľadniť systém výberu a poukazovania odvodov a stotožní doterajšiu celkovú cenu práce, ktorá predstavuje náklady zamestnávateľa vynakladané na pracovníka. KOZ SR zásadne nesúhlasí so zavedením odvodového bonusu v SR a pokiaľ má byť superhrubá mzda iba východiskom pre aplikáciu odvodového bonusu, nesúhlasí ani so zavedením tohto inštitútu v slovenskej ekonomike.
- Zavedenie nezodvoditeľnej časti príjmu vo výške najmenej 12-násobku životného minima.
- Zachovanie nezdaniteľnej časti dane z príjmu vo výške najmenej 12-násobku životného minima.
- Započítanie sociálnych príjmov do základu dane. (Zavedenie nezodvoditeľnej časti zabezpečí, že každý príjem do výšky životného minima na zabezpečenie dôstojného života nie je zdanený ani zodvodnený. Z tohto dôvodu sú sociálne príjmy do výšky životného minima zahrnuté v príjmovom základe).

Daňový systém:

Navrhovaný daňový systém vychádza zo súčasného stavu. KOZ SR navrhuje zachovanie nezdaniteľnej časti dane vo výške najmenej 12-násobku životného minima a odpočítateľných položiek (na dieťa, manželku starajúcu sa o nezaopatrené dieťa a pod...). Výrazne je však rozšírený základ dane, keďže tá je platená z nákladov práce. KOZ SR tu vidí priestor pri zachovaní fondového systému priestor na zníženie dane z príjmov fyzických osôb (DPFO) na približne 14 %. Táto sadzba by mala zachovať predpokladaný výnos na približne rovnakej úrovni, ako v súčasnosti.

KOZ SR nemôže súhlasiť so súčasným návrhom zachovania 19 %-nej DPFO pri daňovom základe zvýšenom o viac než tretinu. KOZ SR zároveň upozorňuje na výraznú potrebu krížových dotácií zo zvýšeného príjmu DPFO a legislatívnych zmien súvisiacich s podielovými daňami, keďže majoritná časť výnosov z tejto dane je redistribuovaná samosprávam.

KOZ SR však jednoznačne podporuje zdanenie mimoriadnych a výsluhových dôchodkov, pokiaľ budú poberatelia zároveň v pracovnom pomere. V profesiách s možnosťou udelenia výsluhových dôchodkov, KOZ SR

podporuje uvedenie a vyjadrenie výšky sociálneho odvodu tak, aby bol zreteľný tento dodatočný príjem ako doplnkové dôchodkové poistenie.

KOZ SR sa ďalej zamýšľa nad prehodnotením paušálnych náhrad živnostníkov umožniť len do obmedzenej miery tržieb (podobne ako jednoduché a povinné podvojnú účtovníctvo), pričom v tejto oblasti nie je dostupná relevantná analýza.

Ostané zdaňované príjmy, napr. sa budú zdaňovať v nezmenenej forme.

Odvodový systém:

Vzhľadom na razantné zmeny a predpokladané zlúčenie odvodov zamestnanca a zamestnávateľ KOZ vyslovuje presvedčenie, že vzhľadom na postavenie zamestnancovi by zodpovednosť za zlúčené sociálne odvody mala zostať výlučným záväzkom zamestnávateľov.

Dôvodom je skutočnosť, že odvody technicky uhradza vždy za zamestnanca samotný zamestnávateľ. Navrhovanou zmenou by bolo vylúčené riziko vyplývajúce z prípadného záväzku zamestnanca platiť odvody v prípade, ak tieto zamestnávateľ z akýchkoľvek dôvodov neuhradil.

Odvodový systém by mal prejsť výraznými zmenami. Navrhovaný odvodový systém zatažuje všetky príjmy okrem príjmov z kapitálového majetku, teda pracovné príjmy. V navrhovanom systéme KOZ SR predpokladá pri súbehu výsluhového dôchodku a pracovného pomeru z tohto príjmu plný odvod do zdravotného poistenia.

Navrhovaná nezodvoditeľná časť príjmu chráni nízkopríjmové a sociálne slabé skupiny, zachováva nedotknutý príjem vo výške životného minima, znižuje bariéru vstupu na trh a zamestnancov z nízkou mzdou znížením marginálneho zdanenia (a zvyšuje solidarnosť systému).

Maximálny vymeriavací základ by mal byť odborne vypočítaný s cieľom zabezpečiť dlhodobú stabilitu systému, pričom navrhovaná výška je 5-násobok priemernej mzdy. Zdravotné odvody by mali byť v takej výške, aby odstránili potrebu krízových platieb a dotácií. Príjmy z podnikania zatažiť odvodmi tak, aby podnikateľ nemohol obchádzať maximálny vymeriavací základ.

KOZ SR upozorňuje, že nižší výber z odvodov je v značnej miere spôsobený neplnením odvodovej povinnosti cieľových subjektov. Z tohto dôvodu predpokladá, že úprava systému ráta so zavedením majetkovej a trestnoprávnej zodpovednosti pri neplnení odvodovej povinnosti rovnako, ako je to v prípade daní.

KOZ SR súhlasí s úpravou odvodového systému pre živnostníkov tak, aby sociálny systém vo zvýšenej miere nedoplácal a nebol nespravodlivo solidarný k tým, ktorých reálne zaplatené odvody v budúcnosti nebudú stačiť ani na

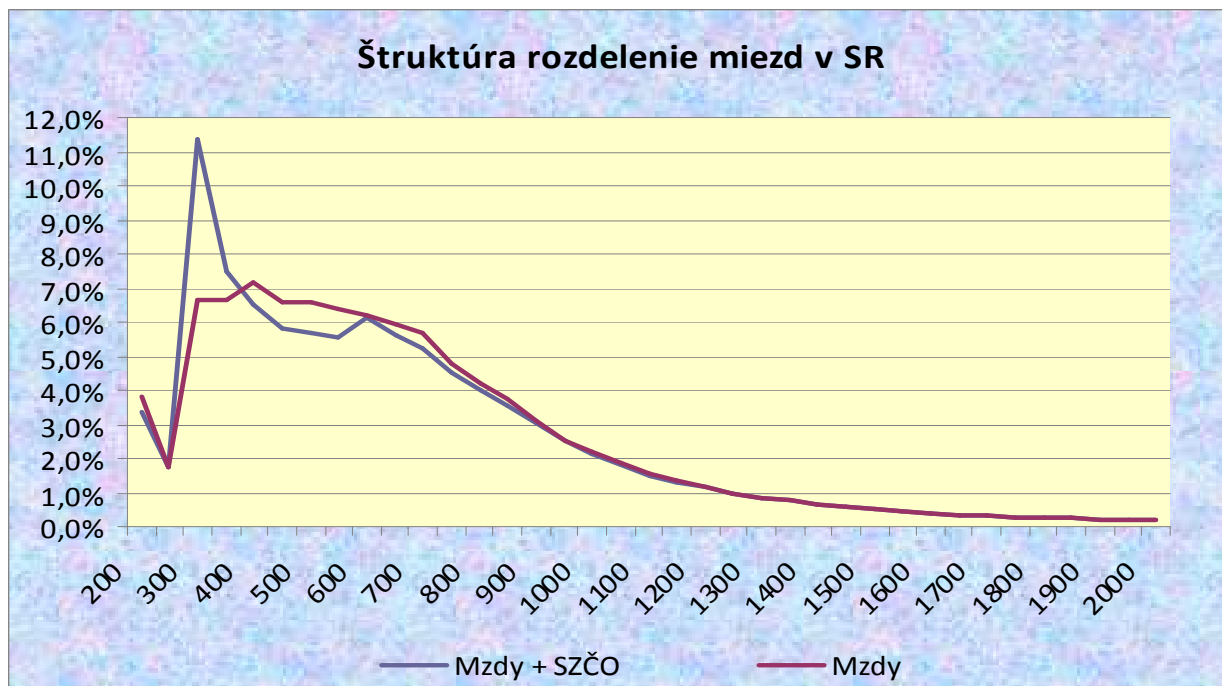
vymernenie predpokladaného minimálneho dôchodku a ich príjem by musel byť kombinovaný s dávkami v hmotnej núdzi.

KOZ SR má morálny problém s krytím odvodov do druhého piliera z garančného fondu za tých poistencov, ktorí si neplnia odvodovú povinnosť. Tento systém môže byť veľmi výrazne zneužívaný a vedie k výrazne vyšším deficitom priebežného piliera.

Národohospodárske efekty

Všetky prepočty boli vytvorené na základe údajov dostupných za rok 2009. Výpočet bol simulovaný štyrmi modelmi z rôznym stupňom zjednodušenia na overenie stability základnej myšlienky systému, pričom tri boli vytvorené na overenie výšky sadzby do zdravotného systému a výšky maximálneho vymeriavacieho základu.

Graf 1 – Porovnanie podielu zamestnancov podľa hrubých miezd bez započítania SZČO a so započítaním SZČO



Zdroj: Spracovanie dát zo Sociálnej poisťovne

Na komplexné zhodnotenie návrhu bude potrebný podrobnejší prepočet a detailnejšie vstupné dáta. Prepočet zahŕňal kalkuláciu niektorých makroekonomických a mikroekonomických aspektov navrhovaného systému.

Na výpočet boli využité informácie o štruktúre miezd v SR a informácie zo spracovaných dát Sociálnej poisťovne. Jednotlivé skupiny pracujúcich boli následne transformované vzhľadom na celkový počet pracujúcich v roku 2009

(2 365 tisíc). Pri zahrnutí štruktúry spolu so SZČO je zrejmý nárast skupiny s príjmom na úrovni minimálnej mzdy a dvojnásobku minimálnej mzdy. Následne boli vyjadrené úplné náklady práce, ktoré sú zahrnuté v príjmovom základe. Obe varianty zahŕňajú príjmy z dohôd.

Príjmy z kapitálového majetku sú zdaňované iba DPFO, pri celkových príjmoch v roku 2009 vo výške mierne nad 53 mil. EUR predstavujú dodatočný výnos DPFO vo výške 7,4 mil. Eur.

Pri výpočte dane z príjmu (14 %) boli zahrnuté nasledovné odpočítateľné položky:

- Nezdaniiteľná časť na manželku a dieťa - na základe údajov zo štatistického úradu boli zahrnuté odpočítateľné položky na počet domácností, kde manželka (manžel) nepracuje a počty rodín s jedným, dvoma, tromi, štyrmi a piatimi deťmi.
- Odpočítateľná položka na tretí pilier vo výške 3 násobku životného minima ročne
- Nezdaniiteľná časť príjmu vo výške 12 násobku životného minima ročne - nezdaniiteľná časť zabezpečuje čisté životné minimum pre ľudí s ľubovoľným príjmom, resp. soc. dávkou.

Pri výpočte sociálnych odvodov (poistenie v nezamestnanosti a poistenie na starobný a invalidný dôchodok) bola uvažovaná sadzba 25 %. Pri sociálnych odvodoch boli uvažované tieto odpočítateľné položky:

- Nezodvoditeľná časť príjmu vo výške 12 násobku životného minima
- Príjem z kapitálového majetku

Obdobne boli odpočítateľné položky uplatnené aj na zdravotný odvod (14 %).

V príjmoch zo ZP nie sú zahrnutí poistenci štátu (v tabuľke PŠ), očakávame v závislosti od zvolenej výšky príspevku do zdravotnej poisťovne dodatočný výnos okolo 700 mil. Eur. Na porovnanie sú uvedené výsledky pri inej sadzbe poistného a maximálneho vymeriavacieho základu.

Tabuľka 1 – Porovnanie makroekonomických vplyvov navrhovaného systému

	Potreba	Skutočnosť	Prepočet 1	Prepočet 2	Prepočet 3	Finálny návrh KOZ SR
Výška DPFO / Soc. odvod			14 %/25 %	14 %/25 %	14 %/25 %	14 %/25 %
Zdravotný odvod %			10 %	14 %	14 %	11 %
Maximálny vymer.			3x	4x	5x	5x

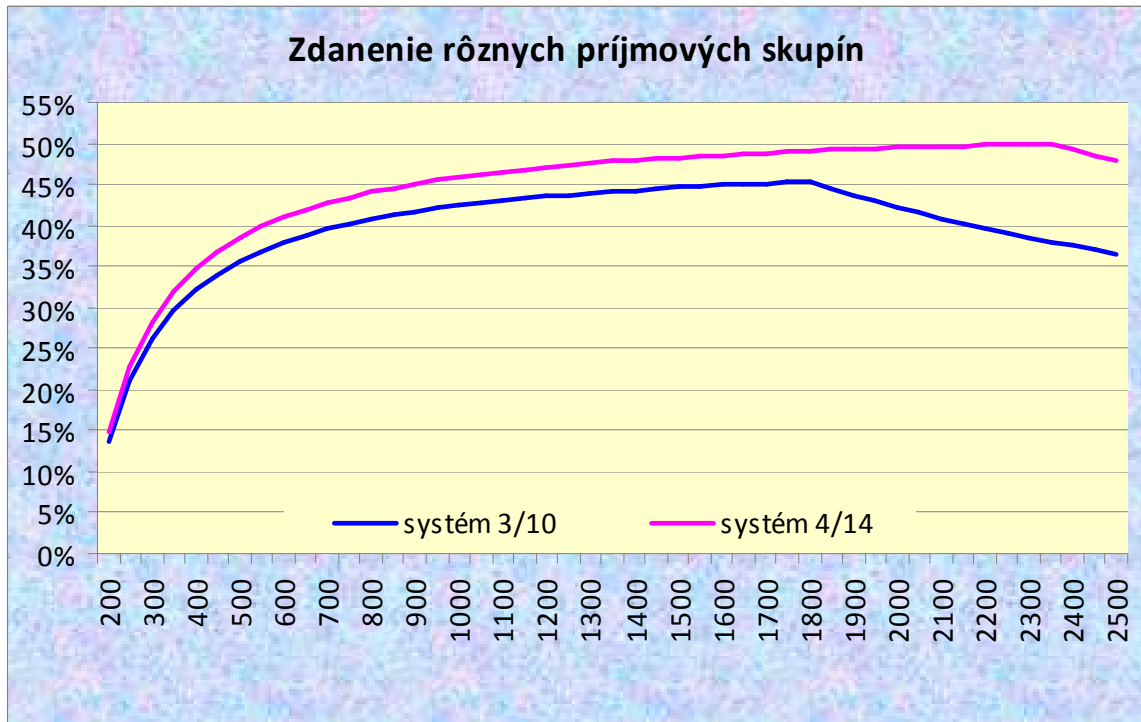
základ ako násobok priem. mzdy						
DPFO		1,64	3,01	3,01	3,01	3,01
Sociálne odvody	5,8	4,48	5,14	5,29	5,38	5,38
Zdravotné odvody	3,6	3,3	2,05+ PŠ	2,96 + PŠ	3,02 + PŠ	2,37 + PŠ
Celkové príjmy		9,42	10,2	11,26	11,4	10,76
Celkové výdavky		9,4	9,4	9,4	9,4	9,4
Deficit pri započ. výnosu DPFO		0,02	0,8	1,86	2,00	1,36

V tabuľke 1 sú uvedené výsledky jednotlivých prepočtov pre rok 2009. V prvých dvoch stĺpcoch je uvedená celková potreba (skutočné výdavky systému) a skutočnosť. Prvý prepočet ukazuje predpokladaný vývoj príjmov pri 10 % zdravotnom odvode a maximálnom vymeriavacom základe vo výške 3 – násobku priemernej mzdy. Ďalšie 2 prepočty uvažujú 14 % zdravotný odvod a 4-násobok, resp. 5-násobok priemernej mzdy ako max. vymeriavací základ. Finálny návrh ráta s výškou DPFO 14 %, soc. odvodov 25 %, Zdravotného odvodu 11 % a maximálneho vymeriavacieho základu vo výške 5 – násobku priemernej mzdy. Výsledkom sú dodatočné výnosy systému v objeme 1,4 mld Eur, pričom vládny návrh predpokladá zo znížením celkových príjmov o 50 mil. Eur aj so zarátaným dodatočným prínosom z DPFO.

Všetky tri prepočty bez dôchodkov vykazujú zlepšenie oproti súčasnému stavu. Výrazne vyšší je očakávaný príjem z DPFO aj napriek zníženiu sadzby na 14 %, Sociálne odvody sú v miernom deficite, ale približne o 0,5 mld. Eur lepšom ako pri súčasnom stave. Zdravotné odvody vykazujú mierne horší vývoj ako skutočnosť, ale príjem nezahŕňa poistencov štátu. Z tohto dôvodu možno očakávať, že zdravotný systém by nebol výrazne deficitný. Celkový prebytok systému pri 14 % ZO oproti súčasnosti je takmer 2 mld. Eur. Zvýšenie maximálneho vymeriavacieho základu zo 4-násobku na 5-násobok sa prejaví len veľmi mierne, nakoľko sa týka len niečo vyše 2 % zamestnancov.

Na grafe 2 je vidieť celkové zaťaženie jednotlivých príjmových skupín, najvyššie možné celkové zaťaženie je pri systéme 4/14, menej ako 50 % z celkových nákladov práce, čo mierne nižšia hodnota, ako súčasný stav.

Graf 2 – Celkové daňové zaťaženie rôznych príjmových skupín



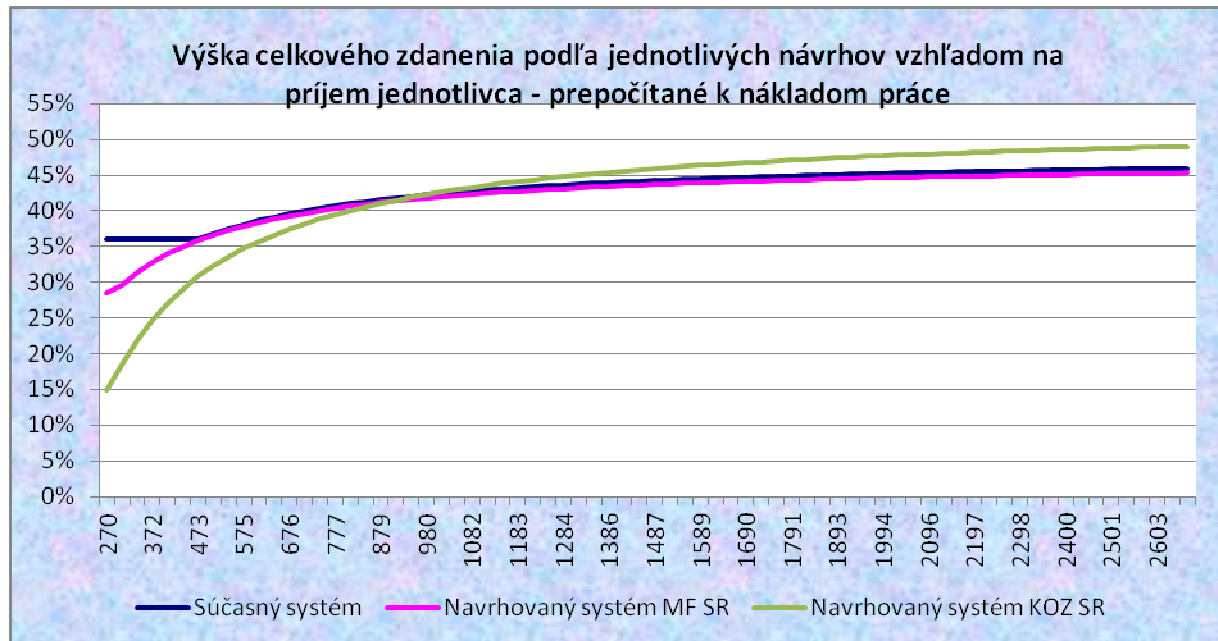
Porovnanie individuálnych príjmov zamestnanca

V tejto časti porovnáваме individuálny dopad na jednotlivca pre súčasný systém odvodov, systém navrhnutý KOZ SR (11 % Zdravotný odvod + 25 % Sociálny odvod a 14% DPFO) a vládny návrh systému Návrh zmien v daňovo-odvodovom systéme zo dňa 6.apríla 2011.

Graf 3 zobrazuje daňovo-odvodové zaťaženie jednotlivca vypočítané z nákladov práce. Pri pohľade na súčasný systém je jasne vidieť vplyv fixnej výšky celkového odvodového zaťaženia a nezdaniteľnej časti príjmu, teda minimálne odvodovo-daňové zaťaženie zamestnanca pri súčasnom systéme je 35,2%. Z vládneho návrhu je zrejmé, že návrh čiastočne pomáha zamestnancom z príjmom blízky minimálnej mzde a nižším (čiastočný úväzok), pričom u všetkých skupín zamestnancov (z výnimkou ľudí presahujúcich súčasný odvodový strop) je celkové daňovo-odvodové zaťaženie nižšie ako pri súčasnom systéme. Návrh KOZ SR výrazne zvyšuje mieru solidarity a odstraňuje bariéru vstupu na pracovný trh zavedením nezodvoditeľného minima, pričom pracovný príjem do výšky životného minima má nulové daňovo-odvodové zaťaženie, pričom oproti súčnému systému je toto

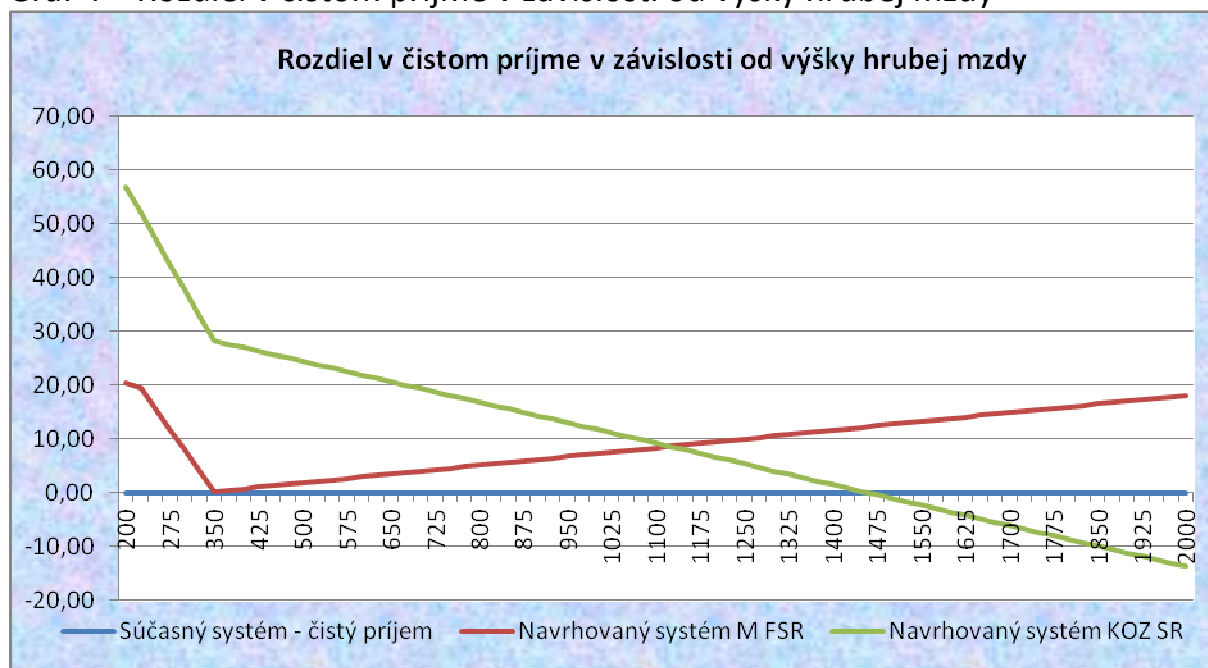
zaťaženie vyššie u pracujúcich s príjmom blízky a presahujúcim priemernú mzdu SR (jednoznačne presahuje medián).

Graf 3 – Výška celkového zdanenia podľa jednotlivých návrhov vzhľadom na príjem jednotlivca - prepočítané k nákladom práce



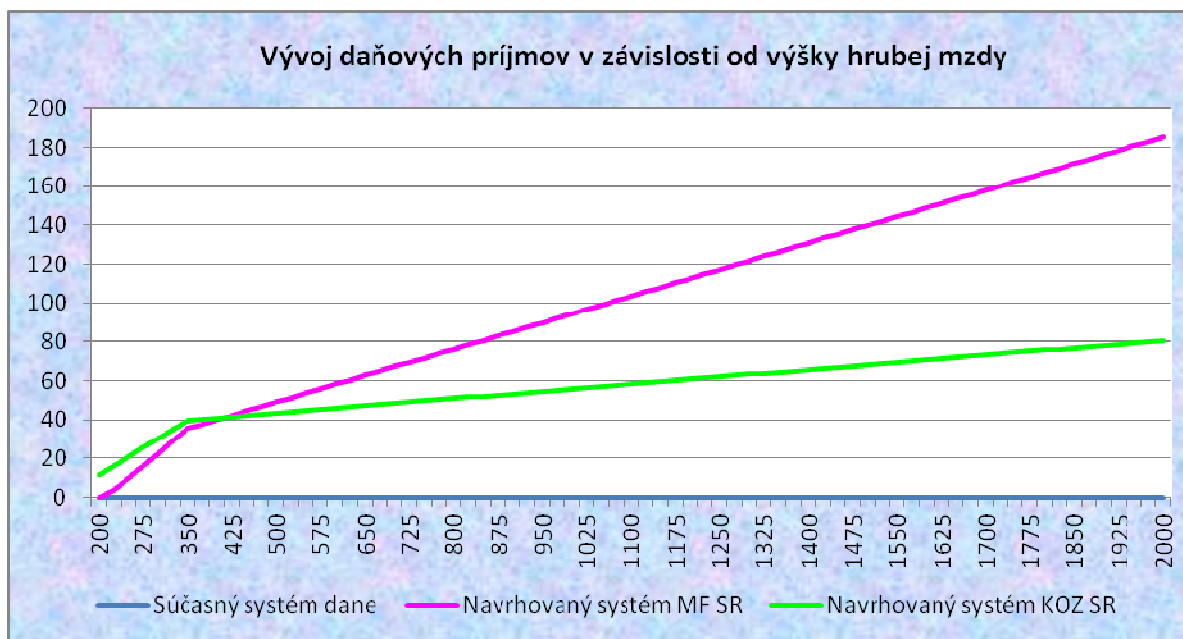
V grafe č.4 je ilustrovaný rozdiel v čistej mzde dvoch navrhovaných systémov oproti súčasnosti. Z grafu je vidieť, že pracujúci s hrubým mesačným príjmom okolo 200 Eur si podľa návrhu vlády v čistom príjme prilepšia o cca 20 Eur, pričom tento dodatočný príjem klesá smerom k minimálnej mzde (je nulový pri 300 Eur hrubej mzdy) a potom opätovne rastie, teda jeho solidarita je výrazne obmedzená. Naopak, návrh KOZ SR je výrazne solidárnejší, dodatočný čistý príjem najnižších príjmových skupín je až o 60 Eur vyšší ako v súčasnosti, pričom na úrovni minimálnej mzdy je vyšší o takmer 30 Eur. Miera solidarity sa zvyšuje u príjmových skupín presahujúcich v hrubom príjme 1450 Eur.

Graf 4 – Rozdiel v čistom príjme v závislosti od výšky hrubej mzdy



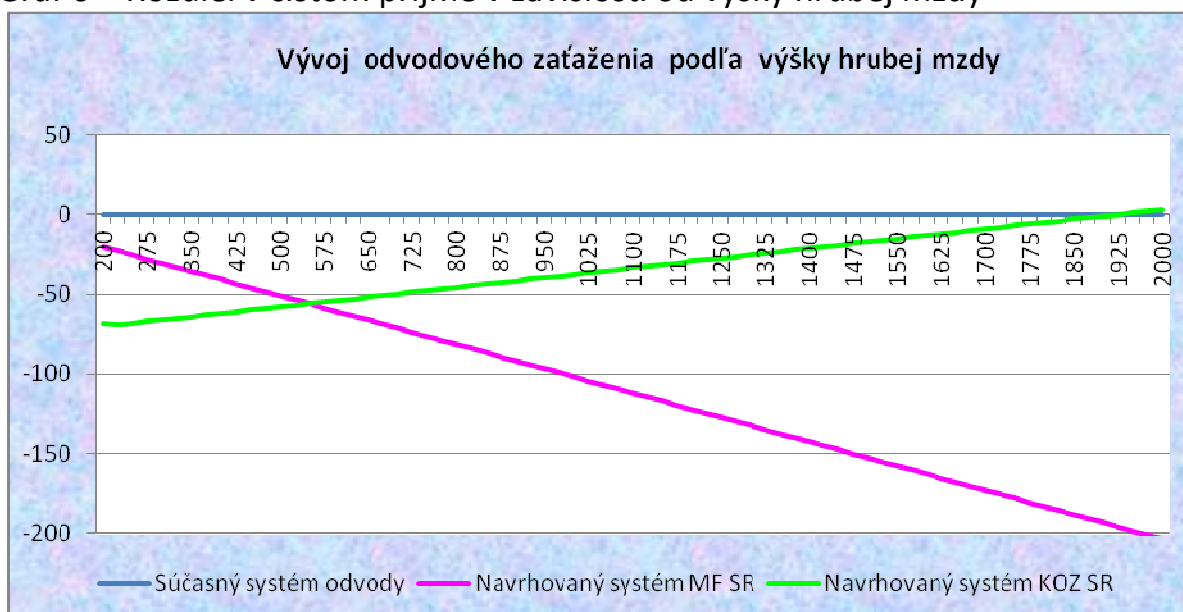
Graf č. 5 ilustruje vývoj daňových príjmov v závislosti od výšky hrubej mzdy oproti súčasnosti. Vzhľadom na zvykosť preratúvať zmeny vzhľadom na hrubú mzdu sme toto porovnanie ponechali v tomto porovnaní, aj keď pre oba systémy sú za daňový základ považované náklady práce. Vzhľadom na vyšší daňový základ je reálne daňové zaťaženie vyššie pre oba návrhy, aj pri znížení sadzby dane na 14 % v návrhu KOZ SR. Pri súčasnom hrubom mesačnom príjme 1000 Eur by zamestnanec pri vládnom návrhu zaplatil na DPFO o takmer 95 Eur viac, pri návrhu KOZ SR by to bolo len mierne nad 55 Eur.

Graf 5 – Vývoj daňových príjmov v závislosti od výšky hrubej mzdy



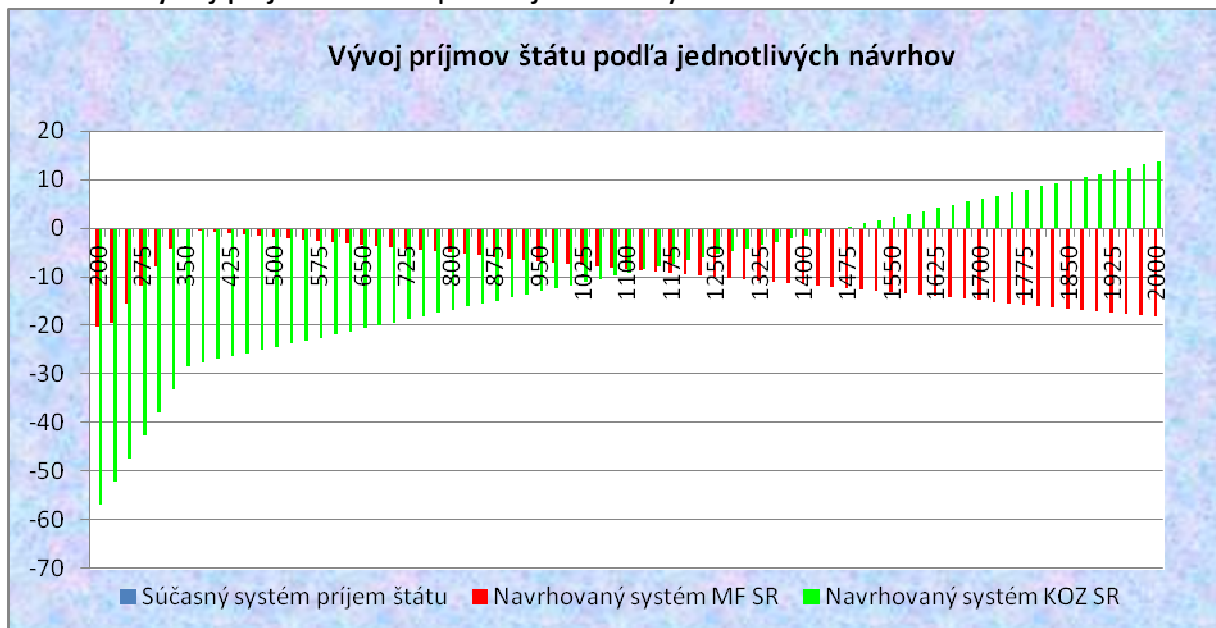
Výrazne rozdielny pohľad môžeme vidieť v prístupe k odvodovému zaťaženiu. Vládou navrhovaný systém vo všeobecnosti výrazne znižuje celkové odvodové zaťaženie oproti súčasnosti, čo je viac než kontroverzné, keďže ani súčasné zaťaženie nie je schopné pokryť reálne potreby sociálneho a zdravotného systému. Reálne odvodové zaťaženie sa zároveň znižuje z dosahovaným príjmom, najmä u vysokopríjmových skupín obyvateľstva. Naopak, pri návrhu KOZ SR je reálne odvodové zaťaženie nízkopríjmových zamestnancov výrazne nižšie (až o 70 Eur v porovnaní so súčasnosťou) pričom viac ako v súčasnosti platia zamestnanci z hrubým mesačným príjmom nad 1800 Eur.

Graf 6 – Rozdiel v čistom príjme v závislosti od výšky hrubej mzdy



Na grafe 7 vidíme zhrnutie zmien príjmu štátu vzhľadom na hrubý mesačný príjem zamestnanca. Tento výrazne solidárnejší systém spolu zavádza motivačný faktor zamestnať sa a vyjsť zo sociálnej pasce má potenciál zvýšiť príjmy štátu o 1,4 mld. Eur (o takmer 2 mld. so zarátaním ZO za poistencov štátu) oproti súčasnému systému pri zachovaní transparentnosti a relatívnej sebestačnosti jednotlivých fondov. Naopak, vládny návrh zo sebou nesie výrazné zníženie transparentnosti, kde vyššie daňové príjmy oproti nižším odvodovým príjmom vyžadujú výrazne vyššie mieru krízových dotácií. Celkový efekt na verejné financie je podľa prepočtov MF SR dokonca v zápore 50 mil. Eur.

Graf 7 – Vývoj príjmov štátu podľa jednotlivých návrhov



Záver

Návrh odvodového systému podľa KOZ SR (14 % DPFO, 11% zdravotný odvod a 25% sociálne odvody) sa pri započítaní efektov DPFO javí ako prebytkový (1,5 mld. Eur), stále však zostáva otázka potreby budúcich krízových platieb na sociálne odvody.

Pri sociálnych odvodoch sa javí hranica 25 % ako nutné minimum. Na odstránenie krízových platieb by bolo vhodné zvýšiť tento odvod na 26-27 %, pričom rezerva je v možnosti ďalšieho zníženia DPFO. Pri zdravotných odvodoch, pokiaľ by sme zahrnuli aj predpokladané odvody za poistencov štátu, by sadzba 11 % postačovala pri mierne deficitnom systéme. Sadzba 12 – 13 % by mala plne pokrývať nároky na zdravotnú starostlivosť. Myšlienka dodatočného zdaňovania dôchodkov vedie k vyššej miere prerozdelenia, nie však k výrazne vyšším čistým výnosom.

Poskytnuté scenáre stále nepokrývajú systém v celej jeho šírke a preto by bolo vhodné ho i ďalej detailnejšie analyzovať a porovnávať výhody a nevýhody oproti jestvujúcemu, resp. iným navrhovaným možnostiam riešenia odvodového systému. Zároveň je nutné prehodnotiť jeho jednotlivé parametre. Na druhú stranu, s predložených výsledkov je zrejmé správanie systému pri navrhovaných zmenách. Z výsledkov rezultuje vhodnosť systému na ďalšiu diskusiu.

KOZ SR vidí vo svojom návrhu zmien sociálne spravodlivejší, efektívnejší a transparentný systém vhodný na adaptovanie v podmienkach SR. Oproti návrhu vlády rieši nielen zjednodušenie systému vo forme daňovo-odvodového priznania, ale aj dlhodobú stabilitu systému bez potreby krízových dotácií a potreby dodatočných zdrojov. Navrhovaný systém pri zachovaní fondov je výrazne transparentnejší ako vládny systém „veľkého vreca“. Zároveň pri nedostatku prostriedkov v sociálnom systéme sa nám javí návrh „pridať všetkým“ ako neriešenie dlhodobej udržateľnosti.